An aerial photograph of a valley in the Garraf region. A river flows through the center of the valley, surrounded by green fields and dense forests. In the background, there are rolling hills and mountains under a blue sky with some clouds. The text is overlaid on a semi-transparent yellow box.

**Contribucions al coneixement
avifaunístic del Parc del Garraf.
Un nou punt calent de diversitat:
l'antic abocador de la Vall de Joan**

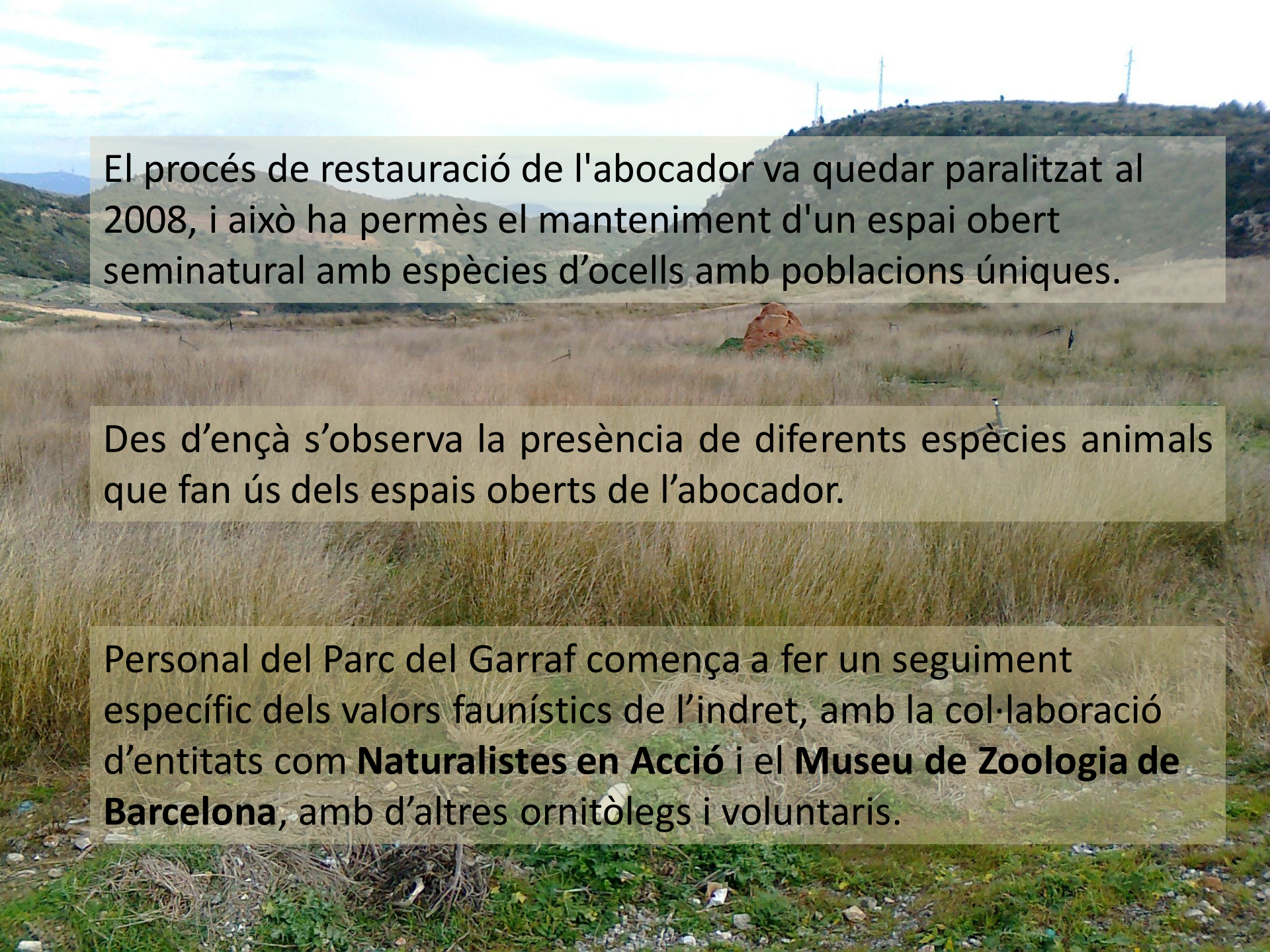
Rafael González de Lucas i Josep Calaf Forn

Oficina Tècnica de Parcs Naturals, Diputació de Barcelona

- L'antic abocador de RSU de la Vall de Joan s'ha convertit en una zona d'enorme importància per a moltes espècies d'animals al Parc del Garraf.








El procés de restauració de l'abocador va quedar paralitzat al 2008, i això ha permès el manteniment d'un espai obert seminatural amb espècies d'ocells amb poblacions úniques.

Des d'ençà s'observa la presència de diferents espècies animals que fan ús dels espais oberts de l'abocador.

Personal del Parc del Garraf comença a fer un seguiment específic dels valors faunístics de l'indret, amb la col·laboració d'entitats com **Naturalistes en Acció** i el **Museu de Zoologia de Barcelona**, amb d'altres ornitòlegs i voluntaris.



Els ornitòlegs que fan seguiments d'aus des de Canópolis i des de la Morella constaten que l'espai de l'antic abocador exerceix un poder d'atracció per a moltes espècies d'ocells.

Observacions realitzades per membres de Naturalistes en Acció i guardes del Parc confirmen la presència d'espècies d'aus molts escasses al territori.

Al 2013 s'hi estableix una estació d'observació i anellament per portar-hi a terme censos d'ocells.

Durant l'any 2015 es va portar a terme el primer seguiment avifaunístic a l'abocador del Garraf per guardes de la Diputació de Barcelona.

A scenic view of a valley with a winding river and a reservoir, overlaid with a semi-transparent text box. The text box contains the title of the document.

**Seguiment d'ocells de
l'abocador del Garraf
-2015-**

Objectius

- Conèixer l'estat de les poblacions d'espècies d'aus de conservació prioritària al Parc del Garraf
- Determinar l'extensió dels hàbitats inclosos a la Directiva 92/43/CEE dels nous espais generats i la seva importància
- Observar les diferències en la diversitat existent entre la zona restaurada i la zona no restaurada
- Incidir en futures actuacions de gestió a l'abocador preservar les poblacions de les espècies més vulnerables.

Metodologia

- Es realitzen 12 jornades de mostreig d'unes 3 hores en època reproductora i una de control al Juliol.
- L'itinerari té una llargada de 7,92 Km, dels quals 2,24 Km a l'abocador restaurat i 5,68 a l'abocador no restaurat.
- El recorregut es fa amb vehicle a uns 2,5 km/h i es fan totes les aturades necessàries per detectar el màxim d'ocells possibles.
- De cada observació s'anota el punt exacte, espècie, nº individus, sexe i comportament .

Resultats

- Es detecten un total de **58 espècies** amb diferents indicis de reproducció a l'interior del recinte de l'abocador.

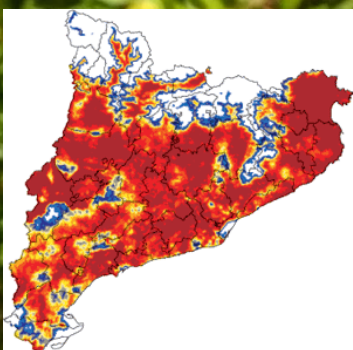
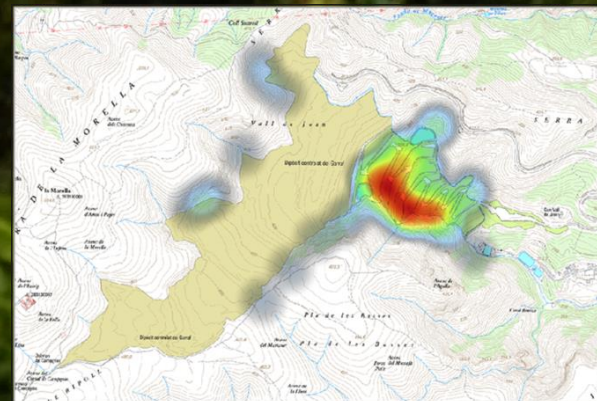
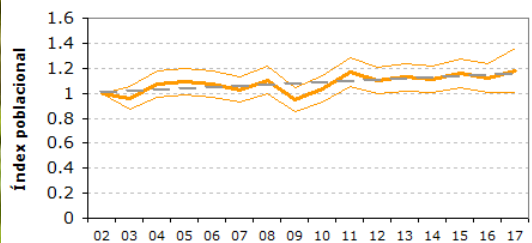
Àguila cuabarrada	Cadenera	Falciot negre	Mallerenga petita	Pardal Comú	Tallarol de casquet
Àligot comú	Capsigrany	Falciot pà·lid	Merla	Pardal roquer	Tallarol de garriga
Aligot vesper	Cargolet	Falcó mostatxut	Merla blava	Passerell comú	Tallarol trencamates
à nec coll-verd	Cogullada fosca	Gafarró	Merla roquera	Perdiu roja	Tórtora
Ballester	Còlit gris	Gaig	Mosquiter pà·lid	Pit-roig	Trist
Bitxac comú	Còlit ros	Gratapalles	Oreneta cuablanca	Puput	Trobat
Bitxac rogenic	Cruixidell	Hortolà	Oreneta cua-rogenca	Rossinyol	Verdum
Bosqueta vulgar	Cucut	Mallerenga blava	Oreneta vulgar	Sit negre	Xoriguer comú
Botxí meridional	Cuereta blanca	Mallerenga carbonera	Oriol	Tallareta vulgar	
Bruel	Estornell vulgar	Mallerenga cuallarga	Papamosques gris	Tallarol capnegre	

- S'han fet mapes de distribució i abundància de les espècies amb més observacions.
- Es presenten mapes amb les localitzacions de les **espècies prioritàries detectades**.

Rossinyol

Augment moderat

Mitjana anual: +1% (*, n=319)
Canvi (2017 respecte a 2002): +18%



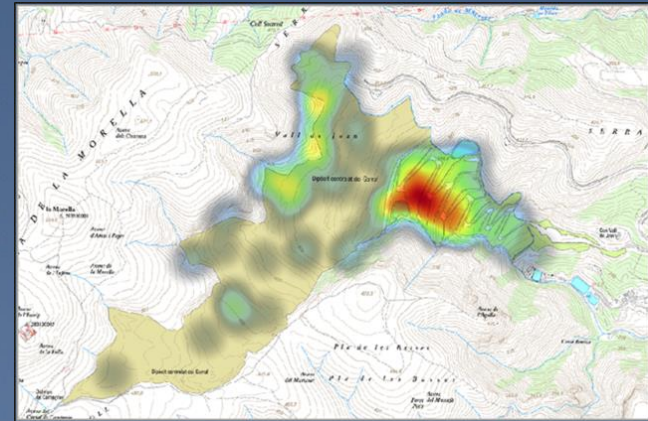
🔍 Estat de conservació

Catalunya
Europa

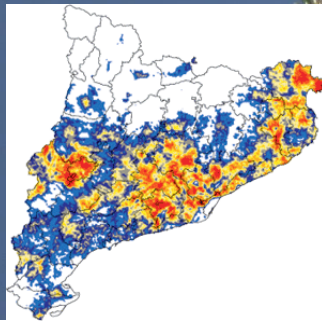
Preocupació menor
(Segura)

- Prioritat de conservació: **Baixa**
- Reproducció **segura**
- Avistaments totals = 65
- Índex Kilomètric d'Abundància (ind./Km)
 - Abocador restaurat = 1,79
 - Abocador no restaurat = 0,20
- Més abundant a l'abocador restaurat, predilecció per les zones arbustives i de marge.

Bosqueta vulgar



- Prioritat de conservació: **Baixa**
- Reproducció **segura**
- Avistaments totals = 158
- Índex Kilomètric d'Abundància (ind./Km)
 - Abocador restaurat = 2,85
 - Abocador no restaurat = 1,02
- Espècie més abundant a l'abocador restaurat, detectada sobretot en zones de marge.

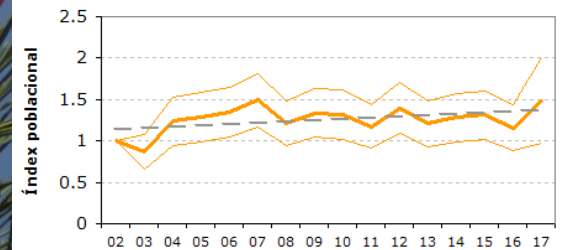


Estad de conservació

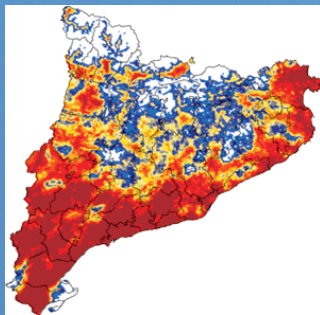
Catalunya Preocupació menor
Europa (Segura)

Augment moderat

Mitjana anual: +1% (*, n=255)
Canvi (2017 respecte a 2002): +49%



Cadenera

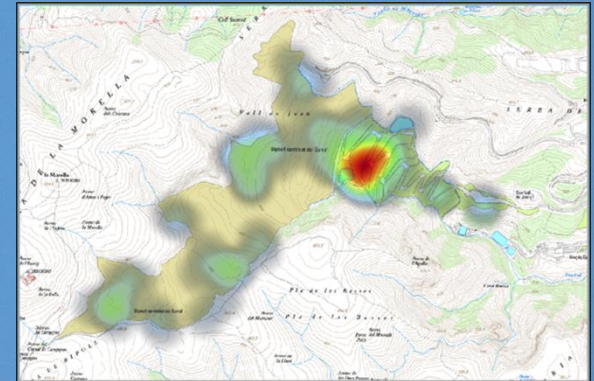
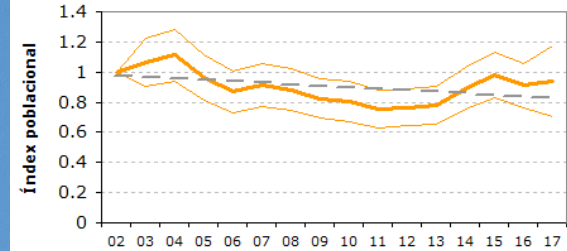


Estat de conservació

Catalunya	Vulnerable
Europa	Segura

Disminució moderada

Mitjana anual: -1% (*, n=334)
Canvi (2017 respecte a 2002): -6%

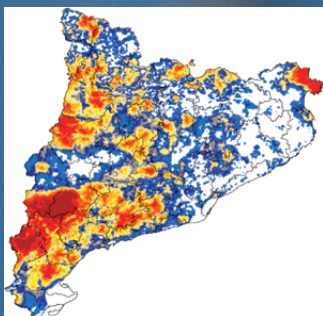
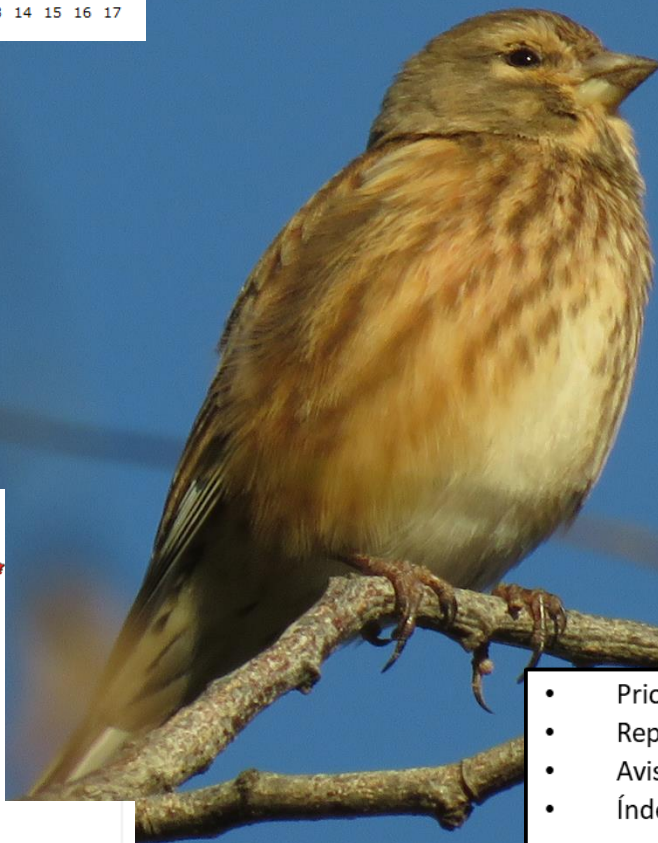
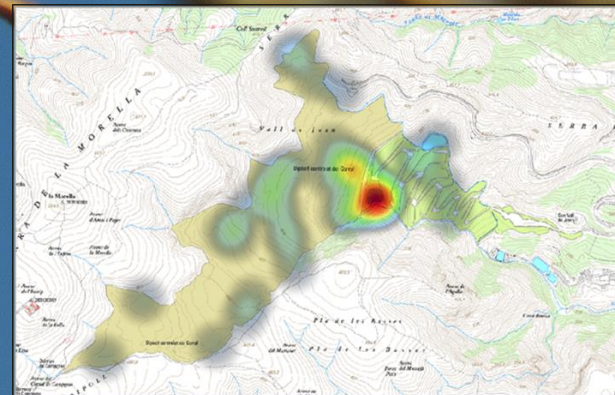
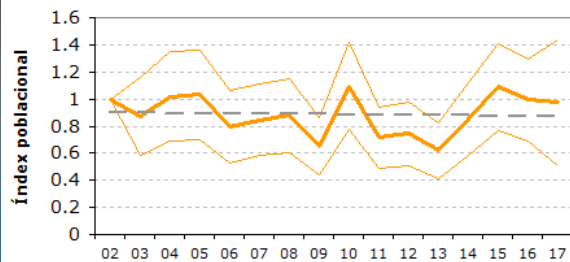


- Prioritat de conservació: **Alta**
- Reproducció **segura**
- Avistaments totals = 143
- Índex Kilomètric d'Abundància (ind./Km)
 - Abocador restaurat = 1,92
 - Abocador no restaurat = 1,18
- S'observa alta freqüentació d'individus al punt d'aigua de l'abocador i als trams coberts de cards, així com als marges forestats entre les feixes restaurades.

Passerell comú

Estable

Mitjana anual: 0% (ns, n=224)
Canvi (2017 respecte a 2002): -2%

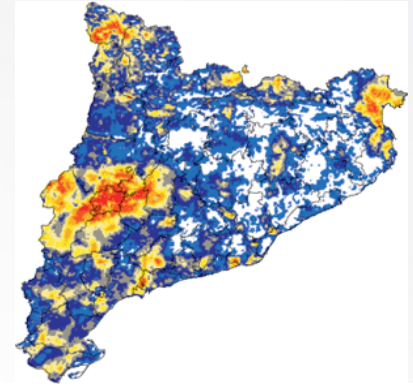
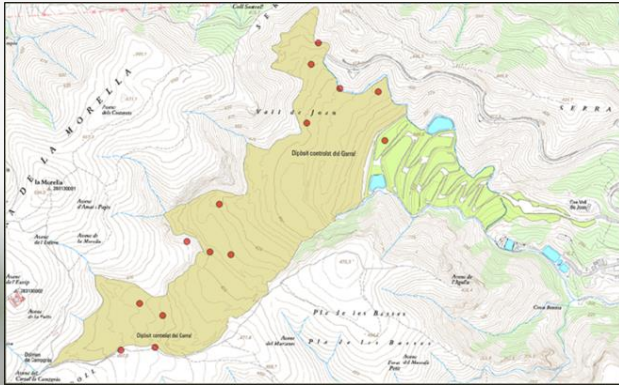


Estad de conservació

Catalunya	Vulnerable
Europa	En Declivi

- Prioritat de conservació: **Alta**
- Reproducció **segura**
- Avistaments totals = 90
- Índex Kilomètric d'Abundància (ind./Km)
 - Abocador restaurat = 1,06
 - Abocador no restaurat = 0,80
- S'observa alta freqüentació d'individus al punt d'aigua de l'abocador i als trams coberts de cards.

Xoriguer comú



Estat de conservació

Catalunya	Preocupació menor
Europa	En Declivi

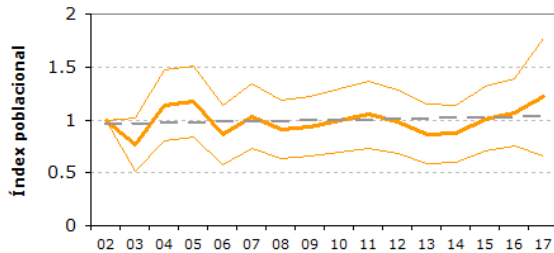
Legislació aplicable

Decret Legislatiu 2/2008 Espècie protegida (Categoria C)



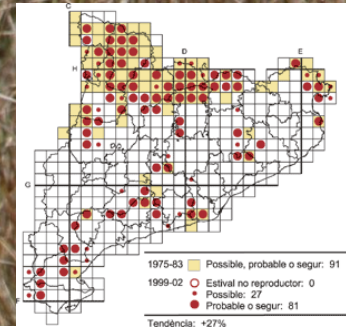
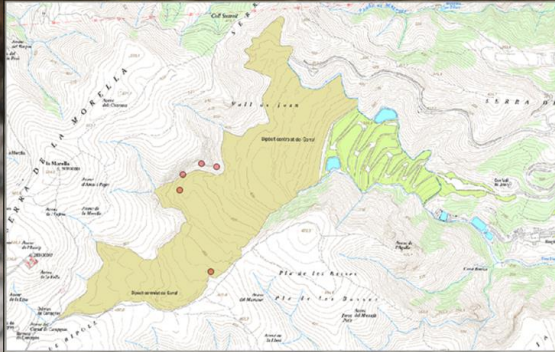
Estable

Mitjana anual: +1% (ns, n=301)
Canvi (2017 respecte a 2002): +22%



- Prioritat de conservació: **Mitjana**
- Reproducció **segura**
- Avistaments totals = 17
- Índex Kilomètric d'Abundància (ind./Km)
 - Abocador restaurat = 0,03
 - Abocador no restaurat = 0,22
- S'estimen entre 2-3 parelles. L'abocador en sí és una zona de caça primordial per aquests individus. Es reproduïxen als penya-segats del perímetre.

Merla roquera

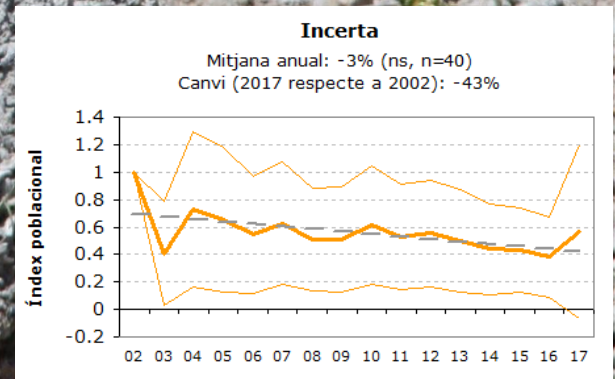


Estat de conservació

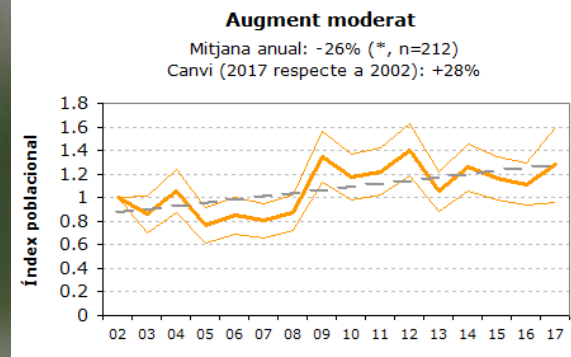
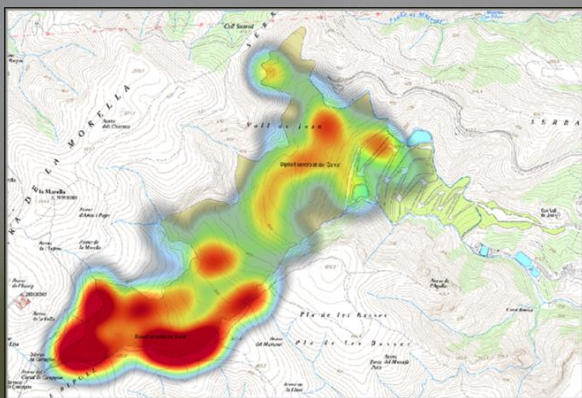
Catalunya
Europa

Vulnerable
(Reduïda)

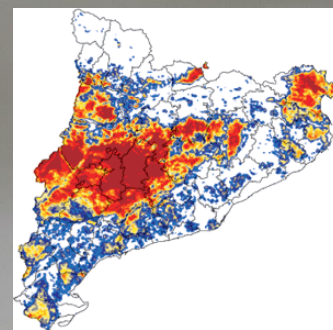
- Prioritat de conservació: **Molt alta**
- Reproducció **segura**
- Avistaments totals = 5
- Índex Kilomètric d'Abundància (ind./Km)
 - Abocador restaurat = 0
 - Abocador no restaurat = 0,07
- Mínim 1 parella reproductora a una zona rocosa sobre l'abocador no restaurat.



Cruixidell



- Prioritat de conservació: **Baixa**
- Reproducció **segura**
- Avistaments totals = 297
- Índex Kilomètric d'Abundància (ind./Km)
 - Abocador restaurat = 0,06
 - Abocador no restaurat = 3,79
- És l'espècie més abundant a l'abocador, especialment a zona no restaurada.

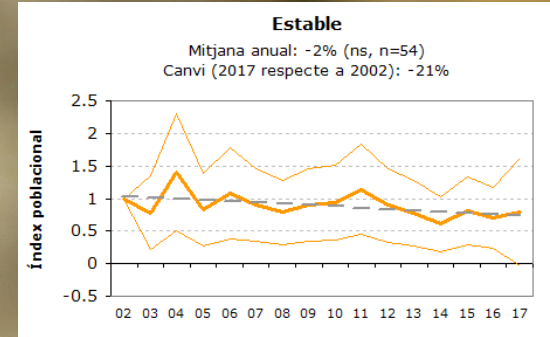
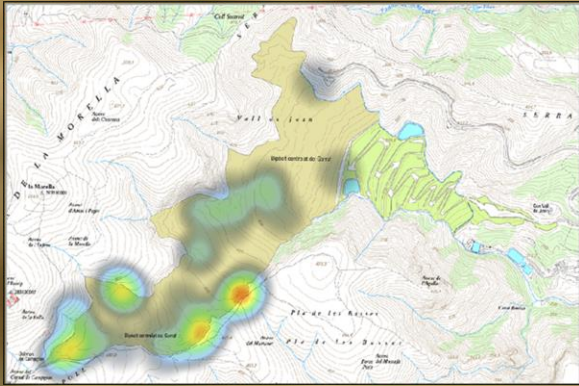


Estat de conservació

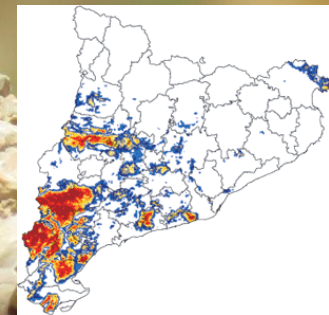
Catalunya
Europa


Preocupació menor
(En Declivi)

Còlit ros



- Prioritat de conservació: **Mitjana**
- Reproducció **segura**
- Avistaments totals = 58
- Índex Kilomètric d'Abundància (ind./Km)
 - Abocador restaurat = 0
 - Abocador no restaurat = 0,79
- S'estimen entre 5-6 parelles reproductores a l'abocador no restaurat.

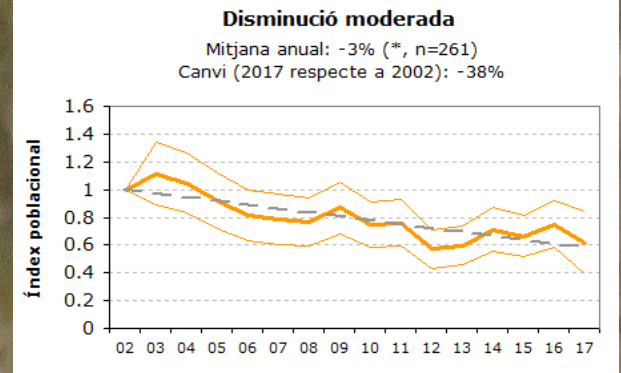
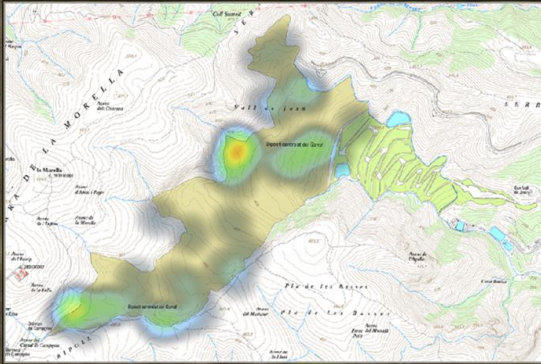


 Estat de conservació

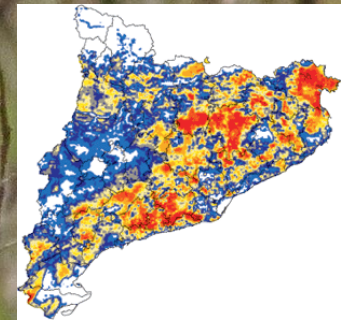
Catalunya
Europa

Preocupació menor
(Reduïda)

Bitxac comú



- Prioritat de conservació: **Alta**
- Reproducció **segura**
- Avistaments totals = 63
- Índex Kilomètric d'Abundància (ind./Km)
 - Abocador restaurat = 0,03
 - Abocador no restaurat = 0,84
- Es compten entre 8-11 parelles reproductores a l'abocador no restaurat.



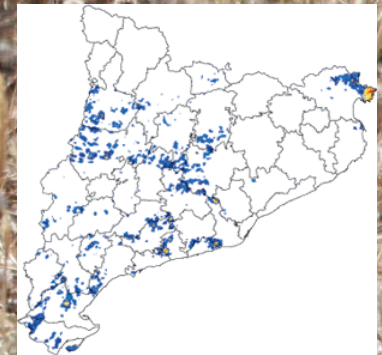
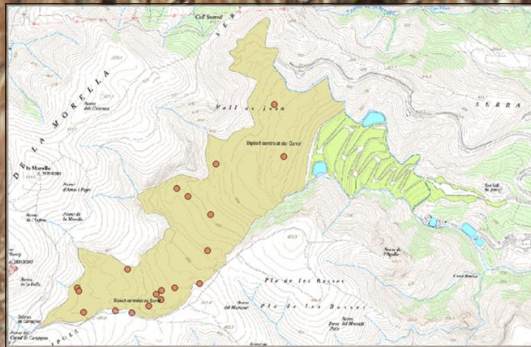
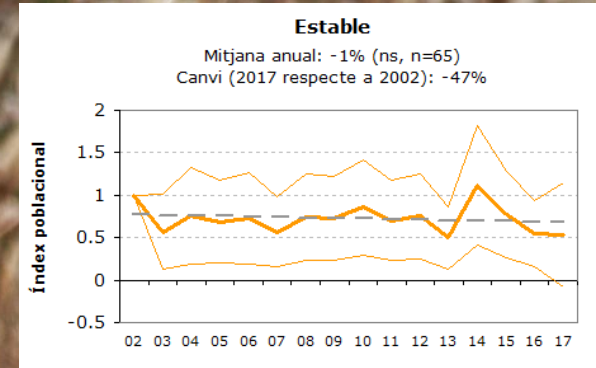
Estat de conservació

Catalunya
Europa

Vulnerable
(Segura)

Trobat

- Prioritat de conservació: **Mitjana**
- Reproducció **probable**
- Avistaments totals = 21
- Índex Kilomètric d'Abundància (ind./Km)
 - Abocador restaurat = 0
 - Abocador no restaurat = 0,28
- S'estimen entre 3-4 parelles a l'abocador no restaurat, a les zones més àrides i pelades del territori (camins, marges de camins, codolars...).



🔍 Estat de conservació

Catalunya
Europa

Preocupació menor
(En Declivi)

🔍 Legislació aplicable

Directiva 79/409/CEE

Annex I (Espècie d'interès comunitari objecte de mesures especials quant a la conservació dels seus hàbitats)

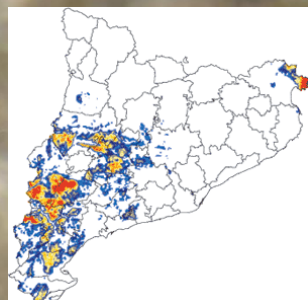
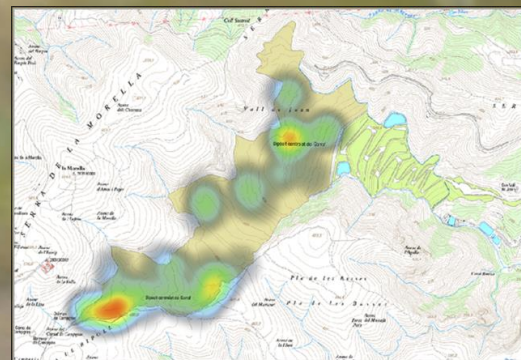
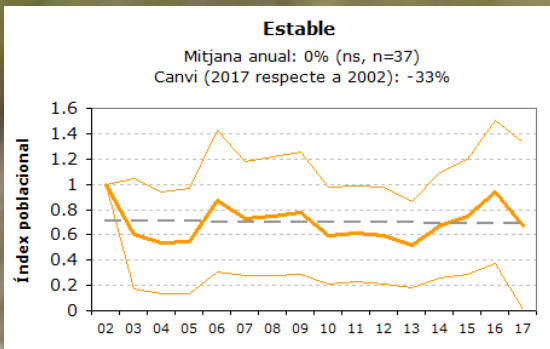
Ley 42/2007

Annex IV (Espècie objecte de mesures de conservació especials quant al seu hàbitat)

Decret Legislatiu 2/2008

Espècie protegida (Categoria D)

Cogullada fosca



- Prioritat de conservació: **Mitjana**
- Reproducció **segura**
- Avistaments totals = 75
- Índex Kilomètric d'Abundància (ind./Km)
 - Abocador restaurat = 0
 - Abocador no restaurat = 1,02
- Es compten entre 4-6 parelles reproductores totes a l'abocador no restaurat.

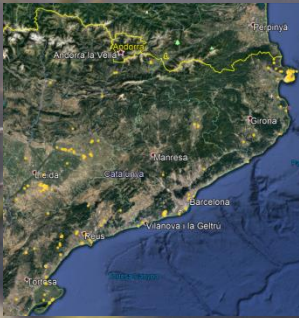
? Estat de conservació

Catalunya	Preocupació menor
Europa	(Reduïda)

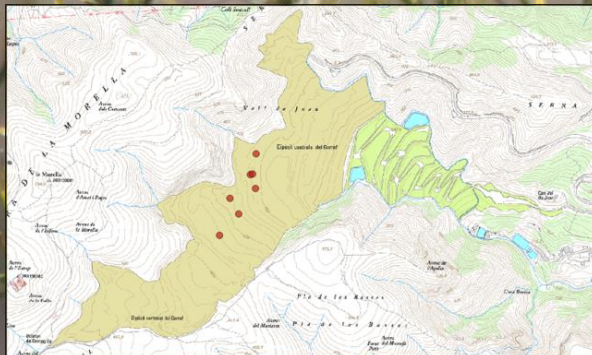
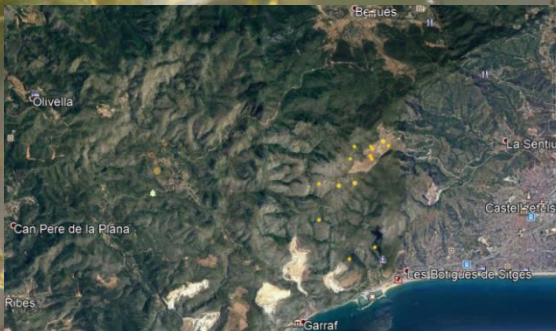
? Legislació aplicable

Directiva 79/409/CEE	Annex I (Espècie d'interès comunitari objecte de mesures especials quant a la conservació dels seus hàbitats)
Ley 42/2007	Annex IV (Espècie objecte de mesures de conservació especials quant al seu hàbitat)
Decret Legislatiu 2/2008	Espècie protegida (Categoria D)

Tallarol trencamates



Mapa d'observacions de Tallarols trencamates durant el període 2008-2018 a tot Catalunya (N=476).
A sota, mapa d'observacions al Parc del Garraf durant el mateix període (N=40)..
Font: Plataforma Ornitho.cat



🔍 Estat de conservació

Catalunya	Vulnerable
Europa	(Segura)

🔍 Legislació aplicable

Decret Legislatiu 2/2008	Espècie protegida (Categoria C)
--------------------------	---------------------------------

- Prioritat de conservació: **Alta / Molt alta**
- Reproducció **segura**
- Avistaments totals = 11
- Índex Kilomètric d'Abundància (ind./Km)
 - Abocador restaurat = 0
 - Abocador no restaurat = 0,15
- Es troben 2 parelles reproductores a l'abocador no restaurat, probablement restringides en una parcel·la d'habitat singular.

🔍 Estat de conservació

Catalunya En perill
Europa (Reduïda)

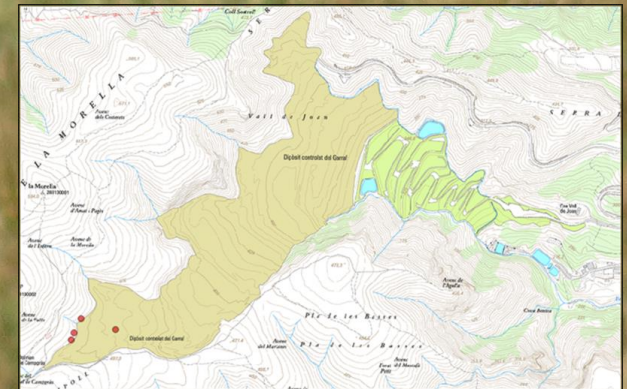
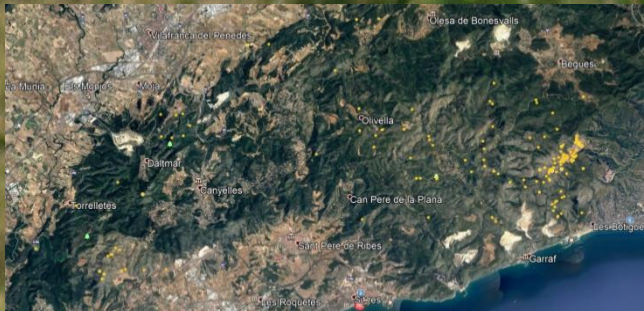
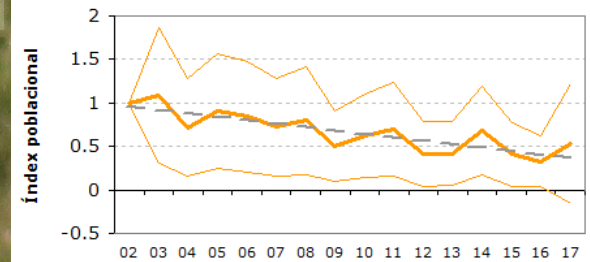
🔍 Legislació aplicable

Decret Legislatiu 2/2008 Espècie protegida (Categoria C)

Botxí meridional

Disminució moderada

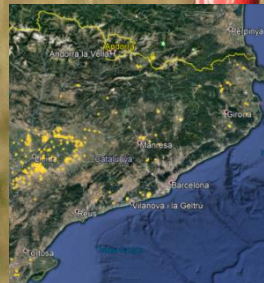
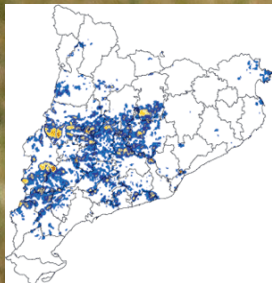
Mitjana anual: -6% (*, n=45)
Canvi (2017 respecte a 2002): -46%



Observacions de Botxí meridional als Parcs del Garraf, Olèrdola i Foix.

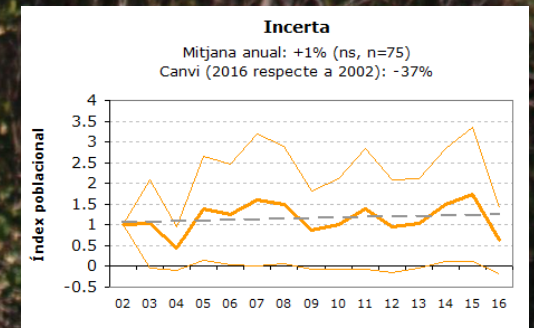
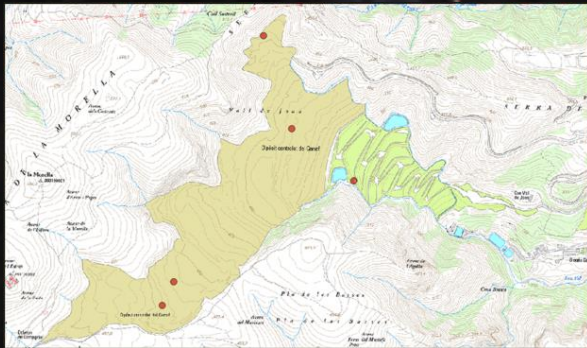
A sota: Mapes d'observacions de Botxí meridional a Catalunya; a l'esquerra àrea de probabilitat d'aparició actual a Catalunya; al centre i a la dreta observacions en el "període 2008-2018" i en el "període octubre 2017-novembre 2018".

Fonts: www.ornitho.cat i SIOC



- Prioritat de conservació: **Molt alta**
- Reproducció **segura**
- Avistaments totals = 4
- Índex Kilomètric d'Abundància (ind./Km)
 - Abocador restaurat = 0
 - Abocador no restaurat = 0,05
- 1 parella reproductora propera a l'abocador no restaurat. Es coneixen altres parelles properes a l'abocador, i creiem que aquest pot significar un territori de caça important per aquestes.

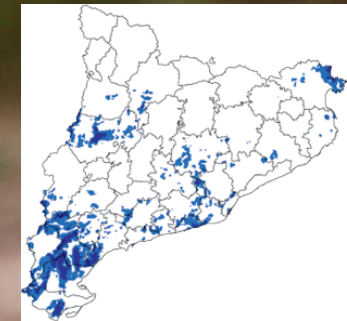
Àguila cuabarrada



- Prioritat de conservació: **Molt alta**
- **No** reproductora
- Avistaments totals = 8
- Índex Kilomètric d'Abundància (ind./Km)
 - Abocador restaurat = 0,07
 - Abocador no restaurat = 0,08
- Gràcies al radioseguiment se sap que l'abocador és el principal territori de caça d'una de les parelles reproductores del Parc.

🔗 Legislació aplicable

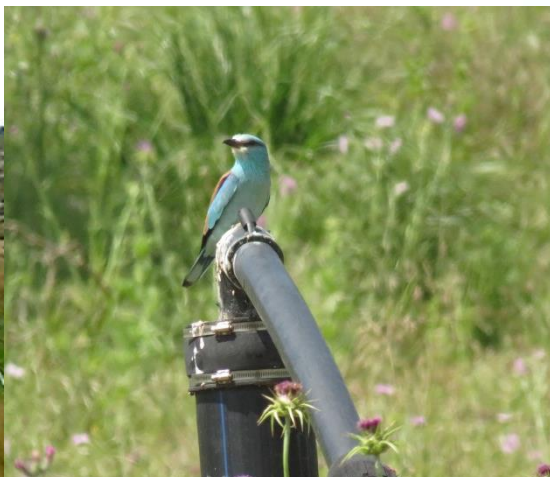
Directiva 79/409/CEE	Annex I (Espècie d'interès comunitari objecte de mesures especials quant a la conservació dels seus hàbitats)
Ley 42/2007	Annex IV (Espècie objecte de mesures de conservació especials quant al seu hàbitat)
Real Decreto 139/2011	Vulnerable
Decret Legislatiu 2/2008	Espècie protegida (Categoria A)
Decret 148/1992	Annex II (Espècie molt sensible)



🔗 Estat de conservació

Catalunya	En perill crític
Europa	En perill

Altres espècies dels espais oberts



Gaig blau (*Coracias garrulus*)

Nidificant estival escàs, distribuït de forma local per la Depressió Central, l'Empordà, algunes comarques de Tarragona, i més irregularment per altres punts. Migrador regular, però escàs, que es pot detectar fora de les àrees de cria, especialment al pas prenpucial.

Ordre Coraciiformes
 Família Coraciidae
 ? Subespècies citades a Catalunya
C. garrulus garrulus

? Llista Patró Categoria A

? Població catalana 560-810 individus madurs
 ? Població europea 53.000-110.000 parelles (50-74 % població mundial)

? Nidificació [Projecte Nius](#)

? Estat de conservació

Catalunya Propera a l'amenaça
 Europa Vulnerable

? Legislació aplicable

Directiva 79/409/CEE	Annex I (Espècie d'interès comunitari objecte de mesures especials quant a la conservació dels seus hàbitats)
Ley 42/2007	Annex IV (Espècie objecte de mesures de conservació especials quant al seu hàbitat)
Decret Legislatiu 2/2008	Espècie protegida (Categoria C)

guatlla maresa eurasiàtica
 (*Crex crex*)



© Alex Mascarell



Guatlla maresa (*Crex crex*)

Ordre Gruiformes
 Família Rallidae
 ? Subespècies citades a Catalunya
C. crex (monotípica)

? Llista Patró Categoria A
 ? Homologació CAC

? Estat de conservació

Europa Reduïda

? Legislació aplicable

Directiva 79/409/CEE	Annex I (Espècie d'interès comunitari objecte de mesures especials quant a la conservació dels seus hàbitats)
Ley 42/2007	Annex IV (Espècie objecte de mesures de conservació especials quant al seu hàbitat)
Decret Legislatiu 2/2008	Espècie protegida (Categoria B)



Altres espècies dels espais oberts



Àguila marcenca (*Circaetus gallicus*)

Ordre	Accipitriformes
Família	Accipitridae
Subespècies citades a Catalunya	<i>C. gallicus</i> (monotípica)
Llista Patró	Categoria A
Població catalana	800-1.600 individus madurs
Població europea	8.400-13.000 parelles (25-49 % població mundial)
Nidificació	Projecte Nius
Estat de conservació	
Catalunya	Propera a l'amenaça
Europa	(Rara)

Legislació aplicable

Directiva 79/409/CEE	Annex I (Espècie d'interès comunitari objecte de mesures especials quant a la conservació dels seus hàbitats)
Ley 42/2007	Annex IV (Espècie objecte de mesures de conservació especials quant al seu hàbitat)
Decret Legislatiu 2/2008	Espècie protegida (Categoria C)
Decret 148/1992	Annex I (Espècie sensible)



Sit negre (*Emberiza cia*)

Estat de conservació

Catalunya	Propera a l'amenaça
Europa	(Reduïda)



Perdiu roja (*Alectoris rufa*)

Estat de conservació

Catalunya	Preocupació menor
Europa	(En Declivi)

Conclusions

- Observem una clara diferència entre la diversitat d'espècies de la zona restaurada i la zona no restaurada
- A la zona no restaurada trobem espècies de brolles baixes i prats mediterranis, hàbitats en regressió al Parc.
- Moltes d'aquestes espècies estan classificades amb diferents prioritats de conservació al Parc del Garraf
- Caldria contextualitzar la importància relativa de les poblacions de l'abocador respecte a la resta del territori.

Fonts bibliogràfiques

- Torrentó, J. *Pla de conservació del patrimoni natural i de la biodiversitat dels parcs del Garraf i d'Olèrdola*. Barcelona: Diputació de Barcelona. Gabinet de Premsa i Comunicació, 2017.
- Antón, M. & Herrando, S. 2013. *Prioritats de conservació dels ocells als parcs del Garraf i Sant Llorenç del Munt i l'Obac*. Institut Català d'Ornitologia. Barcelona.
- ICO. 2018. SIOC: servidor d'informació ornitològica de Catalunya. ICO, Barcelona. (<http://www.sioc.cat>)
- ICO. 2018. Plataforma Ornitho. ICO, Barcelona. (<http://www.ornitho.cat>) (data de consulta 9-11-2018)
- Decret Legislatiu 2/2008, de 15 d'abril, pel qual s'aprova el Text refós de la *Llei de protecció dels animals*.

Agraïments

- A Javier Quesada, Conservador de Vertebrats del Museu de Ciències Naturals de Barcelona
- A Pere Rodríguez, de l'Àrea Metropolitana de Barcelona
- A Raúl Valcárcel, Director de TIRSSA
- A Josep Torrentó i Daniel Pons, Tècnics de Conservació de l'Oficina Tècnica del Parc del Garraf
- A Santiago Llacuna, Director del Parc del Garraf
- A tot el personal del Parc del Garraf
- A la Diputació de Barcelona

Moltes gràcies

