

Itineraris senyalitzats

Són rutes circulars que tornen al punt d'inici, tret de les rutes marcades amb asterisc (*). Estan pensades per mostrar la riquesa del patrimoni natural i cultural de diferents indrets del Parc i estan adaptades, habitualment, per al públic familiar.

Parc del Garraf

1 4 h 35 min A-B 17,6 km

GR 5 Sender dels miradors. De Sitges a Olesa de Bonesvalls
Punt d'inici: coll de la Fita (Sitges)

2 2 h 30 min A-B 4,5 km

GR 92 Sender del Mediterrani. Camí de les costes
Punt d'inici: la Pleta (Sitges)

3 4 h A-B 3,5 km

GR 92 Sender del Mediterrani. De la Pleta a la Morella
Punt d'inici: la Pleta (Sitges)

4 2 h 30 min A-B 7 km

GR 92 Sender del Mediterrani. De Begues a la Morella
Punt d'inici: Begues

5 6 h A-B 22 km

GR 92.3 De la Clota a l'Arboçar
Punt d'inici: Begues

6 5 h 45 min A-B 25,7 km

GR 92.4 Del pla de Querol al camí del Mas de l'Artís
Punt d'inici: pla de Querol (Sitges)

7 5 h 45 min A-B 25,4 km

PR-C 37 Masies del Garraf*
Punt d'inici: Olivella. Apte per a BTT

8 6 h A-B 15,4 km

PR-C 39 Camí d'Eramprunyà*
Punt d'inici: masia de Can Llong (Gavà)

9 4 h A-B 15,8 km

PR-C 143 Sender de Sant Pere de Ribes. De la Casa del Terme a Olerdola
Punt d'inici: Casa del Terme (St. Pere de Ribes)

Les distàncies dels itineraris s'han calculat amb la plataforma Gooltracking i poden variar sensiblement si s'utilitzen altres sistemes de mesura.

GR: sender de gran recorregut de més de 50 km, senyalitzat amb marques blanques i vermelles
PR: sender de petit recorregut d'entre 10 i 50 km, senyalitzat amb marques blanques i grogues
SL: sender local de menys de 10 km, senyalitzat amb marques blanques i verdes

0 Itinerari

Dificultat baixa

Dificultat mitjana

Dificultat alta

Durada aproximada

Distància total

Fulllet disponible

10 1 h 24 min A-B 5,8 km

SL-C 100 Castell vell de l'Olivella*
Punt d'inici: Olivella

11 1 h 20 min A-B 6,1 km

SL-C 99 De Cal Ganxo a la Morella
Punt d'inici: Cal Ganxo (Castelldefels)

12 30 min A-B 1,3 km

Itinerari artístic de Vallgrassa*
Punt d'inici: Vallgrassa. Centre Experimental de les Arts (Begues)

13 40 min A-B 1,2 km

Itinerari botànic de la Pleta*
Punt d'inici: la Pleta (Sitges). Adaptat parcialment per a persones amb mobilitat reduïda

14 9 min A-B 0,5 km

Itinerari sensorial de Can Grau*
Punt d'inici: Escola de Natura Can Grau (Olivella). Adaptat per a persones amb discapacitat visual

15 4 h 5 min A-B 17,1 km

GR 92 Sender del Mediterrani. De Vilanova i la Geltrú a l'Arboç
Punt d'inici: Vilanova i la Geltrú

16 5 h 30 min A-B 19,2 km

GR 92 De l'Arboçar a Castellet
Punt d'inici: l'Arboçar

17 6 h 30 min A-B 27,6 km

PR-C** Ruta de l'aigua i del vi
Punt d'inici: Moja (Olerdola)

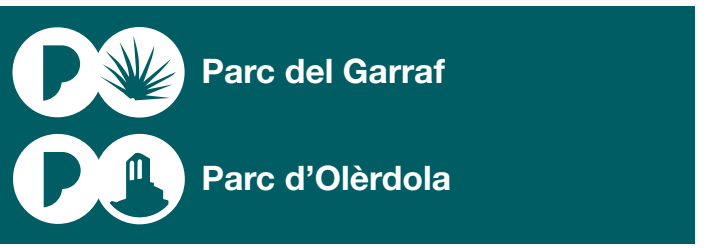
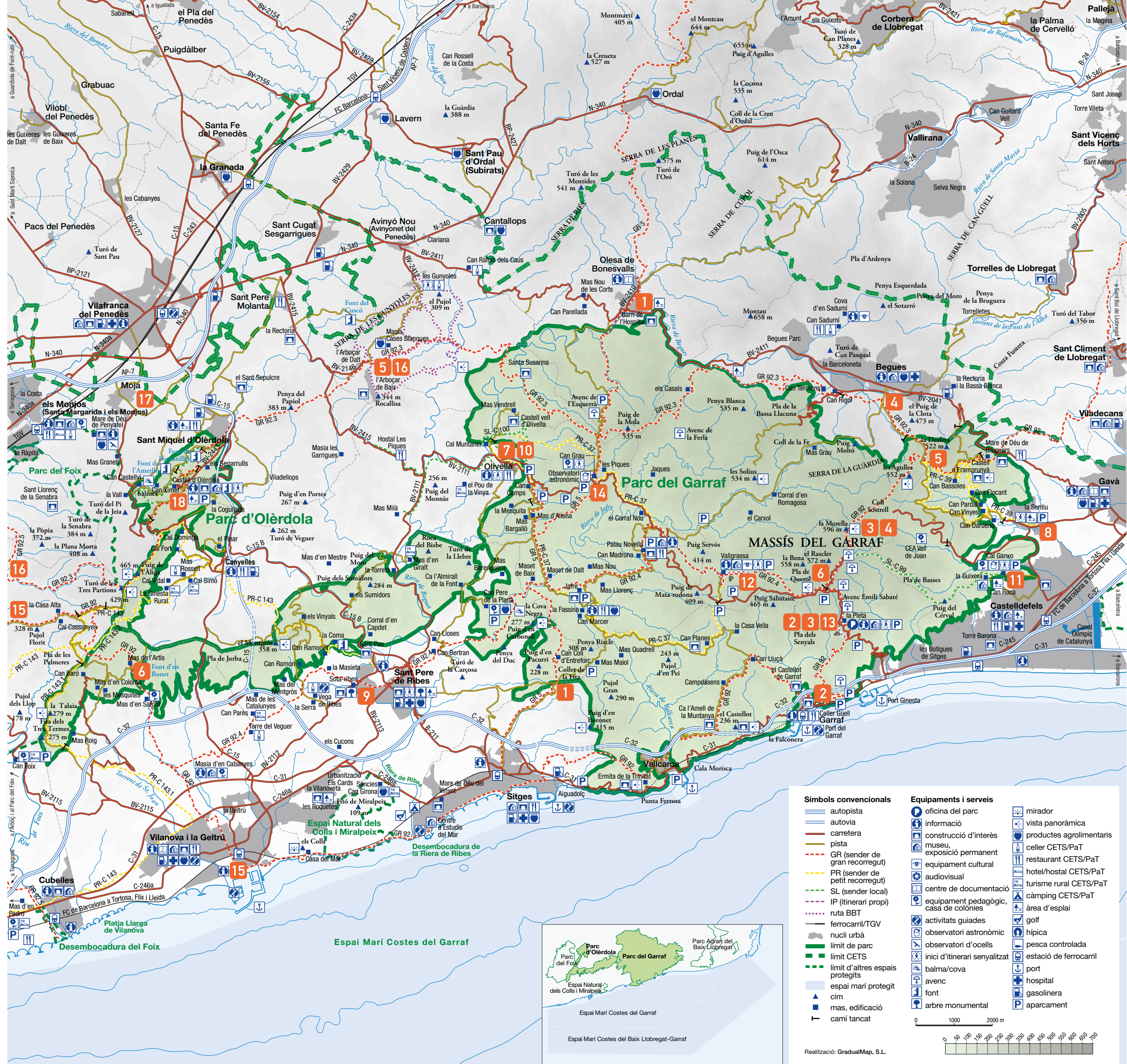
18 2 h 30 min A-B 6,5 km

SL-C** Ruta de les fonts i els forns
Punt d'inici: castell d'Olerdola

La vostra opinió ens ajuda a millorar
Podeu emplenar el qüestionari que trobareu a l'enllaç del QR



Itineraris senyalitzats



Al Parc del Garraf la roca calcària ha creat un paisatge exòtic, ric en formes càrstiques –avencs, dolines i rasclers– i amb una vegetació pròpia. Les barraques de vinya i els murs de pedra seca es dissimulen enmig de la pedra blanca i envolten antigues masies i algunes de les petites poblacions que es troben a l'interior soliu del Parc.

Situat als contraforts del Garraf, el Parc d'Olerdola té un paisatge amb un seguit de conreus, bosquines i màquies. Olerdola és una talaia natural coronada per un conjunt monumental que queda tancat per una muralla, obra successiva d'ibers, romans i medievals. Al cim trobem l'església de Sant Miquel, el cos principal de la qual data del segle XII.

Dades principals

PARC DEL GARRAF
Any d'aprovació del pla especial: 1986
Òrgan gestor: Àrea d'Espais Naturals i Infraestructura Verda de la Diputació de Barcelona
Ajuntaments: Avinyonet del Penedès, Begues, Castelldefels, Gavà, Olesa de Bonesvalls, Olivella, Sant Pere de Ribes, Sitges, Vilanova i la Geltrú
Superfície del parc: 12.377 ha

PARC D'OLÈRDOLA
Any d'aprovació del pla especial: 1992
Òrgan gestor: Àrea d'Espais Naturals i Infraestructura Verda de la Diputació de Barcelona
Ajuntaments: Canyelles i Olerdola
Superfície del parc: 608 ha



Gerència de Serveis d'Espais Naturals
Comte d'Urgell, 187. 08036 Barcelona
Tel. 934 022 428
xarxaparc@diba.cat · parcs.diba.cat



Consells útils per a la vostra estada al parc

Les bones pràctiques

Els espais naturals protegits són indrets on es poden practicar activitats a l'aire lliure i conèixer el patrimoni natural i cultural. Utilitzeu la xarxa de pistes i camins indicats.

L'ús de la bicicleta

- Respecteu la preferència dels vianants i eviteu causar-los molèsties.
- Adeqüeu la velocitat al tipus de via. Per pistes, la velocitat màxima és de 20 km/h.
- Circuleu només per carreteres, pistes forestals o camins de passejada de més de 3 metres d'amplada. Seguiu els consells de la circulació motoritzada.
- Per causes justificades, en determinades zones del parc, la circulació en bicicleta es pot restringir temporalment o permanentment.

La circulació motoritzada

- La circulació de vehicles està limitada a les pistes obertes al públic i no és permesa camp a través, per tallafocs o pels llits de rieres i torrents.
- Modereu la velocitat per tal d'evitar atropellaments de persones o de fauna silvestre. La velocitat màxima per pistes és de 30 km/h.
- El soroll causat per alguns vehicles és perjudicial per a espècies sensibles, com ara les aus rapinyaires, que poden abandonar les seves àrees de nidificació.
- L'erosió originada per les derrapades provoca l'aparició de sots i xaragalls a la xarxa viària. Circuleu amb moderació i mesura, especialment en pendents i amb el terra moll.
- No aparqueu davant de les cadenes que tanquen l'accés als camins ni als vorals de les carreteres.

Visitem el parc amb seguretat

- Planifiqueu la ruta i porteu sempre un plànol per orientar-vos.
- Procureu caminar sempre per senders o camins clarament marcats o senyalitzats.
- Porteu calçat adient, aigua, una provisió de queviures, roba còmoda i d'abric, així com una gorra, ulleres de sol i protecció solar.
- Si aneu en grup, no perdeu el contacte visual amb la resta de companys. No abandoneu ni deixeu mai enrere un company de ruta.
- El vent fort pot provocar la caiguda de branques i altres elements. A les crestes o les carenes, es pot incrementar el risc d'accidents. En condicions de vent intens, eviteu els indrets exposats.

- En cas de boira és fàcil desorientar-se. No abandoneu el camí principal.
- En cas de xàfec o tempestes amb aparell elèctric, abandoneu les crestes dels cims, els arbres aïllats i les entrades de les coves. Un bosc dens i atapeït pot servir d'aïxopluc.

Què cal fer amb les deixalles?

- És responsabilitat dels visitants emportar-se els residus que genera la seva activitat i reciclar-los.

Com podem ajudar a prevenir un incendi?

- No està permès fer foc ni barbacoes fora dels espais habilitats.
- Cal ser molt prudent amb tot allò que comporti perill d'incendi, com ara les cigarretes, la circulació motoritzada o l'abandonament de deixalles.
- Doneu l'alerta si detecteu una fumera sospitosa. Aviseu al 112.

Els animals de companyia

- Els propietaris dels animals domèstics són els responsables que la seva conducta no pertorbi l'activitat tant dels habitants del parc com de la resta de visitants.
- Porteu el gos lligat. Cal que tingueu una cura especial amb la conducta dels vostres gossos o altres animals de companyia, sobretot quan us trobeu a prop de persones, d'una masia o d'un ramat.
- Procureu no deixar els excrements dels animals, especialment als llocs amb més afluència de visitants.
- No abandoneu mai animals domèstics; és una conducta tipificada com a infracció. Poden esdevenir animals agressius, així com perjudicials per als ecosistemes naturals.
- Els gossos perillosos, a més d'anar lligats, han de portar morrió. S'entén per gos perillós aquell que la llei el tipifica així, però també qualsevol gos que tingui un comportament agressiu.

L'espeleologia

- Cal extreure les mesures de seguretat i comunicar quina cova o avenc es vol visitar. Es recomana tenir formació específica. Aquesta pràctica pot no estar permesa en determinades èpoques per tal de preservar la biodiversitat al medi subterrani. En trobareu informació detallada als accessos.
- Dins d'algunes cavitats es pot produir hipòxia a causa d'una baixa concentració d'oxigen. És aconsellable portar dispositius per quantificar l'oxigen (a la Pleta n'hi ha un en servei de préstec) i informar de la situació a l'oficina del Parc o a la Federació Catalana d'Espeleologia.

Altres recomanacions

- Si hi ha risc de neu o ha nevat, consulteu l'estat de les carreteres i pistes a la pàgina web del parc. Conduïu amb precaució, respecte els senyals i les indicacions dels guardes i dels informadors.
- L'acampada lliure no és permesa en cap de les seves modalitats, incloses les autocaravanes.
- La presència i l'activitat humana han deixat un conjunt de manifestacions arquitectòniques i artístiques al llarg del temps. Cal respectar aquest ric patrimoni cultural.
- Respecteu la natura i la tranquil·litat de l'entorn. Cal evitar sorolls innecessaris.
- Respecteu les activitats agrícoles i ramaderes, ja que són el mitjà de vida de molts dels habitants del parc.
- Els aprofitaments forestals són activitats tradicionals a la majoria dels parcs. Les tales són regulades per la llei forestal de Catalunya i la normativa dels parcs.
- Per protegir les poblacions de fauna autòctona, està prohibit alliberar animals de companyia o forans que les puguin desplaçar del seu hàbitat.
- La caça és regulada per llei i únicament és permesa als vedats de caça existents. Si coincideu amb una batuda de senglar, cal que respecte la senyalització i no us allunyeu dels camins.
- La circulació de cavalls s'ha de limitar a les pistes obertes al públic i no és permesa camp a través, per tallafocs o pels llits de rieres i torrents.
- Si colliu bolets, no malmeteu el bosc utilitzant eines o furgant la terra.
- Si trobeu alguna tortuga, respecte-la. Recordeu que és una espècie protegida i que la captura i tinença són sancionades per la llei.
- El margalló és una espècie protegida per la llei i se'n penalitza la recol·lecció.
- La pràctica de l'escalada està regulada. Respecteu les indicacions que trobareu en alguns punts d'accés a vies d'escalada.

Préstec de material adaptat

A l'Oficina del Parc del Garraf i del Parc d'Olèrdola, la Pleta, trobareu un servei de préstec de material adaptat, compost per *handbikes* i tercers rodes per adaptar a la cadira de l'usuari, com també diversos materials pedagògics i de divulgació escrits en braille. Cal omplir un formulari de préstec. Tel. 935 971 819

Carta Europea de Turisme Sostenible

Els parcs del Garraf i d'Olèrdola estan acreditats amb la Carta Europea de Turisme Sostenible (CETS), una eina de gestió mitjançant la qual s'assegura que l'ús turístic dels parcs es desenvolupa de forma compatible amb la conservació del territori. Les empreses que han obtingut aquest reconeixement europeu participen en l'estratègia turística dels parcs per oferir serveis de qualitat amb l'objectiu d'aconseguir un turisme sostenible i són les següents:

Allotjaments

Càmping El Garrofer. C-246a, km 39. Sitges. Tel. 633 144 126. www.campingelgarrofer.com

Càmping Sitges. Crta. C-246a, km 48. Sitges. Tel. 938 941 080. www.campingsitges.com

Masia Can Parès. Disseminat Masia Can Parès, 46. Sant Pere de Ribes. Tel. 671 930 516. masiacanpares.com

Masia Mas d'en Giralt. Crta. BV- 2111, km 9,5. Sant Pere de Ribes. Tel. 697 715 974. www.masdengiralt.com

Masia Pou de la Vinya. Masia Pou de la Vinya. Olivella. Tel. 639 658 986. www.poudeLavinya.com

Residència Casa de Pagès Cal Simó. Fondo de les Alsines, 109 (Disseminat Can Coll, 20). Canyelles. Tel. 673 208 025. www.masiaruralcalximo.com

Sències Can Girona. Crta. C-246a, km 39,2. Sitges. Tel. 620 804 899. www.sencies.com

Enoturisme

Celler Vega de Ribes. Camí del Montgròs, 18. Sant Pere de Ribes. Tel. 649 480 024. www.vegaderibes.com

Centre d'Interpretació de la Malvasia de Sitges. Plaça Joan Duran i Ferrer, s/n. Sitges. Tel. 649 929 302. cellerdelhospital.cat/cim-centre-interpretacio-malvasia/

Restaurants

La Posada de Sant Pere Molanta. C. Sant Pere, 20. Sant Pere Molanta (Olèrdola). Tel. 665 258 254. www.posada-piques.com

Les Piques. Avinguda de Can Turíols, 1A. Olivella. Tel. 665 258 254. www.posada-piques.com

Nòmada Beach. Platja de Sitges. Sitges. Tel. 695 180 187. www.greenplanetnomada.com

El Nàutic. Port Garraf. Escullera de Ponent, s/n. Sitges. Tel. 609 107 331. elnautic.com

Activitats de lleure i educació ambiental

Associació Cetàcea. Torre de Capitània, s/n. Passeig de les Drassanes. Sitges. Tel. 666 985 631. associaciocetacea.org

Can Grau Escola de Natura. Pista forestal asfaltada d'Olivella a Plana Novella, km 3,5. Olivella. Tel. 650 540 246. cases.fundesplai.org/equipament/can-grau/

Club Nàutic del Garraf. Port del Garraf. Sitges. Tel. 639 307 919. www.clubnauticgarraf.com

Cova d'en Sadurní. Pla de Can Sadurní, s/n. Begues. Tel. 606 805 537. www.begues.cat/begues/equipaments/cova-de-can-sadurni.html

Descoberta. Rambla de l'Exposició, 107, local 2. Vilanova i la Geltrú. Tel. 661 658 192. descoberta.cat

Eduilis. Centre Cívic Moli de Vent, despatx 1. Carrer de l'Aigua, 203-205. Vilanova i la Geltrú. Tel. 630 678 885. www.eduilis.cat

Hacia El Sup. Platja de les Casetes, Garraf. Sitges. Tel. 639 649 569. www.haciaelsup.com

Mas d'en Safont. Torrent de la Pastera, km 4. Vilanova i la Geltrú. Tel. 634 676. 787. www.masdensafont.com

Monestir Budista del Garraf. Plana Novella, s/n. Olivella. Tel. 658 431 466. www.monjesbudistas.org

Nootka Kayak. Platja de les Anquines, s/n. Sitges. Tel. 938 100 256. www.nootka-kayak.com

Observatori Astronòmic del Parc del Garraf. Camí d'Olivella a Plana Novella, km 3,5. Olivella. Tel. 651 426 872. www.planetari.cat

Roc Roi. Moll de Ponent, s/n. Vilanova i la Geltrú. Tel. 938 160 351. www.rocroi.com

Saphira Dive. C. Manuel Tomàs, 26, baixos esquerra. Vilanova i la Geltrú. Tel. 657 196 231. www.saphiradive.com

Turismo Vivencial. Rambla de l'Exposició, 59. Vilanova i la Geltrú. Tel. 623 599 388. www.turismovivencial.com

Gastronomia vinculada al parc



Parc a taula és un programa de desenvolupament econòmic promogut per la Diputació de Barcelona que s'adreça als agents privats que, a través de la seva activitat, ajuden a la conservació, posada en valor i divulgació dels espais naturals protegits. Podeu ampliar i descarregar la informació a parcs.diba.cat/web/parc-a-taula i a l'aplicació:



Parc a taula

Centres i punts d'informació

PARC DEL GARRAF

Oficina i Centre d'Informació la Pleta
Carretera de Ratpenat a Plana Novella, km 3,5
Sitges
Tel. 935 971 895

Vallgrassa. Centre Experimental de les Arts
Carretera de Ratpenat a Plana Novella, km 7,5
Sitges
Tel. 937 440 656

Observatori Astronòmic del Parc del Garraf
Camí d'Olivella a Plana Novella, km 3,5
Olivella
Tel. 685 233 575

Centre d'Informació Petit Casal de Begues
Passeig de l'Església, 1
Begues
Tel. 936 392 509

Punt d'Informació d'Olesa de Bonesvalles
Plaça de la Vila, s/n
Olesa de Bonesvalles
Tel. 938 984 375

Centre d'Informació la Sala d'Olivella
Plaça Major, s/n
Olivella
Tel. 938 968 465

Punt d'Informació Turisme de Sant Pere de Ribes
Plaça la Vila, 1
Sant Pere de Ribes
Tel. 938 962 857

Consulteu els horaris a:
<https://parcs.diba.cat/web/garraf>
<https://parcs.diba.cat/web/olerdola>