

# Itinéraires balisés

Il s'agit d'itinéraires en boucle qui reviennent à leur point de départ, à l'exception de ceux qui sont suivis d'un astérisque (\*). Ils sont conçus pour montrer la richesse du patrimoine naturel et culturel de différents endroits du parc et sont généralement adaptés à un public familial.

- 1**   2 h 45 min  11,2 km

**GR 92 Sentier de la Méditerranée De Tiana à Montcada i Reixac\***

Point d'inici: Coll de Nou Pins (Tiana).
- 2**   1 h 30 min  3,5 km

**Itinéraire pédagogique du torrent de Les Bruixes à Torribera**

Point de départ : fin de l'Avinguda de Ramon Berenguer (Santa Coloma de Gramenet).
- 3**   2 h 40 min  7,6 km

**SL-C 95 De Tiana au Turó d'en Galceran**

Point de départ : point d'information à l'Observatoire astronomique (Tiana)
- 4**   2 h 15 min  8 km

**SL-C 96 El Rocar**

Point de départ : parc de l'ancien terrain de football de Tiana.
- 5**   1 h 10 min  4,2 km

**SL-C 140 La vallée de Pomar**

Point de départ : Escola de Natura Angeleta Ferrer (Badalona).
- 6**   1 h  4,7 km

**SL-C 141 De Torribera au Puig Castellar**

Point de départ : aire de stationnement du complexe sportif de Torribera
- 7**   1 h 15 min  3,4 km

**SL-C 142 Le torrent de l'Amigó**

Point de départ : rond-point de Can Ruti (Hospital Universitari Germans Trias i Pujol, Badalona).
- 8**   40 min  3 km

**SL-C 143 Autour de Sant Pere de Reixac**

Point de départ : église Sant Pere de Reixac (Montcada i Reixac).
- 9**   1 h 15 min  4,1 km

**SL-C 144 La vallée de Sant Jeroni de la Murtra**

Point de départ : fin du Carrer de Sant Jeroni de la Murtra (Badalona).
- 10**   2 h  6,6 km

**SL-C 145 La vallée de Montalegre**

Point de départ : point d'information situé à l'Observatoire astronomique (Tiana).
- 11**   35 min  1,2 km

**SL-C 146 De la Font de l'Alba à La Conreria\***

Point de départ : zone sportive de Tiana (route BV-5008).
- 12**   2 h 15 min  7,8 km

**SL-C 147 De la Font de l'Alzina au Puig Castellar**

Point de départ : aire de stationnement du quartier de Les Oliveres (Santa Coloma de Gramenet).
- 13**   50 min  2,9 km

**SL-C 148 La Font del Tort**

Point de départ : aire de stationnement de la zone de loisirs du Camí de la Font del Tort, à quelque 300 mètres de l'accès depuis la route BV-5001 (Montcada i Reixac).
- 14**   2 h  5,5 km

**SL-C 149 De Sant Pere de Reixac au Turó de les Maleses**

Point de départ : église Sant Pere de Reixac (Montcada i Reixac).
- 15**   1 h 45 min  6,4 km

**SL-C 150 De La Conreria au Turó de les Maleses\***

Point de départ : devant la Fundació Pere Tarrés. Ancien chemin de Sant Fost de Campsentelles. Route B-500 (la Conreria), km 6 (Tiana).

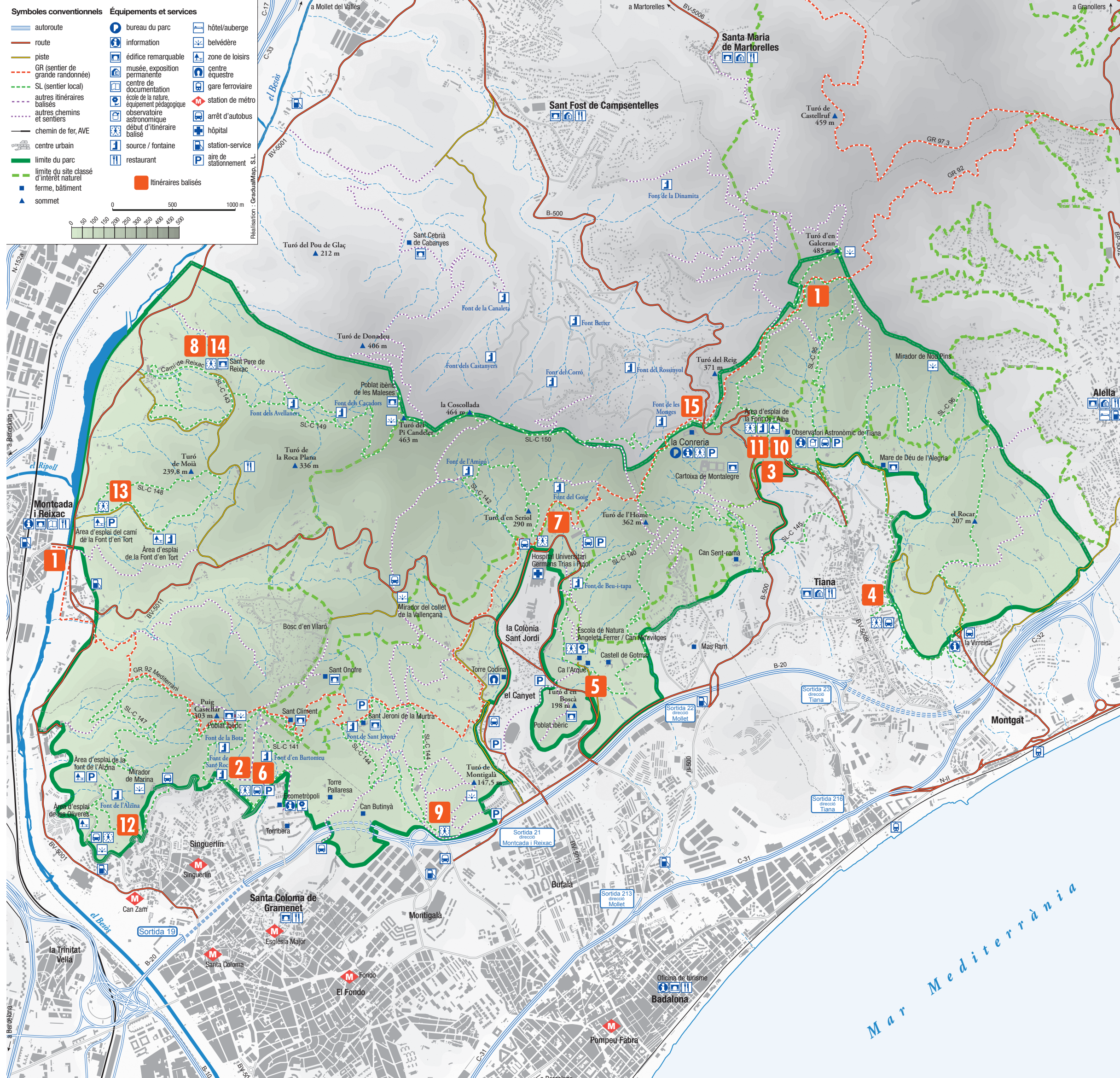
La longueur des itinéraires a été calculée à l'aide de la plateforme goolTracking et peut varier sensiblement si d'autres systèmes de mesure sont utilisés.

GR : sentier de grande randonnée (plus de 50 km) ; balises rouges et blanches.  
 PR : sentier de petite randonnée (entre 10 et 50 km) ; balises jaunes et blanches.  
 SL : sentier local (moins de 10 km) ; balises vertes et blanches.

-  Itinéraire
-  Durée approximative
-  Difficulté faible
-  Distance totale
-  Difficulté moyenne
-  Brochure disponible
-  Difficulté élevée



Itinéraires balisés



Terre ancienne et vivante, écrin de nature au sein d'un milieu urbain, le parc joue un rôle essentiel en tant qu'espace vert et lieu pédagogique et de loisirs au sein d'une grande région métropolitaine. En raison de son emplacement stratégique, le secteur sud de la Serralada de Marina a une fonction majeure dans la structuration territoriale de cette partie de la région. La pression humaine ne l'empêche pas d'abriter une faune et une flore d'une remarquable diversité et de receler un très riche patrimoine historique, composé notamment de villages ibères, de monastères et de vieux mas catalans.

**QUELQUES RENSEIGNEMENTS SUR LE PARC**  
 Année de création du consortium : 1996  
 Année d'approbation du Plan spécial : 2002  
 Organe de gestion : Consortium du parc de la Serralada de Marina  
 Institutions composant le consortium : le Conseil provincial de Barcelone (Diputació de Barcelona), l'Aire métropolitaine de Barcelone (AMB) et les municipalités de Badalona, Montcada i Reixac, Sant Fost de Campsentelles, Santa Coloma de Gramenet et Tiana  
 Surface du parc : 2 086 ha  
 Surface gérée : 3 032 ha

**Parcs de la Catalogne**  
**Réseau de parcs naturels du Conseil de la province de Barcelone**  
 Parc de Castell de Montesquiu, Espace naturel de Les Guilleries-Savassona, Parc naturel d'El Montseny, Sant Miquel del Fai, Parc naturel de Sant Llorenç del Munt i l'Obac, Parc d'El Montnegre i el Corredor, Parc de la Serralada Litoral, Parc de la Serralada de Marina, Parc fluvial du Besòs, Parc naturel de la Serra de Collserola, Parc agraire d'El Baix Llobregat, Parc d'El Garraf, Parc d'Olerdola et Parc d'El Foix.





## Conseils utiles pour visiter le parc

### Les bonnes pratiques

Les espaces naturels protégés sont des endroits idéaux pour pratiquer des activités de plein air et découvrir notre patrimoine naturel et culturel. Empruntez les pistes et les sentiers balisés.

### L'usage du vélo

- Respectez la priorité donnée aux promeneurs et évitez de les gêner.
- Adaptez votre vitesse au type de chaussée sur lequel vous circulez. La vitesse maximale autorisée sur les pistes est de 20 km/h.
- Circulez uniquement sur des routes, des pistes forestières ou des chemins de promenade de plus de trois mètres de large.
- Pour des raisons justifiées, la circulation à vélo peut être restreinte de manière temporaire ou permanente dans certains endroits du parc.
- Suivez les conseils donnés ci-dessous pour la circulation motorisée.

### La circulation motorisée

- La circulation des véhicules à moteur est limitée aux pistes ouvertes au public et n'est pas autorisée à travers champ, dans les zones coupe-feu ou dans le lit des cours d'eau (torrents à sec compris).
- Nous vous rappelons que la vitesse maximale autorisée sur les pistes est de 30 km/h.
- Modérez votre vitesse afin d'éviter de renverser des promeneurs ou d'écraser des animaux.
- La gêne causée par les véhicules bruyants est préjudiciable à certaines espèces, comme les rapaces, qui peuvent abandonner leur zone de nidification pour cette raison.
- L'érosion provoquée par les dérapages entraîne l'apparition de nids-de-poule et d'ornières. Modérez votre vitesse et conduisez avec prudence, en particulier sur les pentes et les sols mouillés.
- Ne vous garez ni devant les chaînes interdisant l'accès aux chemins ni sur les accotements.

### Visiter le parc en toute sécurité

- Prévoyez votre itinéraire et prenez toujours avec vous un plan pour vous orienter.
- Essayez d'emprunter toujours des sentiers ou des chemins signalisés ou balisés.
- Emportez de l'eau et des provisions et munissez-vous de chaussures appropriées et de vêtements confortables, ainsi que d'une casquette, de lunettes de soleil et de crème solaire.

- Si vous vous déplacez en groupe, ne perdez jamais de vue les personnes qui vous accompagnent. Ne laissez aucune d'entre elles seule et faites halte pour attendre celles qui seraient restées en arrière.
- Un vent fort peut provoquer la chute de branches et d'autres éléments. Sur les crêtes, le risque d'accident peut augmenter. En cas de vent intense, évitez les endroits exposés.
- En cas de brouillard, restez sur le chemin principal pour ne pas risquer de vous perdre.
- En cas d'averse ou d'orage avec risque de foudre, éloignez-vous des crêtes, des arbres isolés et des entrées de grotte. Une forêt dense ou un bois touffu peut servir d'abri.

### Que faire de ses déchets

- Ne laissez aucun déchet derrière vous. Emportez-les puis jetez-les dans les conteneurs appropriés.

### Contribuons à éviter les incendies

- Il est interdit d'allumer des feux ou d'organiser des barbecues en dehors des lieux aménagés à cet effet.
- Soyez très prudent avec tout ce qui peut provoquer un incendie : les cigarettes, les véhicules à moteur, les déchets laissés sur place, etc.
- Composez le 112 si vous détectez un nuage de fumée suspect.

### Les animaux de compagnie

- Les propriétaires d'animaux domestiques doivent veiller à ce que leur comportement ne perturbe ni les activités des riverains ni la tranquillité des autres visiteurs.
- Tenez votre chien en laisse. Soyez très attentif au comportement de votre chien ou autre animal de compagnie, surtout lorsque vous vous trouvez à proximité d'autres personnes, d'une ferme ou d'un troupeau.
- Ramassez les déjections de votre animal de compagnie, en particulier si vous vous trouvez dans un endroit fréquenté.
- L'abandon d'un animal domestique constitue une infraction. Un animal laissé à lui-même peut devenir agressif et avoir un mode de vie nuisible à l'écosystème du parc.
- Outre être tenus en laisse, les chiens dangereux doivent porter une muselière. On entend par chiens dangereux non seulement ceux qui sont considérés comme tels par la loi, mais aussi tout chien susceptible d'avoir un comportement agressif.

### Autres recommandations

- En cas de risque de chute de neige ou s'il a neigé, veuillez consulter l'état des routes et des pistes sur le site web du parc. Conduisez prudemment et respectez les panneaux de signalisation et les indications des gardes et du personnel du parc.
- Le camping sauvage est interdit sous quelque forme que ce soit, y compris en camping-car.
- Les traces architecturales et artistiques laissées au fil des siècles par la présence et l'activité humaines constituent un précieux patrimoine culturel qui doit être respecté.
- Respectez la nature et préservez-en le calme. Évitez tout bruit inutile.
- De nombreux habitants du parc vivent de l'agriculture et de l'élevage. Respectez leur moyen de subsistance.
- L'exploitation forestière est une activité traditionnelle dans la plupart des parcs. La coupe et l'arrachage sont régis par la législation forestière catalane et par la réglementation des parcs.
- Il est interdit de lâcher dans le parc des animaux de compagnie ou n'appartenant pas à la faune indigène afin de ne pas risquer de chasser cette dernière de son habitat traditionnel.
- La chasse est réglementée et n'est permise qu'aux endroits prévus à cet effet. En cas de battue aux sangliers, respectez les panneaux et restez sur les chemins.
- La circulation des chevaux est limitée aux pistes ouvertes au public et n'est pas autorisée à travers champ, dans les zones coupe-feu ou dans le lit des cours d'eau (torrents à sec compris).
- Si vous ramassez des champignons, veuillez ne pas endommager la forêt en utilisant des outils ou en creusant la terre.
- Les châtaignes et les pommes de pin sont des aliments essentiels pour plusieurs espèces animales et une source de revenus pour les exploitants forestiers. Veuillez les ramasser avec modération après avoir obtenu l'autorisation des propriétaires des lieux.
- Le houx est une plante rare servant de refuge et de nourriture à de nombreuses espèces animales. Son arrachage et sa mutilation sont passibles d'amendes.

### Prêt de matériel adapté

Le personnel du bureau du parc vous renseignera sur le prêt de matériel adapté, composé de vélos à mains et de troisièmes roues pour fauteuils roulants, ainsi que de divers dispositifs tactiles. Les prêts étant gratuits, il vous suffira de remplir un formulaire. Tél. (+34) 933 956 336. <http://parcs.diba.cat/web/accessibilitat>

## Caractéristiques

### La flore

Géographiquement, la Serralada de Marina se trouve au sein de la région biogéographique méditerranéenne, qui se distingue par la diversité peu commune des espèces qu'elle abrite et par la variété de ses milieux naturels. Les ubacs se caractérisent par la présence d'arbres habituels en zone humide, comme les chênes (notamment les chênes-verts), tandis que les adrets, plus secs, sont peuplés d'arbustes et de plantes herbacées, quoiqu'on y trouve aussi des petits bois, principalement de pins parasols. On y observe également de nombreuses formations d'un grand intérêt en raison de leur rareté, de leur vulnérabilité, de leur singularité et de leur état de conservation, comme les prés de barbons hérissés – reconnus d'intérêt communautaire – et les fourrés, les garrigues et les maquis, d'une diversité floristique et faunistique peu commune.

### La faune

La grande variété de milieux qu'abrite le parc explique la diversité de sa faune. Là où prédominent les formations arbustives basses, vous trouverez des espèces propres aux espaces ouverts, dont certaines assez rares en Catalogne, notamment parmi les oiseaux nicheurs et les oiseaux migrateurs transsahariens, comme le traquet oreillard, la fauvette orphée, la pie-grièche à tête rousse et le pipit rousseline. Le parc est également une importante étape sur la route migratoire de rapaces comme la bondrée apivore ou le faucon d'Éléonore. Nombreux, les amphibiens présents dans le parc sont d'espèces courantes, et il en est de même pour les reptiles. Parmi les mammifères figurent aussi bien le hérisson commun, dans les endroits ombragés, que le hérisson d'Algérie, dans les zones boisées les plus sèches et, parmi les rongeurs, l'écureuil et le mulot sylvestre. Il y a également des renards roux, des fouines, des blaireaux, des genettes et des sangliers. Les lapins sont très nombreux en certains endroits, mais les lièvres sont curieusement très rares. Il convient ici de mettre l'accent sur la situation du parc par rapport à d'autres espaces naturels et, donc, sur ses connexions biologiques avec le parc de la Serralada Litoral et, au-delà, avec celui du Montnegre i el Corredor, donnant lieu à une forêt ininterrompue jusqu'à la Tordera. Les versants orientés vers l'ouest descendent jusqu'aux rives du fleuve Besòs, qui, avec ses affluents (le torrent Seca, le torrent de Caldes et la rivière Ripoll, notamment), joue un rôle majeur pour relier le littoral à l'arrière-pays.

### Le patrimoine architectural

Le parc de la Serralada de Marina constitue une excellente illustration de l'histoire du peuplement de la Catalogne. Les villages ibères de Puig Castellar, du Turó de les Maleses et du Turó d'en Boscà, avec leurs murailles défensives, nous font remonter à la première occupation des sommets et des collines. L'intégration de la région au monde romain, au II<sup>e</sup> siècle avant notre ère, entraîna la disparition de ces villages fortifiés et entourés de remparts et l'apparition de cités – dont Baetulo (Badalona), non loin – et le peuplement des campagnes. La plupart des fermes de la contrée – comme Can Sent-romà (ou Senromà), Can Butinyà, Can Mora, Can Pujol ou le mas Boscà – sont les descendantes d'exploitations agricoles romaines. La décadence de l'Empire romain, au III<sup>e</sup> siècle, et les premières invasions germaniques eurent des conséquences dramatiques sur la région. Baetulo fut détruite. L'invasion

wisigothe puis la conquête arabe, au VIII<sup>e</sup> siècle, vidèrent la côte et l'arrière-pays immédiat, notamment la vallée de Pomar. C'est autour d'églises, dont Sant Pere de Reixac et Sant Cebrià de Tiana (aujourd'hui appelée Mare de Déu de l'Alegria), et d'importants autres édifices religieux, comme le monastère de Sant Jeroni de la Murtra et la chartreuse de Montalegre, que se formèrent par la suite les villages. De nombreux rois séjournèrent à Sant Jeroni de la Murtra, construit par l'ordre de Saint-Jérôme – tout comme les chapelles de Sant Climent, Sant Onofre et La Miranda –, et Christophe Colomb y fut reçu lors de son premier retour d'Amérique. Quant au monastère de Montalegre, il est généralement considéré comme un exemple quasi-parfait d'architecture chartreuse.

## La gastronomie liée au parc



**Parc a taula** (Le Parc à table) est un programme de développement économique mis en place par le Conseil provincial de Barcelone (Diputació de Barcelona) à l'intention des acteurs privés contribuant à la conservation, à la mise en valeur et à la promotion des espaces naturels protégés. Pour en savoir plus, rendez-vous sur [parcs.diba.cat/web/parc-a-aula](http://parcs.diba.cat/web/parc-a-aula)

## Centres et points d'information

### BUREAU DU PARC

La Conreria. Route B-500, km 6  
08391 Tiana  
Tél. (+34) 933 956 336  
Courriel : [p.smarina@diba.cat](mailto:p.smarina@diba.cat)

### POINTS D'INFORMATION

**Point d'information de l'Observatoire astronomique de Tiana**  
Observatoire astronomique de Tiana  
Eduard Fontserè, s/n ; zona poliesportiva  
08391 Tiana  
Tél. (+34) 934 650 626

**Point d'information de l'office de tourisme de Badalona**  
Centre culturel El Carme  
Francesc Layret, 78-82  
08911 Badalona  
Tél. (+34) 934 832 990

**Point d'information à Ecometropoli**  
Recinte Torribera. Pavelló Montserrat  
Prat de la Riba, 171  
08921 Santa Coloma de Gramenet  
Tél. (+34) 618 007 230

### CENTRE DE DOCUMENTATION

Tarragona, 32  
Bibliothèque municipale Elisenda de Montcada  
08110 Montcada i Reixac  
Tél. (+34) 934 925 959

### ZONES DE LOISIRS

**Zone de loisirs du Bosquet de les Escoles**  
Accès au bout de l'Avinguda de Ramon Berenguer. Santa Coloma de Gramenet

**Zone de loisirs de Les Oliveres**  
Accès par le quartier de Les Oliveres, par un chemin non goudronné, en direction de la Font de l'Alzina. Santa Coloma de Gramenet

**Zone de loisirs de la Font del Tort**  
On y arrive depuis la route de La Roca. Montcada i Reixac

**Zone de loisirs de la Font de l'Alzina**  
Camí de la Font de l'Alzina, s/n. Accès en sortant du quartier de Les Oliveres par un chemin non goudronné d'1,5 km. Santa Coloma de Gramenet

**Zone de loisirs de la Font de l'Alba**  
Route de Tiana à la zone sportive (piscine) et à l'Observatoire astronomique. Tiana

Consultez les heures d'ouverture sur [parcs.diba.cat/web/marina](http://parcs.diba.cat/web/marina)

## Notre opinion nous aide à améliorer nos services

Vous pourrez compléter le questionnaire que vous trouverez avec le code QR

