

PLA D'EDUCACIÓ I SENSIBILITZACIÓ AMBIENTAL

Parc Natural de Sant Llorenç del Munt i l'Obac

Setembre de 2013

ÍNDEX

	Pàg.
INTRODUCCIÓ	
• El Parc Natural de Sant Llorenç del Munt i l'Obac	3
• Patrimoni arquitectònic	4
• Descripció socioeconòmica de la població local	10
• Gestió	12
EL MARC TEÒRIC.	
• Justificació de l'estudi	15
• Antecedents i fonaments teòrics	15
• Marc teòric	15
DIAGNOSI.	
• Dades estadístiques generals	16
• Estacionalització dels visitants	17
• Activitats realitzades	18
• Conclusions diagnosi	23
• Anàlisi DAFO	24
OBJECTIUS.	
• Generals	25
• Específics	25
PROGRAMA D'ACTUACIONS.	26
RELACIÓ DE REUNIONS DEL PEISA.	27
MITJANS MATERIALS.	
• Centres d'Informació	28
• Punts d'Informació	28
• Equipaments culturals	28
• Equipaments d'educació ambiental	28
• Itineraris senyalitzats	28
• Publicacions del parc	29
MITJANS HUMANS.	31
MITJANS ECONÒMICS.	32
ANNEX I.	33
ANNEX II.	53

INTRODUCCIÓ.

El Parc Natural de Sant Llorenç del Munt i l'Obac, com a requeriment del Pla d'ús públic i altres programes de gestió que participa (Carta Europea de Turisme Sostenible i Sistema de Qualitat), ha elaborat conjuntament amb els concessionaris i empreses de serveis ambientals vinculades al parc el Pla d'educació i sensibilització ambiental.

Aquest document, a part d'un nou marc de participació i relació, vol ser una eina per millorar l'oferta educativa vinculada al parc i un compromís amb el medi.

Durant el procés d'elaboració del pla s'ha detectat un aspecte a reforçar: la sensibilització dels visitants del parc que venen sense guiatge contractat. En aquest sentit s'han elaborat diferents estratègies per tal d'aconseguir minimitzar els possibles impactes negatius dels visitants.

Un altre objectiu del pla és facilitar el coneixement i la comunicació entre les empreses d'educació ambiental, i donar un valor afegit a l'oferta educativa vinculada als recursos del parc.

Aquest pla també dona resposta als requeriments de diferents processos participatius del parc que han fet palesa la necessitat de tenir una oferta d'educació ambiental coherent prenent com a marc comú el parc. Una oferta d'educació ambiental coordinada entre els diferents actors com a garantia de coherència de l'oferta pedagògica i amb l'objectiu fonamental de conscienciar al visitant de l'espai protegit vers el patrimoni, tant natural com cultural, que l'envolta.

El Parc Natural de Sant Llorenç del Munt i l'Obac

El Parc Natural de Sant Llorenç del Munt i l'Obac es troba a la Serralada Prelitoral catalana entre les comarques del Vallès Occidental, Bages i Vallès Oriental. Ocupa una superfície de 13.694 ha.

El conjunt del parc natural és format per dues carenes principals unides transversalment al coll d'Estenalles, que s'allarguen de Nord a Sud i es desfan a banda i banda en fondalades profundes. Els cims més alts són la Mola (1.103 m) i el Montcau (1.056 m).

El paisatge pedregós i agrest del parc natural és producte de l'erosió insistent sobre la roca que el configura. L'origen cal buscar-lo en la deposició de còdols i altres materials transportats pels corrents fluvials durant l'era terciària, ara fa uns 50 milions d'anys en un antic delta. Posteriorment aquests còdols es van anar cimentant mitjançant una matriu calcària o argilosa i van donar lloc al pinyolenc o conglomerat. L'acció erosiva de l'aigua sobre aquest tipus de roca ha donat lloc al singular relleu del parc, amb

elements tan característics com les baumes, les canals, les codines i els monòlits. A nivell subterrani l'aigua ha modelat un conjunt de cavitats que, en aflorar a l'exterior, donen lloc als avencs, coves, caus i surgències.

La vegetació característica del parc és l'alzinar, que per sobre dels 800 m s'enriqueix amb espècies pròpies de llocs humits, com la moixera, el boix i el roure, mentre que en altituds inferiors es barreja amb pins i arbusts mediterranis com el bruc i l'arboç. La base del massís es troba ocupada per pinedes de pi blanc, que a les zones més obagues és substituït pel pi roig, la pinassa i el roure cerriode.

A les canals més obagues apareixen clapes ocupades per avellaners, on s'arreceren plantes pròpies de la regió centreeuropea, que per algunes espècies constitueixen uns dels reductes més meridionals de la seva distribució.

A les codines i a les cingleres creixen diverses plantes de gran interès, típiques de llocs secs i amb poc sòl.

La gran diversitat d'ambients ecològics fa que visquin al parc moltes espècies animals pròpies tan de les regions mediterrànies com centreeuropees, fins al punt que es poden comptabilitzar més de 200 espècies de vertebrats. La salamandra, la serp verda, el gaig, la merla, el pit-roig, el gat mesquer, la mostela, el senglar i diversos rapinyaires són algunes de les espècies més representatives.

Són especialment interessants les comunitats que poblen rocams i cingleres, així com també les poblacions de rates-pinyades que ocupen alguns avencs, amb populoses colònies hivernals.

Pel que fa a la fauna invertebrada, és remarcable la presència d'algunes espècies avui raríssimes a la resta de Catalunya.

Patrimoni arquitectònic

El paisatge, els pobles, les baumes obrades, els castells, el romànic, el carbó, el vi, els pous de glaç, els forns de vidre, de calç, de pega, els molins, les llegendes... són els testimonis d'una societat que va haver de sobreviure enmig d'un ambient hostil i per aconseguir-ho va desenvolupar una determinada estratègia d'explotació dels recursos. D'altra banda en aquest procés d'adaptació al medi, els homes i dones de les muntanyes van anar creant un imaginari ric en mitologies i llegendes.

L'ocupació humana al massís des de la prehistòria

La presència d'abrics naturals, baumes i coves, on aixoplugar-se al massís de Sant Llorenç del Munt i la Serra de l'Obac va afavorir l'establiment dels assentaments humans des de la prehistòria. Així ho demostren el considerable nombre de jaciments en coves que hi ha escampades per la muntanya i també els diversos objectes d'origen

prehistòric trobats (ceràmica, sílex, etc.). Les primeres evidències de l'existència de grups humans es remunten fins a l'inici del tercer mil·lenni abans de la nostra era, és a dir fa uns cinc mil anys. Les troballes datades més antigues són de la cova del Frare l'any 3.850aC.

La Cova del Frare és, sens dubte, el jaciment prehistòric més important del massís. Durant la prehistòria fou utilitzada com a lloc d'habitatge i, en un període de l'edat del bronze, com a cova sepulcral. S'hi ha trobat ossos corresponents, com a mínim, a dotze persones. En aquest jaciment s'han recollit diversos estris de pedra, sílex, i os, ceràmica, ossos humans i d'animals, etc. La Cova de les Ànimes ha estat objecte de diverses campanyes d'excavació. S'hi han trobat uns disquets perforats semblants a les ànimes dels botons i d'aquí sembla provenir el nom de la cova. Dels milers de peces trobades, es desprèn que en aquesta cova hi havia un dipòsit d'aquests grans de collaret i, no gaire lluny, un taller on es fabricaven, utilitzant una tècnica molt depurada. S'han recollit fragments de la petxina *Cardium*, material base per les peces de collarets. En aquesta cova també s'han trobat ossos humans i d'animals, ceràmica i estris de sílex. Les troballes més antigues corresponen al neolític.

La cova del Mal Pas del Puigdoire va ser descoberta en la dècada dels anys 60 i ha resultat ser un jaciment prehistòric important. Es tracta d'una cova sepulcral de l'edat de bronze, en la qual, després de diverses campanyes d'excavació, es van trobar ossos humans corresponents a un mínim de dinou persones. També són notables les restes de fauna, entre les quals n'hi ha de cavall. Pel que fa a estris diversos, s'hi troba ceràmica, puntes de sageta i rascadors de sílex, punxons d'os, etc. La cova Simanya és una de les més ben condicionades per viure-hi donat l'espaiositat i la presència permanent d'aigua. En el transcurs d'unes excavacions realitzades l'any 1930, s'hi va trobar una gran quantitat de ceràmica eneolítica (bronze antic).

Al marge d'aquests jaciments més importants, cal esmentar peces aïllades que s'han anat recollint en diversos punts de la muntanya. Podem esmentar ceràmica i el motlle de fons de destrals de bronze que es descobrí a les Coves de Mura, el collaret de petxines trobat en unes cistes de la Serrallonga, destrals de pedra polida i estris de sílex descoberts superficialment arreu del massís i la curiosa destral de bronze trobada a les immediacions de la cova Negra, a la Castellassa de Can Torres.

Dins el perímetre del parc només es coneix un enterrament megalític. Al sud del cim de Roca Sareny, tot i que només es pot considerar un sepulcre, sense arribar a la categoria de dolmen. Sí apareixen dolmens als termes de Monistrol de Calders i Granera, límit sud de la distribució d'aquesta cultura.

Dalt del cim de la Mola s'han trobat restes de ceràmica, tègules i monedes ibèriques i romanes. Aquest fet insòlit ha fet plantejar la hipòtesi de l'existència d'un santuari iberoromà dalt de la muntanya. Són notables l'ara votiva iberoromana a Rellinars; l'ara d'altar paleocristiana, de Sant Feliu del Racó; els sepulcres romans de Boades, a Castellgalí (tocant el terme de Sant Vicenç de Castellet); i la concentració de vestigis d'època romana (paviments, ceràmica diversa, dòlium, tègules, etc.) que s'han anat descobrint en diversos punts de Matadepera. Això sembla indicar la presència

d'establiments pagesos en aquesta zona, segurament atrets per la comunicació que representava la via romana que passava per la riera de les Arenes.

Constitueixen encara una incògnita els vestigis del poblat de Coll d'Eres-la Calçada, l'existència dels quals ha estat únicament esclarida parcialment per la troballa d'una interessant sivella visigòtica datada dels segles V-VII en una de les sepultures del Cingle del Marquet. Els enterraments del Cingle del Marquet i les sepultures tardo-romanes o alt-medievals trobades als Òbits, indiquen la presència de població estable en aquesta zona, en el període que va entre la fi de l'edat antiga i els inicis de l'alta edat mitjana.

Destaca la presència de baumes obrades que constaven d'una paret frontal proveïda de portes i finestres que tancava la cavitat natural. Les més primitives estaven dividides en dos compartiments: l'un per a les persones, i l'altre, per als animals. Són exemples notabilíssims de baumes obrades en època medieval el Puig de la Bauma i l'Espluga. Hi encara altres baumes que s'han bastit probablement en època més moderna: els Òbits, la Porquerissa, Puig Andreu, etc.

Patrimoni civil

A mesura que anava avançant el procés de la Reconquesta (segles IX-X), s'anaren formant a la muntanya un nombre considerable de llogarrets pagesos organitzats en parròquies i a l'empara dels castells de Mura, de Pera, de Rocamur, de Castellar, del segle X, i del castell de la Torre de Lacera, documentat del segle XI. Els castells medievals foren el resultat de l'evolució, engrandiment i perfeccionament de les torres. Eren una eina més del poder reial per al control i explotació del territori. Aquestes fortaleses solien ser la residència dels senyors feudals, des d'on controlaven la població pagesa i els poblats de la seva jurisdicció. La major part dels castells de Sant Llorenç del Munt són dels anomenats roquers, és a dir, emplaçats dalt de roques i aprofitant les qualitats defensives i físiques pròpies de l'emplaçament (castell de Mura, de Mur i de Pera). El castell de Castellar fou reconstruït al segle XIV i constitueix un notable exemple de residència senyorial, igual que el de Talamanca enderrocat després del 1714 i reedificat uns anys més tard. El castell que millor conserva el seu aspecte inicial és el de Granera.

Patrimoni religiós

Dins de l'àrea del massís, es compta amb més d'una dotzena d'esglésies que palesen aquest alt índex de poblament. Les esglésies eren elements bàsics ja que la religió era un dels aspectes fonamentals en la vida de l'home medieval. Al voltant de les esglésies medievals, solia haver-hi un fossar o cementiri. Al massís de Sant Llorenç del Munt i la Serra de l'Obac i rodalies hi ha un nombre considerable de capelles d'origen medieval: unes en ruïnes i altres en bon estat de conservació. D'esglésies en part preromàniques i en part romàniques, tenim la de Santa Maria de Matadars (el Pont de Vilomara i Rocafort) i l'Església Vella de Rellinars. De plenament romàniques es conserven les de Sant Martí de Mura, Sant Feliu de Vallcàrcara (Sant Llorenç Savall), la Santa Creu de

Palou (Mura) i Sant Pere de Vallhonestà (Sant Vicenç de Castellet) i la capella de Santa Agnès (Matadepera). Algunes capelles romàniques han estat reformades o reconstruïdes, com Sant Jaume de Vallhonestà (Sant Vicenç de Castellet), Sant Pere de Mur (Sant Llorenç Savall), Sant Jaume de Vallverd (Sant Llorenç Savall) i l'ermita de Santa Maria de les Arenes (Castellar del Vallès). Sant Esteve de Castellar té parts romàniques i parts neogòtiques. Cal citar també les esglésies que han estat completament reconstruïdes modernament, però que ja existien al segle X, com Sant Esteve de la Vall (Can Pobla) i Sant Joan de Matadepera (Matadepera) i Sant Roc a la Barata (Matadepera).

L'Opus spicatum

És de destacar que a l'alta edat mitjana era molt característic disposar les pedres dels murs en forma inclinada i formant una mena d'espiga o espina de peix. Aquest tipus d'aparell és conegut amb el nom d'*Opus spicatum* i es troba amb relativa freqüència en construccions i ruïnes de la part ponentina del massís. Els exemplars més notables són l'Obac Vell, ruïnes de la Serra Llarga, ruïnes del mas de l'Espluga, Sant Pere de Vallhonestà, Santa Magdalena de Puigbarral i Santa Maria de Matadars. Altres exemplars més modestos i de facció poc acurada és troben a la bauma de l'Espluga de Mata-rodona.

El monestir de Sant Llorenç del Munt

El primer esment de l'existència d'una comunitat monàstica a la Mola és de la meitat del segle X; la construcció del temple romànic data de la primera meitat del segle XI i la seva consagració l'any 1064.

La decadència del temple iniciada a final del s. XV es va culminar amb abandonament definitiu l'any 1608 fruit de la mort del darrer abat. Durant més de dos segles restà sense culte i es deteriorà de manera important.

Mossèn Vergès, de Castellar del Vallès, féu una primera reconstrucció cap al 1868. Des de 1987 al 1991 la Diputació de Barcelona va dur a terme treballs de restauració a l'església i a l'edifici de migdia.

El temple presenta una gran unitat de construcció. Es tracta d'una basílica de tres naus amb un cimbori octogonal sobre trompes en el creuer situat quasi en el centre del temple. Són notables les arcades cegues i faixes llombardes que guarneixen les parets.

L'ermita de Santa Agnès havia estat en els seus inicis la residència dels donats o servents del monestir de Sant Llorenç del Munt. Aquesta cova-ermita està situada en un dels paratges més feréstecs i impressionants del massís. La cova principal té unes boniques piques plenes d'aigua i la seva boca resta tapada per una capella que aprofita parcialment el sostre i les parets de la caverna. Adossades a la capella, hi ha les ruïnes de les dependències de l'ermita.

La vida rural

Després de les guerres i epidèmies dels segles XIV i XV, els pagesos que aconseguiren mantenir-se a la zona refermaren i ampliaren llurs propietats, encetant així un període de forta activitat agrícola i ramadera.

Durant la segona meitat del segle XV Catalunya va viure les Guerres de Remença, en què la pagesia es rebel·là i lluità contra els senyors feudals. Al final de la conflagració, els Mals Usos foren abolits, però la guerra havia despoblat els masos del país. Així doncs, al principi del segle XVI, una gran part dels masos de muntanya restaven abandonats i derruïts. Aquestes propietats foren annexionades per les pagesies que havien aconseguit mantenir-se i així s'anaren consolidant encara més els grans masos com la Mata, l'Obac, el Daví, el Dalmau. A aquest període correspon també la caiguda del feudalisme, ja que al final del segle XVI la major part dels castells eren abandonats i derruïts.

Aquest procés fou enterbolit pel bandolerisme, practicat sovint per gent de la mateixa comarca, i que tingué especial incidència al massís a causa de les importants vies de comunicació que el travessaven. Després de la Guerra de Successió del començament del segle XVIII, el Principat de Catalunya tingué accés al mercat de les colònies americanes. A Sant Llorenç del Munt i l'Obac, això es traduí en un fort desenvolupament de la vinya, la producció de la qual era sovint destinada a l'exportació de vins i licors. Aquest període correspon el màxim creixement econòmic dels masos de la muntanya. A part de l'agricultura, també es practicaven certes indústries rurals i d'altres de més tecnificades, amb les quals s'aprofitaven els recursos de la muntanya.

Algunes d'aquestes activitats s'han mantingut fins fa ben poc: la producció de carbó d'alzina, de pega grega mitjançant els forns de pega, la preparació de gavelles de llenya, i els forns de calç. Fins al final del segle XIX, en què es va començar a fabricar ciment, a Catalunya l'element més utilitzat per preparar morter per a la construcció era la calç. Aquesta calç era obtinguda per la cocció a altes temperatures de la pedra calcària, operació que s'efectuava en uns forns rudimentaris de forma acampanada preparats expressament. Aquests pous de calç, que es poden trobar arreu de la muntanya, palesen la importància que va assolir aquesta activitat.

També va tenir certa importància la indústria dels pous de glaç. Al massís de Sant Llorenç del Munt i la Serra de l'Obac hi hagué com a mínim tres masos productors de glaç: l'Obac, el Guitart i la Mata.

Altres activitats més tecnificades foren l'aprofitament de la força dels cursos de l'aigua per impulsar molins fariners: a la riera de Nespres, de Talamanca, a la vall d'Horta i al Ripoll.

Hi hagué també forns de vidre per tal d'aprofitar la llenya i el sílex del massís. Al parc natural hi ha documentació de l'existència, com a mínim, de dos forns de vidre; l'un, a Can Torrella (Matadepera) i l'altre, a l'Obac (Vacarisses). D'aquest últim se'n coneix la producció d'objectes domèstics: setrills, porrons, gots i, després, ampolles de tonalitat verda per envasar vins i licors destinats a l'exportació.

Cal destacar el forn de ceràmica de la masia de la Roca de la Vall d'Horta. A Sant Pere de Vallhonestà (Sant Vicenç de Castellet) hi ha el forn d'obra o teuleria de Serracanta. En general arreu trobem forns d'aquest tipus que abastien masies i pobles de la ceràmica necessària per a la construcció.

Aquesta puixança econòmica fou escapçada en el segle XIX a conseqüència, primer, de les Guerres Napoleòniques i, després, de les Guerres Carlines, que foren la causa de la ruïna i l'abandó de diverses masies (les Cases, l'Obac Vell, etc.).

Actualment encara hi ha activitat agrícola al parc natural; també convé destacar com a patrimoni cultural la varietat de plantes de varietats locals de conreu i hortícoles.

Les Tines

En un ample territori a cavall dels municipis de Mura, Talamanca i el Pont de Vilomara i Rocafort s'hi va desenvolupar un intens conreu de la vinya. En els indrets més allunyats dels pobles l'opció per fer el vi va ser fer el vi a peu de vinya: es varen construir més d'un centenar de tines al bell mig de les vinyes, lluny de cap mas o poble. D'aquesta manera se solucionava el problema d'haver de collir ràpid el raïm i no haver de perdre jornals en el seu transport a les respectives allunyades cases. La construcció de tines i la producció de vi al peu mateix de les vinyes no es dona a cap altre lloc de Catalunya.

Durant el s. XIX el Bages fou la comarca de Catalunya que més hectàrees de vinya tenia plantades i més hectolitres de vi produïa: el 1860 el 64% de les terres conreades de la comarca eren de vinya.

La majoria d'aquestes tines solen estar reunides en grups i escampades pels tres termes, si bé la més alta concentració es troba en el terme del Pont de Vilomara i Rocafort i especialment a la vall del Flequer i a la riera de Nespres.

Se n'han inventariat prop d'un centenar. En tres casos s'han trobat dates a les llandes (1828, 1875 i 1911).

Les tines solen ser de forma cilíndrica, fetes amb pedra i morter de calç i revestides interiorment amb cairons o rajoles de ceràmica envernissades de color vermell de 40x40cm i lleugerament corbades en les tines cilíndriques. La seva capacitat oscil·la entre els 5.000 lit i els 31.000 lit i la capacitat mitjana sol ser d'unes 87 cargues de vi (uns 10.500 lit).

Descripció socioeconòmica de la població local

La perifèria septentrional del parc va viure durant els anys 60 i 70 un procés de despoblament dels seus nuclis rurals i de creixement demogràfic dels industrials. El procés d'abandonament de les zones més elevades i el retrocés demogràfic provocat per la crisi del tèxtil i del sector agrícola i ramader posen de manifest la necessitat de trobar noves sortides ocupacionals per als habitants d'aquest territori.

Actualment, la regressió demogràfica de les parts altes es veu compensada per l'increment del nombre d'habitants a les urbanitzacions de les planes, a causa de la conversió de segones residències a primeres.

Per tal de quantificar l'activitat econòmica s'exposa la renda bruta familiar disponible (Rbfd), que mesura els ingressos disponibles dels residents d'un territori per destinar-los al consum o a l'estalvi. Aquesta renda depèn dels ingressos directament vinculats a la retribució per la seva aportació a l'activitat productiva així com l'activitat de l'administració pública mitjançant els impostos i les prestacions socials.

En els municipis del Parc es pot observar com la majoria estan per sobre la mitjana de la província, i els més elevats són Matadepera, Granera i Talamanca.

Si comparem els municipis de dins el Parc amb els immediatament limítrofes, es pot observar com la mitjana és molt similar, fet que reflexa que o bé la influència del Parc en l'activitat és baixa, o bé que és difícil de identificar-la.

Municipi	Rbfd (€)	Habitants	Rbfd per habitant (€/hab)
Castellar del Vallès	255.463.966	19475	13.117,53
Granera	1.117.480	76	14.703,68
Matadepera	158.927.399	7711	20.610,48
Monistrol de Calders	8.679.084	657	13.210,17
Mura	2.800.557	212	13.210,17
Pont de Vilomara i Rocafort, El	39.524.841	2992	13.210,17
Rellinars	5.892.308	572	10.301,24
Sant Llorenç Savall	22.765.735	2210	10.301,24
Sant Vicenç de Castellet	87.840.833	7532	11.662,35
Talamanca	1.505.960	113	13.327,08
Terrassa	2.155.548.720	189212	11.392,24
Vacarisses	40.494.164	3931	10.301,24
Província de Barcelona	66.935.072.673	4628277	14.462,20
Mitjana municipis Parc			12.945,63

Mitjana municipis corona Parc (*)	12.494,46
-----------------------------------	-----------

Taula. Renda Bruta Familiar Disponible per habitant. 2004

Font: Servei d'Informació Econòmica Municipal (SIEM), Diputació de Barcelona

* Calders, Caldes de Montbui, Castellcir, Castellgalí, Castellterçol, Esparreguera, Gallifa, Manresa, Monistrol de Montserrat, Navarclés, Olesa de Montserrat, Rubí, Sabadell, Sant Fruitós de Bages, Sant Quirze del Vallès, Sentmenat, Ullastrell, Vacarisses, Viladecavalls.

Pel que fa a les branques econòmiques predominants, segons les dades obtingudes a partir del Servei d'Informació Econòmica Municipal, l'activitat econòmica dels municipis que formen part del Parc Natural de Sant Llorenç del Munt i l'Obac, gira entorn els sectors serveis, essent la indústria el segon sector amb més percentatge de població ocupada.

ÀMBIT	Agricultura	Indústria	Construcció	Serveis	TOTAL
Mitjana Parc	1,7%	33,7%	11,1%	53,5%	96.980

Taula. Població ocupada per sectors econòmics, 2001.

Font: Servei d'Informació Econòmica Municipal (SIEM), Diputació de Barcelona

El parc pot influenciar en totes les branques de l'economia, però es creu que la més important és la del sector serveis, en especial als serveis turístics, i a través del suport també pot reforçar activitats del sector primari. La construcció pot ser més polèmica, doncs les urbanitzacions existents en els límits del parc, sobretot en la part sud, són fruit, en part, de la tranquil·litat i el paisatge que ofereix el propi parc. Aquest fet, que no és positiu ambientalment, sí que es pot veure reflectit positivament en l'economia.

Entre la població ocupada per sectors destaca el sector serveis. Pel que fa el sector primari únicament pren importància en els municipis de Granera (amb un 8,1% de la població ocupada), Mura (2,0%) i Talamanca (3,8%).

Si la informació s'analitza per comarques es pot observar com el sector serveis és més important a la regió del Vallès que a la del Bages, on és més alta la indústria. Aquest fet és degut a la tradició industrial de l'eix del Llobregat.

Comarca	Municipi	Agricultura	Indústria	Construcció	Serveis	TOTAL
Vallès Occidental	Castellar del Vallès	0,8	33,7	9,9	55,6	8.671
	Matadepera	0,9	23	6,3	69,8	3.270
	Rellinars	0,0	31,7	15,5	52,8	161
	Sant Llorenç Savall	0,8	38,7	10,6	49,9	755
	Terrassa	0,5	31,7	10,1	57,8	78.005
	Vacarisses	0,5	33,5	11,3	54,7	1.542
	Comarca dins Parc	0,6	32,1	10,6	56,8	92.404
	Vallès Oriental	Granera	8,1	35,1	0,0	56,8
Bages	Monistrol de Calders	1,7	52,2	13,5	32,5	289
	Mura	2,0	24,8	17,8	55,4	101

Pont de Vilomara i Rocafort	0,6	38,4	18,7	42,4	1.217
Sant Vicenç de Castellet	0,6	36,5	14,3	48,5	2.879
Talamanca	3,8	24,5	5,7	66,0	53
Comarca dins Parc	1,7	35,3	14,0	49,0	4539,0
Parc Mitjana	1,69	33,65	11,14	53,52	96.980

Taula. Població ocupada per sectors econòmics, 2001

Font: Servei d'Informació Econòmica Municipal (SIEM), Diputació de Barcelona

Les dades de la població ocupada per sectors d'activitat es corresponen amb les dades de l'atur representades en la taula següent.

Municipi	Agricultura	Indústria	Construcció	Serveis	Sense ocupació anterior
Castellar del Vallès	0%	38%	8%	50%	4%
Granera	0%	0%	0%	0%	0%
Matadepera	1%	20%	6%	67%	6%
Monistrol de Calders	0%	69%	8%	23%	0%
Pont de Vilomara	1%	41%	10%	44%	4%
Rellinars	0%	44%	6%	50%	0%
Sant Llorenç Savall	0%	38%	11%	47%	4%
Sant Vicenç de Castellet	0%	43%	9%	46%	2%
Talamanca	0%	0%	0%	100%	0%
Terrassa	0%	33%	12%	49%	6%
Vacarisses	1%	32%	8%	57%	2%
Parc	0,4%	34,3%	10,2%	48,8%	6,3%

Taula. Percentatge d'atur per municipi del parc natural, any 2005

Font: Institut d'Estadística de Catalunya i Servei d'Informació Econòmica Municipal (SIEM), Diputació de Barcelona

El major percentatge d'atur es presenta en el sector serveis, a excepció de Monistrol de Calders, on el major percentatge d'atur es presenta en el sector indústria, fet que es correspon amb un major percentatge de la població dedicada al sector indústria.

Gestió

Des de l'any 1972 el massís de Sant Llorenç del Munt i l'Obac estan emparats legalment per un pla especial d'ordenació promogut per la Diputació de Barcelona; amb les modificacions del pla dues a terme els anys 1982 i 1998.

L'objectiu principal de gestió del parc és, mitjançant fórmules participatives i de consens, donar compliment al seu pla especial garantint la preservació dels valors naturals i culturals d'aquest territori, l'ús públic ordenat a la muntanya i especialment les demandes culturals, socials i pedagògiques, científiques i el desenvolupament socioeconòmic de la zona.

Les determinacions que estableix el pla especial es duen a terme mitjançant el concurs de l'administració del parc, la Diputació de Barcelona i dos òrgans de gestió: el Consell Coordinador, que pretén garantir la participació i col·laboració en la gestió de l'espai protegit de les diferents administracions públiques amb competències específiques en aquest àmbit territorial; i la Comissió Consultiva, constituïda pels representants d'aquells ciutadans que, per la seva activitat econòmica o per participar en els afers públics, volen tenir una actuació més activa en el desenvolupament del pla, i per les organitzacions professionals o específiques directament interessades en la gestió de l'espai natural.

El Consell Coordinador té, entre d'altres, les funcions següents (art. 71 del pla especial):

- Formar programes d'actuació conjunta entre els diferents membres del Consell, en què es determinaran les funcions jurídiques mitjançant les quals es procedirà a executar-los, com també les aportacions econòmiques de cadascuna de les entitats que hagin aprovat aquest programa.
- Coordinar l'actuació del personal depenent de les diverses administracions en la vigilància del compliment del text normatiu i de les determinacions del pla especial.
- Elevar les propostes que estimi pertinents per a la gestió del pla especial a les autoritats o els òrgans que pertoquin.
- Vetllar pel compliment a l'interior de l'espai natural de les normes generals i de la normativa d'aquest pla especial.
- Emetre informe amb caràcter preceptiu sobre els projectes de modificació o revisió del pla especial.
- Emetre informe amb caràcter preceptiu sobre les figures de desplegament del pla especial vigent.
- Ser informat de les directrius d'execució del pla especial i de la gestió que adopti la Diputació de Barcelona.
- Conèixer i pronunciar-se sobre els assumptes que li siguin sotmesos, en especial els previs a l'atorgament de les autoritzacions i llicències previstes en la regulació específica del pla especial vigent.
- Conèixer anualment el pressupost i la proposta de programa de gestió.
- Conèixer l'administració dels fons procedents de la utilització dels serveis propis i dels recursos rebuts de l'exterior.

La Comissió Consultiva del Parc Natural de Sant Llorenç del Munt i l'Obac, constituïda el 19 de desembre de 1989 i renovada el novembre de 2008, té, entre d'altres, les funcions següents (art. 73 del pla especial):

- Rebre i sol·licitar informació de les activitats que es desenvolupen al parc.
- Trametre suggeriments al Consell Coordinador dels assumptes relatius a la gestió del mateix parc.

- Expressar la seva opinió i els seus criteris respecte als assumptes que plantegi el Consell Coordinador.
- Dur a terme totes les tasques relacionades amb les funcions assenyalades als apartats anteriors.

L'any 2010 la Comissió Consultiva i el Consell Coordinador van aprovar la constitució com a Fòrum Permanent de la CETS de Sant Llorenç del Munt i l'Obac, per la qual a les reunions anuals hi ha un apartat dedicat a la CETS, en el qual hi seran convocats tots els membres del Fòrum Permanent, les entitats locals, les empreses turístiques i de serveis, les administracions locals, etc. i on es tractaran els temes relacionats amb la Carta que així ho determini els seus membres.

EL MARC TEÒRIC

Justificació de l'estudi

Diferents processos participatius del parc han manifestat la voluntat de tenir una oferta d'educació ambiental coherent i com a marc comú el parc, a fi efecte de garantir la coherència de l'oferta pedagògica i amb l'objectiu fonamental de conscienciar al visitant del patrimoni tan natural com cultural que l'envolta.

Antecedents i fonaments teòrics

El concepte d'educació ambiental adoptat

Quan parlem d'educació ambiental ens referim a una educació enfocada a l'acció i construcció d'un coneixement que parla d'un futur orientat al canvi social i que , per tan, inclou dimensions econòmiques, polítiques i ambientals d'aquest canvi.

L'educació ambiental per a la sostenibilitat és un concepte complex i en constant redefinició. Tracta d'activar els valors i les capacitats que puguin donar a cada persona els mitjans per assumir la responsabilitat de crear un futur viable.

Objecte de l'estudi

La voluntat del pla és facilitar el coneixement i la comunicació entre les empreses d'educació ambiental, i donar un valor afegit a la oferta educativa vinculat als recursos del parc.

Marc teòric

A part de seguir el marc teòric general ens proposem de fer arribar un nivell de sensibilització a tots els públics visitants, de cara a millorar la intensa freqüentació i minimitzar el seu impacte.

Dins el programa d'educació i sensibilització ambiental s'inclouen diferents aspectes que han de ser analitzats, per una banda els participants, alumnes que utilitzen empreses d'educació ambiental per a realitzar les seves activitats a la natura.

Per altra banda els equipaments del parc natural que funcionen com a receptors de les escoles i participants en les seves activitats.

Tenir en compte també les entitats cíviques i excursionistes que en les seves activitats difonen els valors de la muntanya i les característiques del parc natural.

DIAGNOSI

Dades estadístiques generals

Programes provinents de les empreses d'educació ambiental

Àmbits educatius

	<i>Tea</i>	<i>Edulis</i>	<i>emocions</i>	<i>Biosfera</i>	<i>CIMA</i>	<i>Cultura Itinerant</i>	<i>El Rossinyol Nou</i>	<i>CA Bages</i>	<i>Aula 2</i>	<i>Arqueològic</i>	<i>GAIA</i>
<i>EI</i>		x		x	x		x		x		x
<i>Primària</i>	x	x	x	x	x	x	x		x		x
<i>Secundària</i>	x	x	x		x	x	x	x	x		x
<i>Universitat</i>			x					x			
<i>Adults</i>		x			x		x				x
<i>Infants /joves</i>					x		x			x	x
<i>Empreses</i>			x		x		x				x
<i>Familiars</i>					x		x				x

Nº participants per àmbits educatius.

S'analitzen les dades dels anys 2010 i 2011 en les diferents empreses d'educació ambiental que realitzen activitats al parc natural. El nombre d'alumnes l'any 2010 era de 8.777, mentre que al 2011 arriba als 5.850 alumnes.

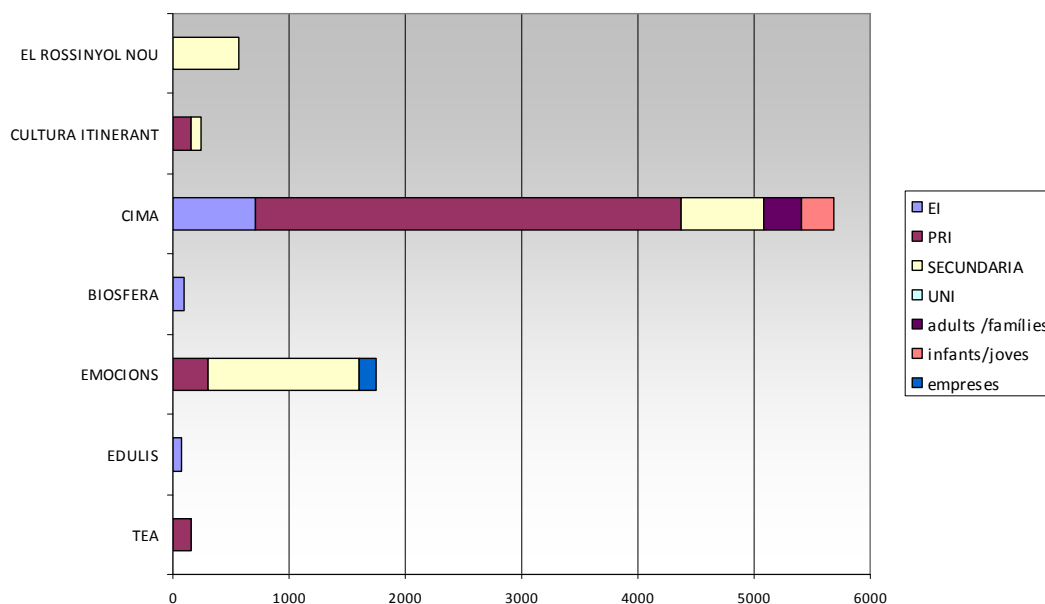
En ambdós casos però, l'àmbit educatiu més ben representat és l'educació primària amb un 51%. L'educació infantil representa un 10%, i l'educació secundària un 30%.

2010	<i>EI</i>	<i>formal</i>			<i>no formal</i>		<i>empreses</i>
		<i>1a</i>	<i>ESO</i>	<i>UNI</i>	<i>adults /famílies</i>	<i>infants/joves</i>	
<i>Tea</i>		160					
<i>Edulis</i>	75						
<i>Emocions</i>		300	1300				150
<i>Biosfera</i>	95						
<i>Cima</i>	710	3668	709		324	280	
<i>Cultura itinerant</i>		156	90				
<i>El Rossinyol Nou</i>			571				
<i>CA Bages</i>			189				

2011	formal				no formal		empreses
	EI	PRI	ESO	UNI	adults /famílies	infants/joves	
Tea		170					
Edulis							150
Biosfera	23	134					
Cima	1070	2515	536		227	429	
Cultura itinerant		126					
El Rossinyol Nou		50	420				
Arqueolític		159	183				

Taula 1. Dades educació formal separades per àmbits educatius i separats per empreses, anys 2010 i 2011
Font . pròpia

Segons el tipus d'empresa ens trobem amb la presència d'uns àmbits educatius o uns altres, segons l'especialització pròpia de cada empresa i també en alguns casos hi ha empreses que es dediquen a diferents àmbits educatius.

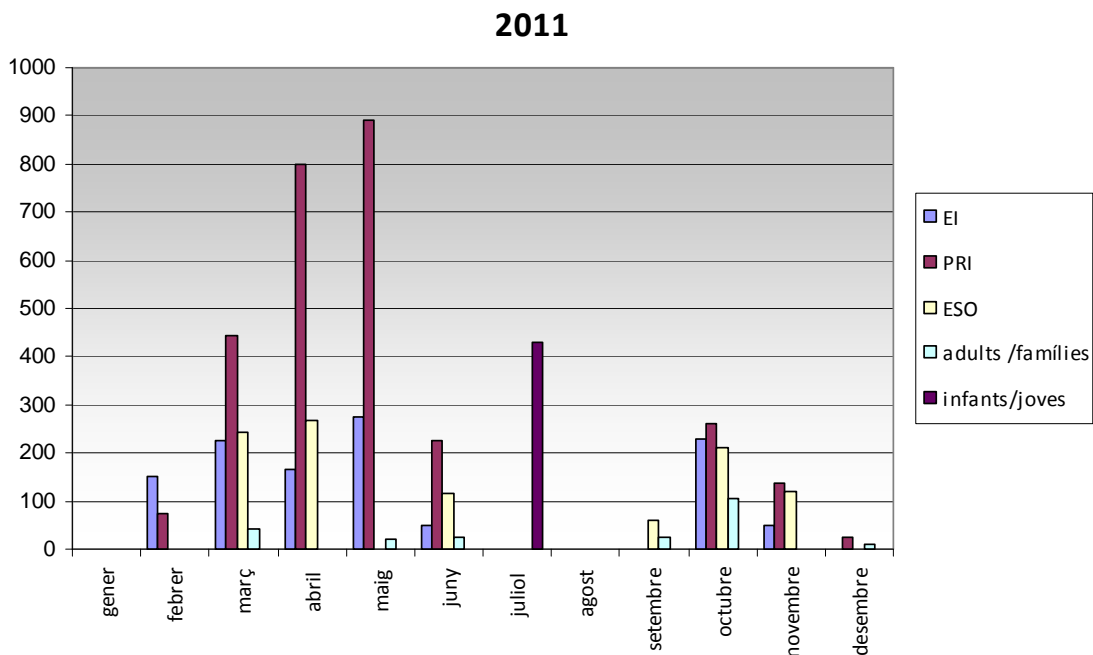


Gràfic 1. participants per àmbits educatius i empreses

Font: pròpia

Estacionalització dels participants

Si ens fixem en l'estacionalització de les visites escolars al llarg de l'any, a través de les diferents empreses que n'hem obtingut dades tenim el següent gràfic. Els mesos d'abril i maig són els que reben un major volum d'alumnes, i majoritàriament són de primària. Al juliol destaquen els casals d'estiu per a infants i joves i a l'octubre també es dona un nou increment d'alumnes, en aquest cas si bé hi ha el mateix nombre d'alumnes d'infantil i secundària, disminueix el percentatge d'alumnes que venen de primària.



Gràfic 2. participants activitats per àmbits educatius i mesos. Any 2011.

Activitats realitzades

	Tea	Edulis	Emocions	Biosfera	CIMA	Cultura Itinerant	El Rossinyol Nou	CA Bages	Aula 2	Arqueolític	GAIA
Viu el parc					x	x					
Coneguem els nostres parcs					x	x					
Crèdits de síntesi							x		x		
Itineraris guiats	x	x	x	x	x		x	x	x	x	x
Estades											
Xerrades											x
Tallers					x		x		x	x	x
Altres (castanyades, sortides d'un dia)			x						x		

La majoria d'empreses fa itineraris guiats, hi ha altres empreses que ofereixen altres activitats.

Temàtiques tractades a les activitats: patrimoni natural, cultural, gestió, altres.

	Tea	Edulis	emocions	Biosfera	CIMA	Cultura Itinerant	El Rossinyol Nou	CABages	Aula 2	Arqueolític	GAIA
Patrimoni natural	x	x	x	x	x	x	x	x	x		x
Patrimoni Cultural	x	x		x	x		x	x	x	x	x
Gestió		x		x			x				x
Altres				x			x				

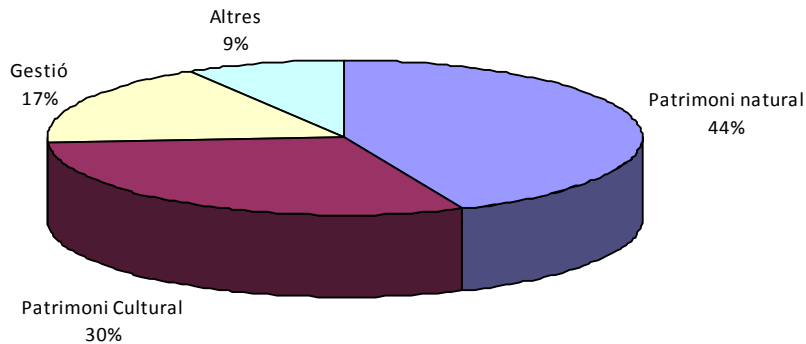
Conceptes relacionats en cada una de les temàtiques:

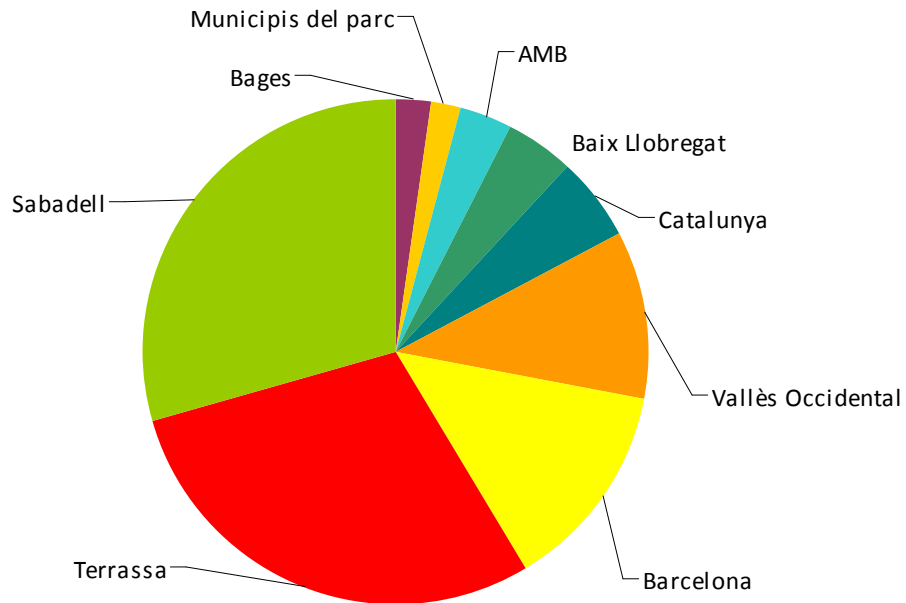
Patrimoni natural: fauna, flora, ecosistemes, geologia, bosc, descoberta de l'entorn, paisatge

Patrimoni cultural: història, llegendes, pobles, arquitectura, món rural, oficis tradicionals

Gestió: aigua, reciclatge, parc natural

Altres: mapes, aparells de mesura, gimcanes, orientació...





El gràfic presenta la procedència de les escoles que visiten el centre d'informació d'Estenalles durant l'any 2011. Destaca, igual que passa amb els visitants generals, que la majoria d'alumnes venen dels municipis propers, i de les ciutats grans: Terrassa i Sabadell. En el cas de Manresa, la proporció és molt menor.

Respecte els municipis del parc, els que tenen una major incidència a realitzar activitats d'educació ambiental al parc són les escoles dels municipis de Matadepera i de Sant Llorenç Savall i Mura.

També cal destacar la presència d'escoles de Barcelona, de l'Àrea Metropolitana i del Baix Llobregat.

Destaquen com a municipis més llunyans escoles de Vic, la Granada del Penedès i Vilanova i la Geltrú.

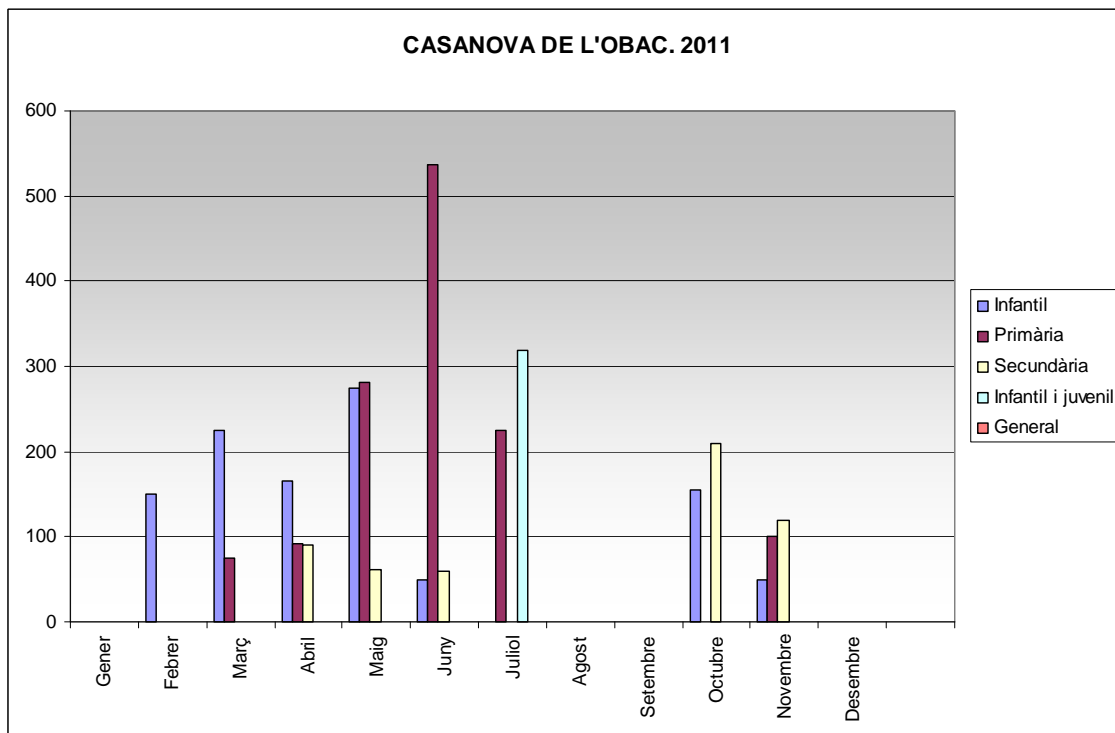
Nombre d'alumnes als centres d'educació ambiental del parc

Es presenten les dades de les escoles i alumnes del coll d'Estenalles durant l'any 2011 per empreses i també les visites de les escoles per lliure, sense contractar cap empresa de guiatge.

CI COLL D'ESTENALLES	febrer	març	abril	maig	juny	juliol	setembre	octubre	novembre	desembre	TOTAL
Arqueolític	55		50	23						66	194
AULA 2								172	35		207
BIOSFERA								45	112		157
BRÚIXOLA		39							50		89
Camp d'aprenentatge del Bages				66							66
CIMA		335	399	198	59			59	50		1100
Cultura ITINERANT								66			66
ECOIMA				38	48			49	87		222
Itineraris pedagògics del Vallès				31							31
Organitza, SL					138						138
RODABOSC			61						145		206
Rossinyol Nou			120								120
TEA Difusió Cultural			50	42				54		25	171
Visita escoles per lliure	45	448	749	186	448	670	182	1094	784	105	4711
	100	822	1429	584	693	670	182	1539	1263	196	7478

CASA NOVA DE L'OBAC

Es presenten les dades dels alumnes a la Casa Nova de l'Obac, i les activitats d'educació ambiental realitzades per l'empresa CIMA l'any 2011.



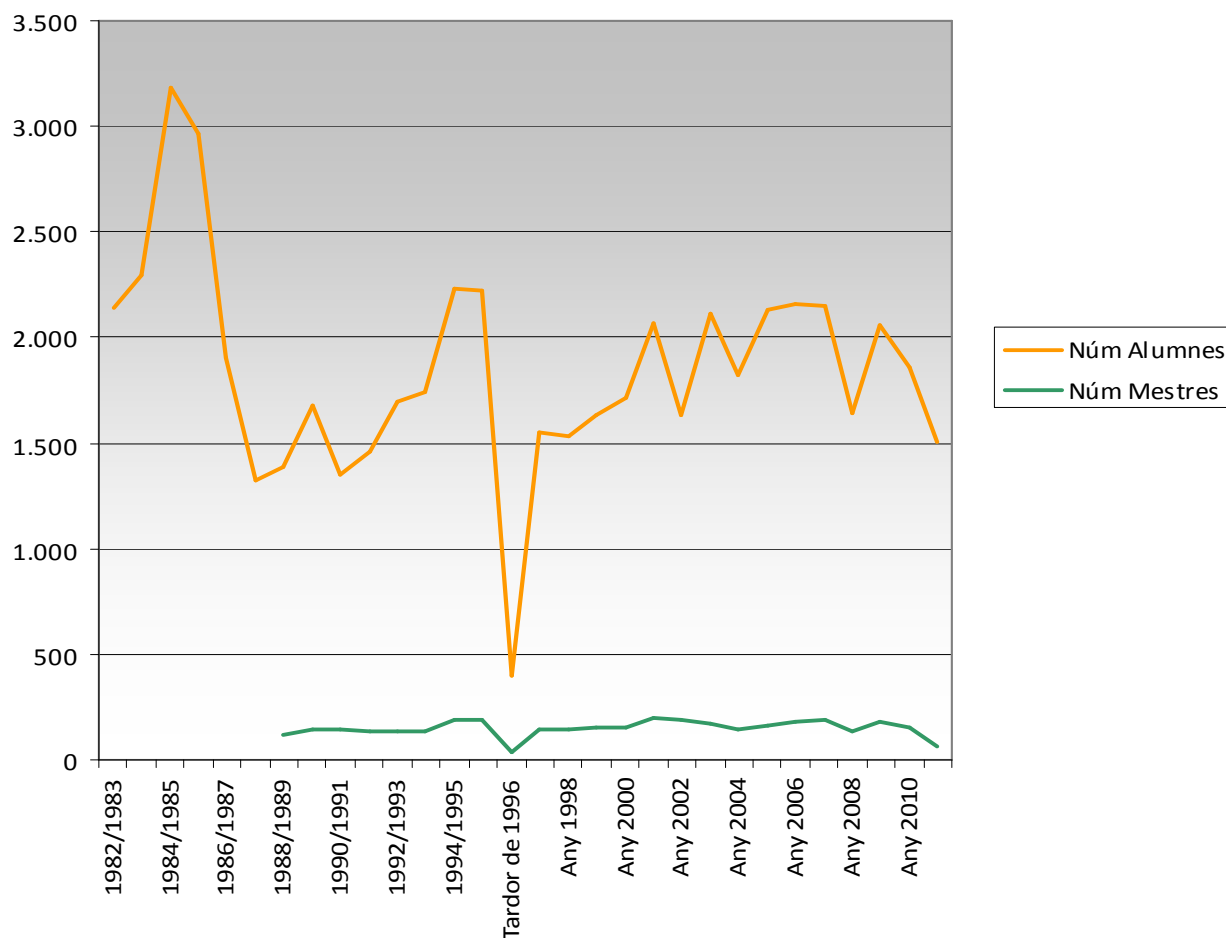
	Educació formal			Educació no formal		
	Infantil	Primària	Secundària	Infantil i juvenil	General	
Gener						
Febrer	150	75				
Març	225	92			44	
Abril	165	282	90			
Maig	275	537	61		20	
Juny	50	225	60		25	
Juliol				319	30	
Agost						
Setembre					24	
Octubre	155	100	210		105	
Novembre	50		119			
Desembre					99	
Total 2011	1070	1311	540	319	347	
			2921		666	3587

Programa Coneguem els nostres parcs *

Programa d'educació ambiental destinat a promoure el coneixement dels espais naturals entre els docents i escolars de la província organitzat per la Diputació de Barcelona a través de l'Àrea de Territori i Sostenibilitat.

Està adreçat a alumnes de 6è de primària i consta de dues fases que tenen lloc dos dies diferents: una sessió de treball a l'escola i una visita al parc. La filosofia del programa és sensibilitzar els participants sobre el valor social i ecològic dels espais naturals en els quals es duu a terme una gestió activa de conservació que cerca l'equilibri entre el manteniment dels ecosistemes, el desenvolupament socioeconòmic de la població i l'ús públic de l'espai. L'activitat s'adapta plenament als objectius curriculars previstos per al nivell.

Es fan visites al coll d'Estenalles i a l'Obac. Tan la gestió del programa com la seva realització, per part dels educadors ambientals, gestionat mitjançant contractació externa per a empreses.



Gràfic 1. Número d'alumnes i mestres del programa "Coneguem els nostres parcs." Font. Memòria del parc 2011.

La mitjana anual d'alumnes del programa "Coneguem els nostres parcs" és de 1.852.

CONCLUSIONS DE LA DIAGNOSI

- Les empreses d'educació ambiental es dediquen principalment a l'educació primària i secundària.
- Destaquen algunes empreses que es dediquen a les activitats per a empreses
- L'àmbit educatiu menys representat és el període universitari.
- Hi ha empreses molt especialitzades i altres més generalistes.
- La majoria d'escolars concentren la seva visita entre l'abril/maig i en menys proporció l'octubre i el novembre (Desestacionalitzar).
- La meitat de les escoles que visiten el parc ho fan exclusivament a coll d'Estenalles
- La majoria d'empreses fa itineraris guiats, hi ha altres empreses que ofereixen altres activitats, tallers, principalment.
- El principal equipament d'educació ambiental del parc és la Casa Nova de l'Obac.
- Hi ha tres sectors principals del parc en el qual es realitzen les activitats d'educació ambiental per a escolars: el coll d'Estenalles, la Casa Nova de l'Obac i la Vall d'Horta.
- Manca de serveis i horaris no adequats dels equipaments públics (aixopluc, H2O, lavabos...).
- Manca de més equipaments d'EA.

- Manquen nous suports tecnològics per a l'ensenyament.
- Caldria realitzar un audiovisual de presentació.
- Increment de cartells interpretatius, possibilitat de donar més oferta.
- La majoria d'empreses fa itineraris guiats, hi ha altres empreses que ofereixen altres activitats, tallers, principalment.

Anàlisi DAFO

DEBILITATS	AMENACES
<ul style="list-style-type: none"> • Les empreses d'educació ambiental es dediquen principalment a l'educació primària i secundària. • Manca de serveis i horaris no adequats dels equipaments públics (aixopluc, H₂O,...). • Manca de més equipaments d'EA. • Manquen nous suports tecnològics per a l'ensenyament. • Absència d'audiovisual de presentació. 	<ul style="list-style-type: none"> • La meitat de les escoles que visiten el parc ho fan exclusivament a coll d'Estenalles
FORTALESES	OPORTUNITATS
<ul style="list-style-type: none"> • Destaquen algunes empreses que es dediquen a les activitats per a empreses. • Hi ha empreses molt especialitzades i altres més generalistes. • Increment de cartells interpretatius, possibilitat de donar més oferta. • La majoria d'empreses fa itineraris guiats, hi ha altres empreses que ofereixen altres activitats, tallers, principalment. • Hi ha tres sectors principals del parc en el qual es realitzen les activitats d'educació ambiental per a escolars: el coll d'Estenalles, la Casa Nova de l'Obac i la Vall d'Horta. 	<ul style="list-style-type: none"> • L'àmbit educatiu menys representat és el període universitari. • La majoria d'escolars concentren la seva visita entre l'abril/maig i en menys proporció l'octubre i el novembre (Desestacionalitzar).

OBJECTIUS

En funció de l'abast dels objectius, s'agrupen en dues categories:

Generals

- Donar a conèixer els aspectes generals del medi natural i del patrimoni del parc, i la interrelació amb l'home.
- Promoure als usuaris una actitud de respecte i interès pel parc i el medi ambient en general.
- Crear un missatge comú per a les empreses en relació al parc.
- Donar criteris per a una visita responsable al parc.
- Fer el seguiment de les activitats i continguts de les empreses d'EA
- Dedicar una especial atenció a la població, escolars també, de la zona d'influència del parc.
- Millorar l'experiència de la visita dels diferents usuaris del parc.

Específics

- Crear un marc de criteris mínims a fi de potenciar els valors naturals, culturals, paisatgístics, històrics i socials del parc.
- Crear un vehicle per orientar les escoles i grups organitzats que vénen per lliure cap el programa d'EA del parc.
- Crear un espai que diferenciï i destaquï els equipaments i serveis d'EA del parc com a garantia d'un bon instrument per al coneixement del territori.
- Realitzar una estratègia de comunicació.
- Concretar les actuacions vinculades al Pla, d'acord amb el públic a qui va adreçat.

PROGRAMA D'ACTUACIONS

Fruit de l'anàlisi de les mancances i fortaleses dels recursos i possibilitats de l'educació ambiental al parc s'han definit dinou actuacions. Cada actuació s'ha fet correspondre amb els objectius del PEISA que li ha correspost, així com un responsable i també una part dels mitjans econòmics i també una execució al cronograma.

Podeu veure el desglossat del programa d'actuacions i el cronograma als annexs 1 i 2.

- Formació: vinculada a la CETS
- Trobada anual
- Inter-coneixement
- Carta de compromís per a les empreses d'EA
- Visibilitat: web, en guies relacionades
- Zonificació del parc en funció de continguts i serveis
- Enquestes
- Residus i escola
- Ús transport públic: subvencions
- Facilitar informació de gestió i alertes: incendis, regulacions, caceres
- Memòria anual
- Reorientació educativa/interpretativa dels itineraris, rutes i activitats de senderisme ja existents
- Celebració del Dia europeu dels parcs
- Disseny de programes adreçats als col·lectius amb discapacitats
- Divulgació dels valors naturals del parc a la població local
- Donar a conèixer els equipaments, serveis i valors ambientals i paisatgístics del parc als mestres
- Potenciació de l'apartat d'EA a la trobada d'estudiosos del PNSLMO
- Difusió de publicacions periòdiques adreçades als centres educatius locals
- Fer un dossier d'informació que es pugui enviar a les visites concertades

RELACIÓ DE REUNIONS DEL PEISA

Aquest pla s'ha elaborat conjuntament amb les empreses d'educació ambiental que han volgut participar. S'han anat fent diferents reunions que han estat subjectes a la no coincidència amb els períodes de màxima activitat professional de les empreses. Per fer possible que es realitzés el pla amb la deguda participació ha calgut anar programant les reunions en funció del calendari escolar bàsicament. Això ha fet dilatar força la finalització del pla, però ha estat a favor d'un alt grau de participació dels diferents interlocutors implicats.

Aquí hi ha la relació de reunions i els principals punts tractats i acordats.

- 09/11/2011. Proposta de Pla d'Educació i Sensibilització Ambiental del parc; Itineraris guiats en caps de setmana; Promoció d'itineraris vinculats al Parc a taula.
- 20/12/2011. Antecedents del Pla d'Educació i Sensibilització Ambiental; Esborrany de diagnosi; Plantejament del procés.
- 12/07/2012. Resum reunions anteriors; Diagnosi; Objectius/Estratègia.
- 19/12/2012. Resum reunió anterior; Modificacions Pla d'Educació i Sensibilització Ambiental; Anàlisi DAFO.
- 23/01/2013. Resum reunió anterior; Anàlisi DAFO; Programa d'actuacions.
- 04/02/2013. Resum reunió anterior; Programa d'actuacions.
- 18/06/2013. Resum reunió anterior; Revisió últimes modificacions Pla d'Educació i Sensibilització Ambiental; Programa d'actuacions.
- 03/09/2013. Resum reunió anterior; Programa d'actuacions.

MITJANS MATERIALS

A continuació es fa una enumeració dels diferents equipaments i recursos materials que el parc posa a disposició dels visitants i també per a les empreses d'educació ambiental.

- **CENTRES D'INFORMACIÓ:**

- Centre d'Informació de Mura
- Centre d'Informació del Coll d'Estenalles
- Centre d'Informació del Pont de Vilomara i Rocafort

- **PUNTS D'INFORMACIÓ:**

- Punt d'Informació de Monistrol de Calders
- Punt d'Informació a Talamanca
- Punt d'Informació de Sant Vicenç de Castellet
- Punt d'Informació de Sant Llorenç Savall

- **EQUIPAMENTS CULTURALS:**

- Monestir de Sant Llorenç del Munt
- El Marquet de les Roques

- **EQUIPAMENTS D'EDUCACIÓ AMBIENTAL:**

- Escola de Natura i Formació la Muntada
- Casa Nova de l'Obac

- **ITINERARIS SENYALITZATS**

- GR 5 Sender dels miradors. De Sant Llorenç Savall a Vacarisses
- SL-C 50 A la Mola des de Can Robert
- SL-C 51 La Torrota de Vacarisses
- SL-C 52 Les tines de la vall del Flequer
- SL-C 53 De Sant Vicenç de Castellet a Sant Pere de Vallhonesta
- SL-C 54 A la Mola des del coll d'Estenalles
- SL-C 55 A la font de Carlets
- SL-C 56 Castell de Pera
- SL-C 57 La pedra seca
- SL-C 58 La riera de Talamanca
- SL-C 60 Camí dels tubs de l'aigua
- SL-C 61 A Sant Jaume de Vallhonesta pel camí dels Maquis
- SL-C 62 La font del Janet
- SL-C 63 La font de la Portella
- SL-C 65 Camí de les Arenes

- SL-C 66 Les mil fonts de la riera de Nespres
- SL-C 67 Baumes, masies i molins
- SL-C 69 Coves de Mura
- El camí ral de Coll de Daví

• **PUBLICACIONS DEL PARC:**

Fulletons i desplegable

- Desplegable del Parc Natural de Sant Llorenç del Munt i l'Obac. Versions en català, castellà, francès i anglès
- Tríptic de l'exposició del Casal de Cultura de Matadepera**
- Tríptic del Monestir Romànic de Sant Llorenç del Munt**
- Tríptic "Benvinguts al parc"***
- Tríptic de l'excursió senyalitzada a la Cova del Drac per la Mola
- Tríptic de l'excursió senyalitzada del camí Ral
- Tríptic de l'excursió senyalitzada a la Mola des del coll d'Estenalles
- Tríptic de l'excursió senyalitzada a les Coves de Mura: entre valls i cingleres
- Tríptic de l'excursió senyalitzada Més de mil fonts
- Tríptic de l'excursió senyalitzada Baumes, masies i molins
- Tríptic de l'excursió senyalitzada a la riera de Nespres
- Tríptic de l'excursió senyalitzada La Pedra seca
- Tríptic de l'excursió senyalitzada Font de la Portella
- Tríptic de l'excursió senyalitzada Torrota de Vacarisses
- Tríptic de l'excursió senyalitzada Riera de Talamanca
- Fulletó Restauració i senyalització del camí del Montcau**
- Tríptic d'activitats esportives Regulació de l'escalada**
- Desplegable del programa "Viu el parc"
- Fulletó Animals de companyia als parcs naturals
- Fulletó Revetlles sense incendis
- Fulletó Protecció del verd nadalenc
- Fulletó Consells per a collir bolets
- Fulletó Protecció del medi subterrani
- Fulletó Campanya d'informació als grups escolars**
- Fulletó Audiovisuals**
- Guia de l'exposició dels 30 anys

Guies:

- Guia de l'exposició dels 30 anys
- Parc Natural de Sant Llorenç del Munt i l'Obac (col·lecció Guies dels Parcs, núm. 2).
- El Parc Natural de Sant Llorenç del Munt i l'Obac, 1982 (exhaurida)**
- Els ocells del Parc Natural de Sant Llorenç del Munt i l'Obac (exhaurida)**
- L'establiment humà al Parc Natural de Sant Llorenç del Munt i l'Obac (exhaurida)**
- Camins i fonts del Parc Natural de Sant Llorenç del Munt i l'Obac

Cartells:

- Cartell panoràmic del Parc Natural de Sant Llorenç del Munt i l'Obac
- Flora i fauna del rocam del Parc Natural de Sant Llorenç del Munt i l'Obac
- Flora i fauna de les canals del Parc Natural de Sant Llorenç del Munt i l'Obac

Itineraris de natura:

- Itinerari de la natura de la Font Freda (guia de l'alumne) **
- Itinerari de la natura de la Font Freda (guia del professor) (exhaurida) **

Monografies:

- Estudi de l'evolució del preu del sòl al Parc Natural de Sant Llorenç del Munt i l'Obac
- I Trobada d'Estudiosos del Parc Natural de Sant Llorenç del Munt i l'Obac - 1994
- II Trobada d'Estudiosos del Parc Natural de Sant Llorenç del Munt i l'Obac - 1995
- III Trobada d'Estudiosos del Parc Natural de Sant Llorenç del Munt i l'Obac - 1996
- IV Trobada d'Estudiosos del Parc Natural de Sant Llorenç del Munt i l'Obac - 2000
- V Trobada d'Estudiosos del Parc Natural de Sant Llorenç del Munt i l'Obac - 2001

Altres:

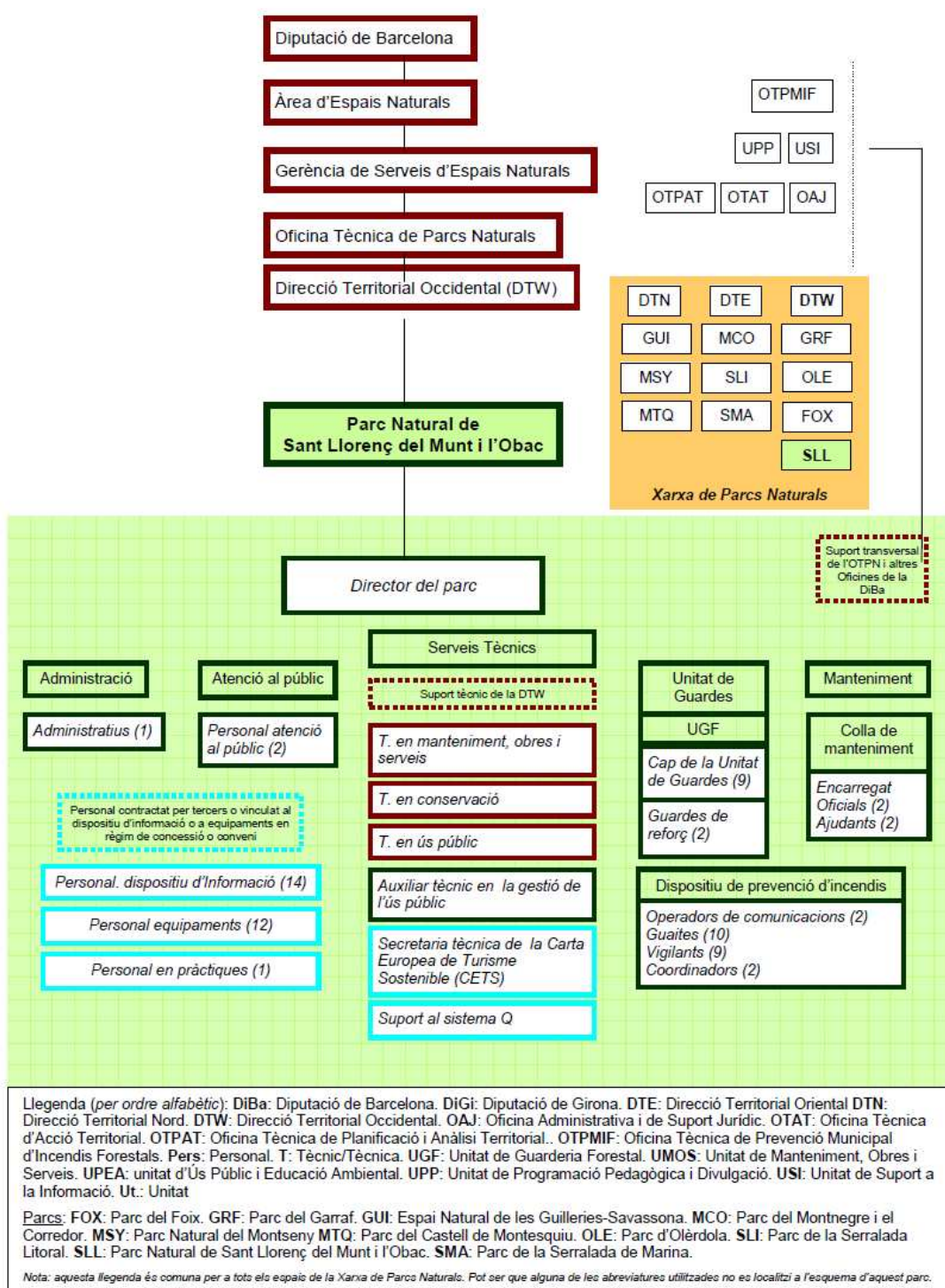
- Cavall Fort, "Història d'en Capablanca" (exhaurit) **
- Parcs Naturals de Barcelona. Un passeig**
- Parques Naturales de Barcelona. Un paseo**
- Així és el Parc Natural de Sant Llorenç del Munt i l'Obac**

***exhaurits (o ja no són útils) des de fa molts anys i no és reimprimiran mai.*

MITJANS HUMANS:

D'una manera gràfica s'exposa la relació del diferent personal vinculat amb diferents aspectes de l'ús públic i l'educació ambiental al parc.

Les empreses privades d'educació ambiental i guiatges es relacionen amb el present organigrama a través de la seva participació als diferents programes, en especial al de la Carta Europea de Turisme Sostenible.



MITJANS ECONÒMICS*:

Per a la consecució del present pla s'ha calculat fitxa per fitxa els recursos necessaris per a poder-se realitzar. La major part d'aquests recursos surten del pressupost ordinari del parc. Però també d'altres unitats de l'Àrea de Territori i Sostenibilitat.

També cal remarcar que s'hi ha incorporat aquelles despeses que per alguna actuació les empreses han d'assumir.

A les fitxes de les actuacions, veure **annex I**, està desglossat partida per partida.

ANNEX I

PROGRAMA D'ACTUACIONS

ACTUACIÓ	1. FORMACIÓ: VINCULADA A LA CETS
Objectius PEiSA relacionats	Donar a conèixer els aspectes generals del medi natural i del patrimoni del parc, i la interrelació amb l'home. Crear un missatge comú per a les empreses en relació amb el parc.
Descripció	Aprofitar la formació CETS/Pat per a les empreses d'educació ambiental que participen en l'elaboració del Pla d'educació i sensibilització ambiental. Es tracta de 12 jornades anuals que comprenen tant formació teòrica com pràctica sobre coneixements bàsics del parc.
Responsables	DIBA - PNSLMO
Col·laboradors	-
Pressupost	1818
Finançament	Àrea de Territori i Sostenibilitat
Calendari	Anual
Indicadors de seguiment	Llistat assistents Calendari planificació jornades formació

ACTUACIÓ	2. TROBADA ANUAL
Objectius PEiSA relacionats	Fer el seguiment de les activitats i continguts de les empreses d'EA.
Descripció	Destinar una jornada anual per tal d'intercanviar experiències entre les diferents empreses d'EA i el parc, i revisar el correcte funcionament de les actuacions del PEiSA.
Responsables	Empresa responsable de l'organització de la trobada. Serà rotatiu.
Col·laboradors	DIBA - PNSLMO
Pressupost	210
Finançament	Empresa
Calendari	Anual
Indicadors de seguiment	Llistat assistents Actes reunions

ACTUACIÓ	3. INTER-CONEIXEMENT
Objectius PEiSA relacionats	Fer el seguiment de les activitats i continguts de les empreses d'EA.
Descripció	En les diverses reunions anuals que es produeixin, fer un intercanvi de coneixement a través de díptics elaborats per les diferents empreses d'EA, per tal de que la informació arribi a les empreses vinculades a la Carta Europea de Turisme Sostenible i al PEiSA.
Responsables	DIBA - PNSLMO
Col·laboradors	-
Pressupost	117
Finançament	Àrea de Territori i Sostenibilitat
Calendari	Anual
Indicadors de seguiment	Trameses de correus i material rebut en %

ACTUACIÓ	4. CARTA DE COMPROMÍS PER A LES EMPRESES D'EA
Objectius PEiSA relacionats	Promoure als usuaris una actitud de respecte i interès pel parc i el medi ambient en general. Crear un missatge comú per a les empreses en relació al parc. Donar criteris per a una visita responsable al parc.
Descripció	Redactar una carta de compromís per a empreses d'EA i d'una altra destinada als visitants del parc. Es proposa convidar a les empreses d'EA que hi estiguin interessades, en properes reunions de les entitats excursionistes que participen en l'elaboració d'un tercer decàleg per a activitats organitzades per entitats excursionistes i lúdiques que s'està elaborant actualment. Dues en seran les representants.
Responsables	CIMA
Col·laboradors	Gaia
Pressupost	664
Finançament	CIMA i Gaia
Calendari	2014, 2015
Indicadors de seguiment	Edició de material Difusió

ACTUACIÓ	5. VISIBILITAT: WEB, EN GUIES RELACIONADES
Objectius PEISA relacionats	Fer el seguiment de les activitats i continguts de les empreses d'EA.
Descripció	Modificar la web per tal que hi hagi més visibilitat de les empreses d'EA, amb el detall de les activitats que ofereix cada una, així com també afegir-les en guies relacionades com a empreses d'EA vinculades al parc.
Responsables	DIBA - PNSLMO
Col·laboradors	Arqueolític, Rossinyol Nou
Pressupost	1035
Finançament	Àrea de Territori i Sostenibilitat i empreses
Calendari	2013, 2014
Indicadors de seguiment	Edició de material Difusió Control de les punxades de la pàgina web

ACTUACIÓ	6. ZONIFICACIÓ DEL PARC EN FUNCIÓ DE CONTINGUTS I SERVEIS
Objectius PEiSA relacionats	Fer el seguiment de les activitats i continguts de les empreses d'EA.
Descripció	Plantejar uns itineraris, recomanats pel parc, en funció de continguts i serveis, per a les diferents activitats que realitzen les empreses d'EA per als escolars.
Responsables	Fundació Pere Tarrés
Col·laboradors	DIBA - PNSLMO
Pressupost	344
Finançament	Fundació Pere Tarrés i DIBA - PNSLMO
Calendari	2014, 2015
Indicadors de seguiment	Guia interna

ACTUACIÓ	7. ENQUESTES
Objectius PEiSA relacionats	
Descripció	Aprofitar les enquestes, ja elaborades, de cada empresa i afegir-hi aspectes generals i comuns entre totes les altres empreses d'EA. Valorar el propi PEiSA, l'espai i també es recolliran les opinions orals.
Responsables	Edulis
Col·laboradors	DIBA - PNSLMO
Pressupost	284
Finançament	Edulis
Calendari	2013, 2014
Indicadors de seguiment	Enquesta % d'ús per part de les empreses

ACTUACIÓ	8. RESIDUS I ESCOLA
Objectius PEiSA relacionats	Promoure als usuaris una actitud de respecte i interès pel parc i el medi ambient en general. Donar criteris per a una visita responsable al parc.
Descripció	Redactar un fulletó per tal de conscienciar i inculcar als escolars que el reciclatge d'escombraries formi part de la seva quotidianitat.
Responsables	Arqueolític
Col·laboradors	CIMA, DIBA - PNSLMO
Pressupost	834
Finançament	Empreses i DIBA - PNSLMO
Calendari	2014
Indicadors de seguiment	Publicació Reunió de mestres

ACTUACIÓ	9. ÚS TRANSPORT PÚBLIC: SUBVENCIONS
Objectius PEISA relacionats	
Descripció	Prioritzar aquest tipus d'actuació a les subvencions i ajudar a trobar empreses que ofereixin millors serveis.
Responsables	DIBA - PNSLMO
Col·laboradors	-
Pressupost	30
Finançament	Àrea de Territori i Sostenibilitat
Calendari	Anual
Indicadors de seguiment	Inclusió nova línia de subvenció

ACTUACIÓ	10. FACILITAR INFORMACIÓ DE GESTIÓ I ALERTES: INCENDIS, REGULACIONS, CACERES
Objectius PEISA relacionats	Donar a conèixer els aspectes generals del medi natural i del patrimoni del parc, i la interrelació amb l'home.
Descripció	A través del correu electrònic del parc, informar sobre temes de gestió i alertes per tal que la informació arribi a tothom.
Responsables	DIBA - PNSLMO
Col·laboradors	-
Pressupost	350
Finançament	DIBA - PNSLMO
Calendari	Anual
Indicadors de seguiment	Es reben de manera regular les confirmacions de lectura

ACTUACIÓ	11. MEMÒRIA ANUAL
Objectius PEiSA relacionats	Fer el seguiment de les activitats i continguts de les empreses d'EA.
Descripció	Realitzar per part de cada empresa la seva memòria anual de seguiment. Elaborar una memòria comuna des del parc.
Responsables	DIBA - PNSLMO
Col·laboradors	-
Pressupost	350
Finançament	DIBA - PNSLMO
Calendari	Anual
Indicadors de seguiment	Publicació de la Memòria de seguiment anual

ACTUACIÓ	12. REORIENTACIÓ EDUCATIVA/INTERPRETATIVA DELS ITINERARIS, RUTES I ACTIVITATS DE SENDERISME JA EXISTENTS
Objectius PEiSA relacionats	Millorar l'experiència de la visita dels diferents usuaris del parc.
Descripció	Realitzar un pla d'itineraris d'ús públic.
Responsables	DIBA - PNSLMO
Col·laboradors	-
Pressupost	795
Finançament	Àrea de Territori i Sostenibilitat
Calendari	2014, 2015
Indicadors de seguiment	Publicació

ACTUACIÓ	13. CELEBRACIÓ DEL DIA EUROPEU DELS PARCS
Objectius PEiSA relacionats	<p>Donar a conèixer els aspectes generals del medi natural i del patrimoni del parc, i la interrelació amb l'home.</p> <p>Promoure als usuaris una actitud de respecte i interès pel parc i el medi ambient en general.</p> <p>Donar criteris per a una visita responsable al parc.</p> <p>Millorar l'experiència de la visita dels diferents usuaris del parc.</p>
Descripció	<p>Actuació que ja es realitza actualment.</p> <p>Fomentar l'ús públic responsable i l'equilibri territorial i ambiental dels nostres municipis. Amb valors com la protecció dels valors naturals, agrícoles, forestals, culturals i paisatgístics del nostre entorn.</p>
Responsables	DIBA - PNSLMO
Col·laboradors	-
Pressupost	656
Finançament	Àrea de Territori i Sostenibilitat
Calendari	Anual
Indicadors de seguiment	Edició fulletó Dia Europeu dels Parcs

ACTUACIÓ	14. DISSENY DE PROGRAMES ADREÇATS ALS COL·LECTIUS AMB DISCAPACITATS
Objectius PEiSA relacionats	Promoure als usuaris una actitud de respecte i interès pel parc i el medi ambient en general.
Descripció	Explorar la possibilitat de realitzar altres itineraris per a aquests col·lectius.
Responsables	DIBA - PNSLMO
Col·laboradors	CIMA
Pressupost	498
Finançament	Àrea de Territori i Sostenibilitat
Calendari	2014
Indicadors de seguiment	Publicació

ACTUACIÓ	15. DIVULGACIÓ DELS VALORS NATURALS DEL PARC A LA POBLACIÓ LOCAL
Objectius PEiSA relacionats	Donar a conèixer els aspectes generals del medi natural i del patrimoni del parc, i la interrelació amb l'home. Promoure als usuaris una actitud de respecte i interès pel parc i el medi ambient en general. Donar criteris per a una visita responsable al parc. Millorar l'experiència de la visita dels diferents usuaris del parc.
Descripció	Aprofitar la informació existent de les empreses d'EA, i afegir-hi informació sobre els valors naturals del parc.
Responsables	DIBA - PNSLMO
Col·laboradors	-
Pressupost	378
Finançament	Viu el parc/ Àrea de Territori i Sostenibilitat
Calendari	2014
Indicadors de seguiment	Fer xerrades, tallers, gimcanes i excursions

ACTUACIÓ	16. DONAR A CONÈIXER ELS EQUIPAMENTS, SERVEIS I VALORS AMBIENTALS I PAISATGÍSTICS DEL PARC ALS MESTRES
Objectius PEiSA relacionats	Donar a conèixer els aspectes generals del medi natural i del patrimoni del parc, i la interrelació amb l'home. Promoure als usuaris una actitud de respecte i interès pel parc i el medi ambient en general. Donar criteris per a una visita responsable al parc.
Descripció	Participar a les trobades/reunions amb els mestres per tal de donar a conèixer el PEiSA i les empreses que hi estan vinculades. Actuació que ja es fa en les ciutats de Terrassa (des del PAME), Sabadell i Bages. Aquestes trobades no existeix en els pobles petits.
Responsables	DIBA - PNSLMO
Col·laboradors	-
Pressupost	262
Finançament	DIBA - PNSLMO
Calendari	Anual
Indicadors de seguiment	Assistència a aquestes presentacions.

ACTUACIÓ	17. POTENCIACIÓ DE L'APARTAT D'EA A LA TROBADA D'ESTUDIOSOS DEL PNSLMO
Objectius PEISA relacionats	Donar a conèixer els aspectes generals del medi natural i del patrimoni del parc, i la interrelació amb l'home. Donar criteris per a una visita responsable al parc.
Descripció	Fomentar la participació d'empreses d'EA a les jornades d'estudiosos quan se celebrin.
Responsables	DIBA - PNSLMO
Col·laboradors	-
Pressupost	146
Finançament	Empreses i DIBA - PNSLMO
Calendari	Cada 4 anys
Indicadors de seguiment	Nombre d'experiències > 0

ACTUACIÓ	18. DIFUSIÓ DE PUBLICACIONS PERIÒDIQUES ADREÇADES ALS CENTRES EDUCATIUS LOCALS
Objectius PEISA relacionats	Promoure als usuaris una actitud de respecte i interès pel parc i el medi ambient en general. Donar criteris per a una visita responsable al parc. Millorar l'experiència de la visita dels diferents usuaris del parc.
Descripció	Aprofitar la publicació que realitza el Centre de Documentació de Terrassa ("Voltant pel parc") per afegir-hi informació referent a les empreses d'EA. Per tant, s'aprofiten publicacions i mitjans que ja existeixen.
Responsables	DIBA - PNSLMO
Col·laboradors	Ajuntament
Pressupost	694
Finançament	DIBA - PNSLMO
Calendari	Anual
Indicadors de seguiment	Nombre d'articles publicats

ACTUACIÓ	19. FER UN DOSSIER D'INFORMACIÓ QUE ES PUGUI ENVIAR A LES VISITES CONCERTADES
Objectius PEISA relacionats	Promoure als usuaris una actitud de respecte i interès pel parc i el medi ambient en general. Donar criteris per a una visita responsable al parc.
Descripció	Fer un dossier d'informació que es pugui enviar a les visites concertades. En el cas de les visites escolars es farà un dossier pedagògic d'activitats prèvies a la visita (per tal de millorar les conductes dels visitants respecte el medi). Revisar el Benvinguts (recomanacions) i fer una nova publicació per ressaltar-ne les recomanacions.
Responsables	DIBA - PNSLMO
Col·laboradors	Edulis, Arqueolític i Rossinyol Nou
Pressupost	186
Finançament	Edulis, Arqueolític, Rossinyol Nou i DIBA - PNSLMO
Calendari	2014
Indicadors de seguiment	Publicació dossier informació

ANNEX II

CRONOGRAMA

Nº	ACTUACIÓ	RESPONSABLE	COL-LABORADOR	PRESSUPOST (€)	FINANÇAMENT	CALENDARI	2013	2014	2015	2016	2017
1	Formació: vinculada a la CETS	DIBA - PNSLMO		1818	ATS	Anual	X	X	X	X	X
2	Trobada anual	Empresa responsable de l'organització de la trobada (rotatiu)	DIBA - PNSLMO	210	Empresa	Anual	X	X	X	X	X
3	Inter-coneixement	DIBA - PNSLMO		117	ATS	Anual	X	X	X	X	X
4	Carta de compromís per a les empreses d'EA	CIMA	Gaia	664	CIMA i Gaia	2014, 2015		X	X		
5	Visibilitat: web, en guies relacionades	DIBA - PNSLMO	Arqueolític i Rossinyol Nou	1035	ATS	2013, 2014	X	X			
6	Zonificació del parc en funció de continguts i serveis	Fundació Pere Tarrés	DIBA - PNSLMO	344	Fundació Pere Tarrés i DIBA - PNSLMO	2014, 2015		X	X		
7	Enquestes	Eduilis	DIBA - PNSLMO	284	Eduilis	2013, 2014	X	X			
8	Residus i escola	Arqueolític	CIMA i DIBA - PNSLMO	834	Arqueolític, CIMA i DIBA - PNSLMO	2014		X			
9	Ús transport públic: subvencions	DIBA - PNSLMO		30	ATS	Anual	X	X	X	X	X
10	Facilitar informació de gestió i alertes: incendis, regulacions, caceres	DIBA - PNSLMO		350	DIBA - PNSLMO	Anual	X	X	X	X	X
11	Memòria anual	DIBA - PNSLMO		350	DIBA - PNSLMO	Anual	X	X	X	X	X
12	Reorientació educativa/interpretativa dels itineraris, rutes i activitats de senderisme ja existents	DIBA - PNSLMO		795	ATS	2014, 2015		X	X		
13	Celebració del Dia Europeu dels Parcs	DIBA - PNSLMO		656	ATS	Anual	X	X	X	X	X
14	Disseny de programes adreçats als col·lectius amb discapacitats	DIBA - PNSLMO	CIMA	498	ATS						
15	Divulgació dels valors naturals del parc a la població local	DIBA - PNSLMO		378	Viu el parc / ATS	2014		X			
16	Donar a conèixer els equipaments, serveis i valors ambientals i paisatgístics del parc als mestres	DIBA - PNSLMO		262	DIBA - PNSLMO	Anual	X	X	X	X	X
17	Potenciació de l'apartat d'EA a la trobada d'estudiosos del PNSLMO	DIBA - PNSLMO		146	ATS	Cada 4 anys	X				X
18	Difusió de publicacions periòdiques adreçades als centres educatius locals	DIBA - PNSLMO	Ajuntament	694	DIBA - PNSLMO	Anual		X	X	X	X
19	Fer un dossier d'informació que es pugui enviar a les visites concertades	DIBA - PNSLMO	Eduilis, Arqueolític i Rossinyol Nou	186	Eduilis, Arqueolític i Rossinyol Nou i DIBA - PNSLMO	2014		X			