

Reserva de la Biosfera  
del  
Montseny

# Guia d'identificació d'amfibis



Text: Fèlix Amat

Revisió i adaptació: Maria Barrachina, Daniel Guinart, Narcís Vicens

Fotografies: Fèlix Amat

Imatge 6: Beddome's Caecilian, Ajith U. Wikimedia Commons

Edició i producció: Gabinet de Premsa i Comunicació de la Diputació de Barcelona

## ÍNDIX

Introducció .....	4
Identificació dels amfibis autòctons del Parc Natural i Reserva de la Biosfera del Montseny.....	10
Adults .....	11
Postes.....	13
Larves.....	15
Descripció de les espècies.....	17
Tòtil ( <i>Alytes obstetricans</i> ).....	19
Gripau corredor ( <i>Epidalea calamita</i> ).....	21
Gripau comú ( <i>Bufo spinosus</i> ) .....	23
Granota pintada ( <i>Discoglossus pictus</i> ) .....	25
Gripau d'esperons ( <i>Pelobates cultripes</i> ).....	27
Reineta ( <i>Hyla meridionalis</i> ).....	29
Granota verda ( <i>Pelophylax perezi</i> ) .....	31
Granota roja ( <i>Rana temporaria</i> ).....	33
Granota de punts ( <i>Pelodytes punctatus</i> ).....	34
Tritó palmat ( <i>Lissotriton helveticus</i> ) .....	37
Tritó del Montseny ( <i>Calotriton arnoldi</i> ) .....	38
Tritó verd ( <i>Triturus marmoratus</i> ) .....	41
Salamandra ( <i>Salamandra salamandra</i> ).....	43
Tritó pirinenc ( <i>Calotriton asper</i> ).....	45
Tritó ibèric ( <i>Lissotriton boscai</i> ) .....	47
Tritó alpí ( <i>Ichthyosaura alpestris</i> ).....	49

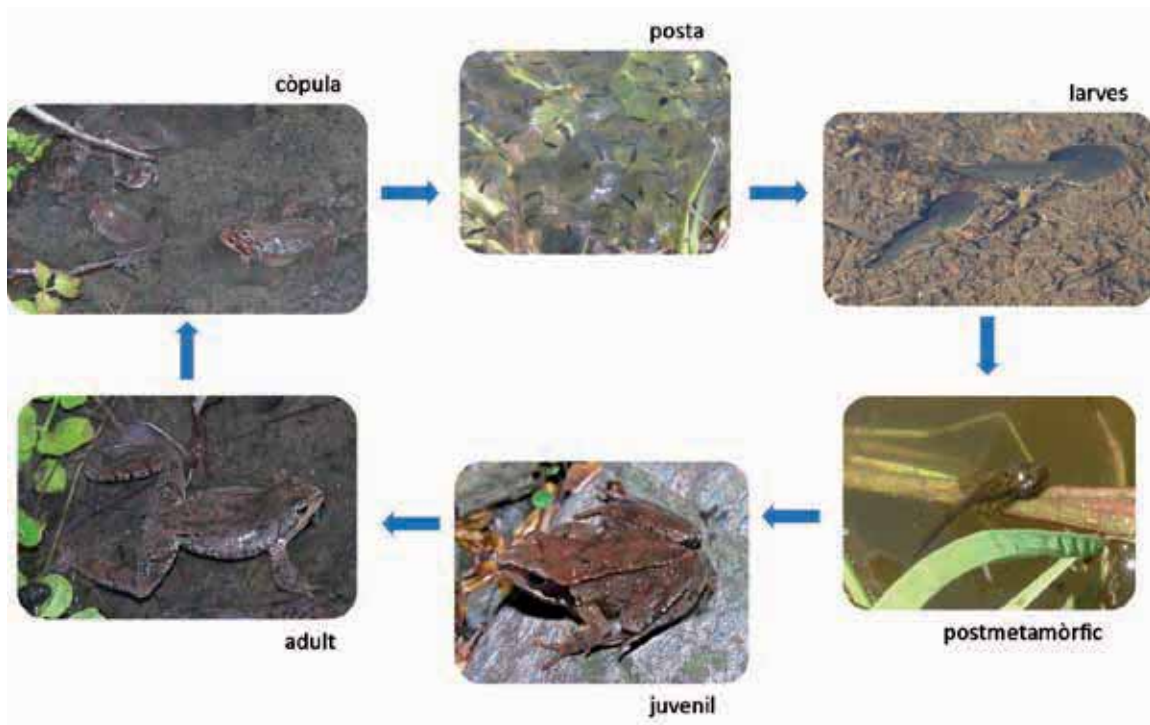
## Introducció

### Què són els amfibis?

Els amfibis són organismes vertebrats que, a regions temperades com la nostra, habiten entre dos medis: l'aquàtic i el terrestre. El seu nom prové del grec *amphibios*, que vol dir doble vida. Els primers naturalistes van anomenar així aquests organismes en observar que, després d'un canvi espectacular, d'una larva aquàtica passaven a ser un jove que esdevenia un adult de vida terrestre.

Durant el seu cicle vital, els amfibis passen per quatre estadis: ou, larva, jove i adult. El canvi més impor-

tant, anomenat metamorfosi, es dona entre la larva i el jove. Implica transformacions anatòmiques i fa possible que la larva esdevingui un jove que abandona en molts casos l'aigua. Les larves, que en el cas de les granotes i gripaus s'anomenen capgrossos, respiren per les brànquies i tenen uns òrgans sensorials adaptats al medi aquàtic. Després de la metamorfosi, els joves tenen una pell més resistent a la sequedat, un esquelet més fort i respiren majoritàriament pels pulmons.



Imatge 1: Cicle de vida de la granota roja

Fins ara, es coneixen unes 7.300 espècies d'amfibis al món. La varietat d'estils de vida dels amfibis és molt gran, des d'espècies que viuen als deserts i només són actives quan plou fins a espècies que passen tota la seva vida a les capçades dels arbres de la selva tropical.

La major part dels amfibis del món habiten zones tropicals, on el clima és molt humit i càlid. L'elevada humitat ambiental dels tròpics permet que un gran nombre d'espècies es deslliguin de l'aigua i puguin dipositar els ous directament a terra, a la vegetació, o sobre el cos dels pares, o fins i tot desenvolupar-se a dins de la mare (viviparisme). Algunes espècies tropicals han deixat fins i tot de fer la metamorfosi: els joves surten directament de l'ou sense passar per la fase de larva. A les regions temperades i fredes del planeta, on hi ha canvis d'estacions, els amfibis necessiten medis aquàtics on puguin dipositar els ous, es desenvolupin les larves i facin la metamorfosi.

## Com són els amfibis?

En general es tracta d'espècies de mida corporal petita, amb un esquelet lleuger i senzill i la pell nua, sense pèls ni plomes ni escates.



**Imatge 2:** Esquelet d'una granota.

La pell dels amfibis és molt poc impermeable. Per tant, requereixen una humitat ambiental elevada per evitar la deshidratació, i poden restar inactius quan la humitat baixa per sota del seu grau de tolerància. Aquesta baixa impermeabilitat permet l'intercanvi de gasos a través de la pell a més de la respiració pulmonar. En algunes espècies la respiració és totalment cutània.

No poden produir calor corporal. Depenen sempre de la temperatura ambiental per desenvolupar les funcions de l'organisme. Per això, quan la temperatura ambiental no és l'adequada resten inactius, com passa a l'hivern.



**Imatge 3:** Gripau d'esperons inactiu a causa de la baixa temperatura ambiental.

## Quins tipus d'amfibis hi ha?

Hi ha dos grans grups d'amfibis: les granotes i els gripaus, que conformen el grup dels **anurs** (adults sense cua), i les salamandres i els tritons, que constitueixen el grup dels **urodels** (adults amb cua).

**Granotes i gripaus (anurs):** Tenen el cos curt i el cap gros. Les extremitats posteriors són més llargues que les anteriors per poder saltar, tot i que moltes espècies poden també nedar o enfilarse per la vegetació.

**Salamandres i tritons (urodels):** Tenen el cos allargat i el cap petit. Les extremitats posteriors i anteriors són més o menys de la mateixa mida. Es mouen caminant per terra o nedant per l'aigua. Tot i que tenen aspecte de llangardaix o sargantana, la seva pell no té escates com els rèptils sinó que és similar a la d'una granota o un gripau.



**Imatge 4:** Diferències entre els anurs (dalt, granota de punts) i els urodels (baix, salamandra).



**Imatge 5:** Larva d'anur (dalt) i larva d'urodel (baix).



En algunes regions tropicals existeix un tercer grup d'amfibis anomenats cecílies. Són molt llargs i no tenen extremitats. Són excavadors i semblen cucs de grans dimensions, però tenen boca i ulls rudimentaris, i un esquelet intern com els altres amfibis.



**Imatge 6:** *Ichthyophis beddomei*.

Font: Beddome's Caecilian, Ajith U. Wikimedia Commons

## Com són els amfibis del Parc Natural del Montseny?

Al Montseny s'han detectat 12 espècies diferents d'amfibis, de les quals 7 són granotes i gripaus (anurs) i 5 són salamandres i tritons (urodels).

### On viuen?

En ambients mediterranis com el Montseny, els medis aquàtics són essencials per als amfibis. És l'indret on té lloc la major part del seu cicle vital: aparellament, postes, vida de les larves, aliment i refugi.

Es poden distingir dos tipus de medis aquàtics:

- Els medis d'**aigües que no circulen**: basses, tolls de pluja, embassaments, aiguamolls, llacunes i llacs. Alguns són temporals i conserven l'aigua durant un curt espai de temps o durant l'estació de pluges. D'altres tenen aigua tot l'any.
- Els medis d'**aigües corrents**: rius, rierols i torrents.



**Imatge 7:** Exemples de medis aquàtics al Montseny. Bassa natural, bassa artificial, toll de pluja, riera.

Els amfibis del Montseny viuen a l'aigua fins que fan la metamorfosi. Un cop esdevenen adults habiten medis terrestres o bé medis aquàtics i terrestres alhora (excepte el tritó del Montseny, que és absolutament aquàtic).



**Imatge 8:** Exemples de medis terrestres al Montseny. Espais oberts, mosaic d'espais oberts i forestals, torrent que recorre un espai forestal.

Per comprendre la varietat de formes de vida dels amfibis del Montseny, els podem classificar en funció de quins hàbitats terrestres i aquàtics utilitzen.

Hàbitats (terrestre + aquàtic)	Espècies d'amfibis que utilitzen aquests hàbitats	
Zones forestals i qualsevol ambient aquàtic	Tòtil Gripau comú	Salamandra
Zones forestals i aigües entollades	Granota roja Tòtil Gripau comú	Salamandra Tritó palmat
Zones forestals i aigües corrents	Tòtil Gripau comú	Salamandra Tritó del Montseny*
Zones de mosaic i aigües entollades temporals	Granota de punts	Gripau corredor
Zones de mosaic i aigües entollades permanents	Granota verda Reineta Granota de punts Tòtil	Gripau comú Salamandra Tritó verd Tritó palmat
Zones de mosaic i aigües corrents	Granota verda Tòtil	Gripau comú
Zones obertes i aigües entollades temporals	Gripau corredor	
Zones obertes i aigües entollades permanents	Granota verda Reineta	Tòtil Gripau comú
Zones obertes i aigües corrents	Granota verda	Reineta

\*El tritó del Montseny és un organisme absolutament aquàtic, viu sempre als torrents. Aquests torrents s'ubiquen en ambients forestals: d'aquí ve la classificació a la categoria «zones forestals i aigües torrents».

### Estan sempre actius?

Les condicions climàtiques determinen l'activitat dels amfibis. Com ja s'ha dit, totes les espècies del Montseny resten inactives a l'hivern: les temperatures són baixes i no poden mantenir la calor corporal. Algunes, però, també passen per un període d'estivació, és a dir, s'inactiven perquè les temperatures són massa elevades i la humitat baixa. Hi ha diferències en els períodes d'inactivitat: segons si un any ha estat molt fred o calorós, si l'espècie és molt tolerant, etc. Quan estan inactius, els amfibis es refugien sota les pedres o dins de caus. Algunes espècies poden hivernar dins de l'aigua o enterrades al fang.



**Imatge 9:** La granota roja, capaç de resistir períodes curts de congelació, és de les primeres d'activar-se quan acaba l'hivern.

### De què s'alimenten?

Els amfibis adults són carnívors i mengen qualsevol presa que els càpiga dins la boca. S'alimenten bàsicament d'invertebrats, tot i que alguns també s'alimenten de larves o postes d'altres amfibis, o de vegades fins i tot d'adults.

Les larves de granotes i gripaus s'alimenten de restes d'organismes, detritus o algues. Les larves de salamandres i tritons són carnívores i neden cercant petits invertebrats aquàtics.

Els amfibis també són l'aliment de molts animals. Els individus joves i els adults, aquàtics i terrestres, són depredats per rèptils, aus o mamífers.

Per tal de defensar-se, els amfibis han desenvolupat en molts casos una coloració que els permet «amagar-se» mentre resten immòbils. Algunes espècies produeixen toxines o substàncies desagradables que es segreguen quan l'animal és atacat. Aquestes substàncies poden provocar irritacions a les persones. Per aquesta raó és recomanable rentar-se les mans després de tocar-los.



**Imatge 10:** Per protegir-se dels depredadors, el tritó verd pot alliberar una substància tòxica a partir de les glàndules de la pell. A la imatge s'aprecien bé a la zona del cap.

### Quan es reproduïxen?

Els amfibis d'ambients mediterranis es reproduïxen sobretot a la primavera i també a la tardor. Durant aquests mesos les temperatures són suaus i és quan hi ha més precipitacions i més humitat a l'ambient. L'augment de la pluja i el canvi de temperatura fa que els amfibis del Montseny busquin medis aquàtics per aparellar-se.

Algunes espècies, com el gripau corredor, crien només durant uns quants dies, i ho fan en medis aquàtics temporals després de les pluges. D'altres resten a prop de l'aigua fins i tot després del període reproductor.



**Imatge 11:** Gripaus corredors reproduïnt-se aprofitant els medis aquàtics originats per les fortes pluges

Les granotes i els gripaus fecunden els ous fora del cos de la femella a mesura que aquesta va expulsant els ous a l'exterior. Pel que fa als tritons, el mascle produeix un petit paquet que conté l'esperma que, mitjançant rituals d'aparellament com danses sota l'aigua, és introduït dins del cos de la femella (fecundació interna).



**Imatge 12:** Els mascles de tòtil transporten els ous fecundats i els protegeixen dels predadors.

En el cas de la salamandra i el tritó del Montseny la fecundació és interna: hi ha una còpula, que en la primera espècie és terrestre i en la segona té lloc dins l'aigua dels torrents.



**Imatge 13:** Els ous de salamandra es desclouen dins del cos de la femella, que pareix les larves al medi aquàtic.

### La conservació dels amfibis del Montseny

Els amfibis són actualment el grup d'organismes vertebrats més amenaçats del planeta. Hi ha diversos problemes que els afecten:

#### **Fragmentació, degradació i destrucció dels hàbitats:**

A causa de la seva petita mida i dependència de la humitat, necessiten petits hàbitats refugi que mantinguin unes condicions òptimes. Com que no poden fer desplaçaments de llarga distància, no poden fugir quan el seu hàbitat és alterat o destruït.

#### **Canvi climàtic:**

Els amfibis estan adaptats a unes condicions ambientals molt específiques (temperatures suaus i humitat elevada). Això els fa molt sensibles a l'augment de les temperatures i a l'augment dels episodis de sequera associats al canvi climàtic.

El tritó del Montseny, per exemple, és una espècie molt sensible al canvi climàtic: tota la seva vida transcorre en torrents d'aigües molt fredes. L'augment de la temperatura de l'aigua i la disminució del cabal dels torrents el posen en perill. A més a més, la seva distribució geogràfica és molt limitada.



La granota roja és un altre exemple d'espècie sensible a l'augment de les temperatures.

**Explotació dels recursos hídrics:** un excessiu nombre de captacions d'aigua disminueix l'aigua dels torrents i fa que s'assequin les basses. Afecta a gairebé totes les espècies d'amfibis del Montseny, en major o menor mesura. El tritó del Montseny hi és especialment sensible.

**Espècies invasores:** l'aparició de depredadors no naturals, introduïts per l'activitat humana, suposa una seriosa amenaça degut a què no disposen de prou temps com per desenvolupar estratègies de defensa.

Entre les espècies introduïdes que amenacen als amfibis es troben la tortuga de tempes roges i el cranc americà. També es poden veure afectats per peixos i per altres espècies exòtiques d'amfibis.



**Imatge 14:** Exemples d'espècies invasores depredadores d'amfibis. Tortuga de tempes roges i cranc americà.

**Malalties emergents:** La pell dels amfibis és molt permeable i per això no és una barrera prou forta contra determinades malalties que s'estan expandint com a conseqüència de l'activitat humana. Els canvis del clima o l'absorció de contaminants poden fer-los encara més sensibles a aquesta amenaça.

## Accions de conservació

Cal **construir basses de cria per a amfibis** sense barres que impedeixin l'entrada i sortida, amb un mínim d'aigua tot l'any i sense peixos ni altres depredadors com crancs de riu o tortugues. Si és possible, han de contenir diferents ambients pel que fa a fondària i vegetació aquàtica i de ribera.

Cal **mantenir els medis aquàtics** limitant les captacions d'aigua en torrents i evitant l'assecamament total de basses per a ús ramader o de reg. També s'ha d'evitar que s'acumulin a l'aigua els fertilitzants o les deposicions dels ramats.

**No s'han d'abocar** residus sòlids o líquids a medis aquàtics.

Cal fer un **ús responsable de l'aigua** (optimitzant-ne el consum). S'han de fer servir sistemes que augmentin l'eficiència i l'estalvi d'aigua: aixetes amb airejadors, cisternes amb mecanismes d'estalvi, electrodomèstics eficients, recollida de l'aigua de la pluja, reutilització, sistemes de reg eficient, etc.

Cal **evitar l'ús de fitosanitaris agressius**, com herbicides amb glifosat. En cas que aquests productes siguin necessaris, s'ha de procurar que siguin biodegradables i innoctus per al medi ambient.

Cal **evitar la manipulació d'individus** perquè els produeix estrès i se'ls pot encomanar malalties.

Cal **evitar alliberar animals als medis aquàtics**, fins i tot encara que creguem que es tracta d'espècies que ja existeixen de manera natural en l'ambient.

S'ha de **circular a poca velocitat** per pistes forestals i carreteres locals, i s'ha de vigilar si hi ha animals a la carretera per no atropellar-los.

**Identificació dels amfibis del Parc Natural  
i Reserva de la Biosfera del Montseny  
i de la seva àrea d'influència**

## Adults: anurs



Tòtil (*Alytes obstetricans*)



Gripau corredor (*Epidalea calamita*)



Gripau comú (*Bufo spinosus*)



Granota pintada (*Discoglossus pictus*)

\*\*Planes properes al Montnegre. En expansió.



Gripau d'esperons (*Pelobates cultripes*)

\*Planes del Vallès, Osona i la Selva i muntanyes del Montnegre, Guillerics i Montesquiu. Desaparegut al Montseny.



Reineta (*Hyla meridionalis*)



Granota verda (*Pelophylax perezi*)



Granota roja (*Rana temporaria*)



Granota de punts (*Pelodytes punctatus*)



# Adults: urodels



Tritó palmat (*Lissotriton helveticus*)



Tritó del Montseny (*Calotriton arnoldi*)



Tritó verd (*Triturus marmoratus*)



Salamandra (*Salamandra salamandra*)



Tritó pirinenc (*Calotriton asper*)

\*Muntanyes de les Guilleries.



Tritó ibèric (*Lissotriton boscai*)

\*\*Introducció puntual al Montseny.



Tritó alpí (*Ichthyosaura alpestris*)

\*\*Introducció puntual a Montesquiú.

Espècies presents a espais adjacents al PN-RB MSY

Espècies introduïdes

## Postes: anurs



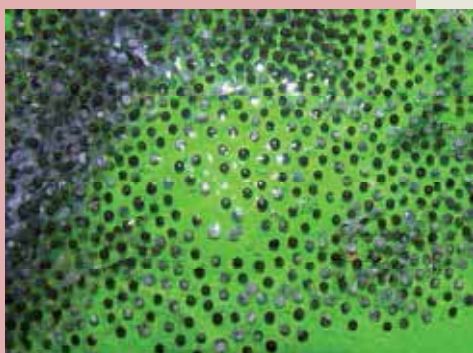
Tòtil (*Alytes obstetricans*)



Gripau corredor (*Epidalea calamita*)



Gripau comú (*Bufo spinosus*)



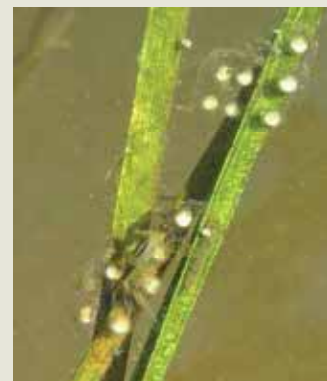
Granota pintada (*Discoglossus pictus*)

\*\*Planes properes al Montnegre. En expansió.



Gripau d'esperons (*Pelobates cultripes*)

\*Planes del Vallès, Osona i la Selva i muntanyes del Montnegre, Guilleries i Montesquiu. Desaparegut al Montseny.



Reineta (*Hyla meridionalis*)



Granota verda (*Pelophylax perezi*)



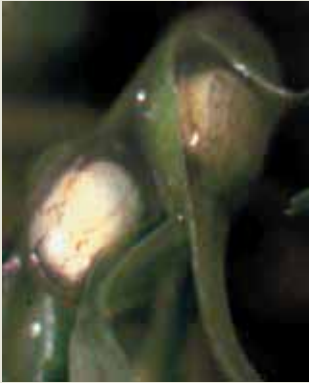
Granota roja (*Rana temporaria*)



Granota de punts (*Pelodytes punctatus*)



## Postes: urodels



Tritó palmat  
(*Lissotriton helveticus*)



Tritó del Montseny  
(*Calotriton arnoldi*)



Tritó verd  
(*Triturus marmoratus*)



Els ous de salamandra es fecunden i es desenvolupen a l'interior del cos de la femella. Quan les larves assoleixen una certa maduresa són directament dipositades al medi aquàtic.

Salamandra (*Salamandra salamandra*)



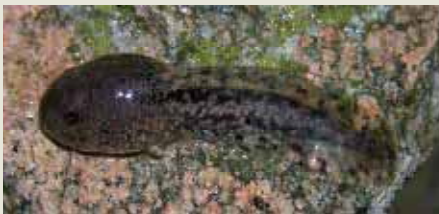
Tritó pirinenc  
(*Calotriton asper*)

\*Muntanyes de les Guilleries.

■ Espècies presents a espais adjacents al PN-RB MSY

■ Espècies introduïdes

# Larves: anurs



Tòtil (*Alytes obstetricans*)



Gripau corredor (*Epidalea calamita*)



Gripau comú (*Bufo spinosus*)



Granota pintada (*Discoglossus pictus*)

\*\*Planes properes al Montnegre. En expansió.



Gripau d'esperons (*Pelobates cultripes*)

\*Planes del Vallès, Osona i la Selva i muntanyes del Montnegre, Guillerics i Montesquiu. Desaparegut al Montseny.



Reineta (*Hyla meridionalis*)



Granota verda (*Pelophylax perezi*)



Granota roja (*Rana temporaria*)



Granota de punts (*Pelodytes punctatus*)

# Larves: urodels



Tritó palmat (*Lissotriton helveticus*)



Tritó del Montseny (*Calotriton arnoldi*)



Tritó verd (*Triturus marmoratus*)



Salamandra (*Salamandra salamandra*)



Tritó pirinenc (*Calotriton asper*)

\*Muntanyes de les Guilleries.



Tritó ibèric (*Lissotriton boscai*)

\*\*Introducció puntual al Montseny.



Tritó alpí (*Ichthyosaura alpestris*)

\*\*Introducció puntual a Montesquiú.

Espècies presents a espais adjacents al PN-RB MSY

Espècies introduïdes

## **Descripció de les espècies**





## Tòtil (*Alytes obstetricans*)

**Família:** Discoglòssids

**Activitat:** Bàsicament nocturna.

**Ecologia:** Terrestre i parcialment excavadora. Tan sols els mascles acudeixen puntualment als medis aquàtics per tenir cura de la posta.

**Microhàbitat:** Qualsevol, amb certa preferència per indrets pedregosos amb sòls tous i excavables, però no exclusivament.



Distribució geogràfica

	GEN	FEB	MAR	ABR	MAI	JUN	JUL	AGO	SEP	OCT	NOV	DES
Activitat												
Reproducció												
Larves												
Hibernació												
Estivació												

Cicle biològic

### Identificació de l'adult



Mida màxima: 55 mm.

Pell dorsal amb petits grànuls arrodonits, amb un plec dorsolateral restringit al coll.

Aspecte robust, amb un cap comparativament gros i ample, i extremitats curtes i gruixudes.

Membrana timpànica ben desenvolupada.



Ull amb nineta vertical i, iris amb la part superior clara i la inferior fosca.

Coloració bruna variable, que pren tonalitats grises, ocres i amb taques fosques que poden ser brunes o verdoses.

Sovint hi ha algunes berrugues de color taronja, especialment al coll.

### Dimorfisme sexual del mascle



Menys robustos i més petits.

Extremitats més llargues respecte a la mida del cos.

Només els mascles duen els ous entortolligats a les extremitats posteriors.



## Identificació de la posta

Cordons de fins a 180 ous blanquinosos (a mesura que es desenvolupa la larva es van tornant foscos) entortolligats entre les extremitats posteriors dels mascles (fins a 60 per femella i posta).

Diàmetre màxim de l'ou: 5 mm.



Posta entortolligada entre les extremitats posteriors del mascle.

Es poden trobar postes ja descloses que han estat abandonades a l'aigua.



Posta amb ous no fecundats i larves.

## Identificació de la larva

Mida corporal a l'eclosió de l'ou: 0,6 mm.

Mida corporal màxima abans de la metamorfosi: 110 mm.

Forma de cullerot.

Coloració molt variable segons les característiques de la bassa: ocre, bruna, grisa o negra.



Punta de la cua arrodonida.

Taques negres més o menys abundants sobre les membranes caudals.



Metamòrfic



Postmetamòrfic

### Estat de conservació

- Distribució geogràfica molt àmplia al Montseny i amb un nombre elevat de poblacions.
- Tolera la humanització dels hàbitats. No s'han observat declivis poblacionals.

### Problemes

- Introducció de predadors al·lòctons.
- Baixa qualitat de l'aigua per contaminació química i orgànica.
- Malalties infeccioses emergents.



## Gripau corredor (*Epidalea calamita*)

**Altres noms científics sinònims:** *Bufo calamita*.

**Família:** Bufònids.

**Activitat:** Estrictament nocturna.

**Ecologia:** Terrestre i semiexcavador, tan sols es troba present puntualment als medis aquàtics durant el període reproductor.

**Microhàbitat:** Sobre el terra en ambients poc o gens forestals, amb sòls tous o arenosos. S'amaga en caus durant el dia, que excava a poca fondària.



Distribució geogràfica

	GEN	FEB	MAR	ABR	MAI	JUN	JUL	AGO	SEP	OCT	NOV	DES
Activitat												
Reproducció												
Larves												
Hibernació												
Estivació												

Cicle biològic

### Identificació de l'adult



Mida màxima: 100 mm.

Pell molt berrugosa.

Glàndules paròtides curtes i amples, disposades paral·lelament.

Aspecte robust, cap gros ample i extremitats posteriors relativament curtes.



Coloració bruna, ocre, més o menys verdosa i algunes vegades amb berrugues vermelloses aïllades.

Nineta horitzontal sobre un iris de color groc.

Línia groga al llarg del centre del dors.

#### Dimorfisme sexual del mascle

Extremitats anteriors més amples.

Callositat nupcial en forma de berruga negra al dit polze.



Mascle cantant

#### mascle



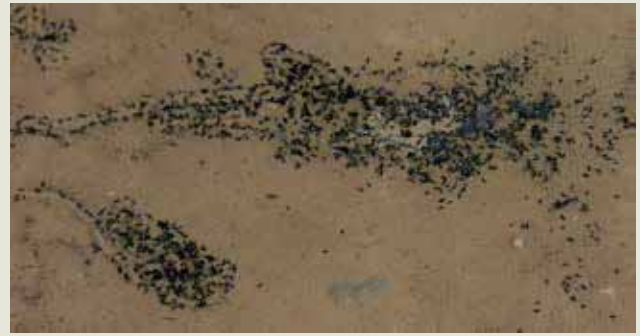
femella

## Identificació de la posta

Cordó molt llarg format de parelles d'ous negres (que quan s'estiren formen fileres d'un únic ou). Fins a 55.000 en una única posta.

Diàmetre màxim de l'ou: 2 mm.

Posta dipositada a molt poca fondària en medis aquàtics, sovint sense vegetació.



## Identificació de la larva

Mida corporal a l'eclosió de l'ou: 10 mm.

Mida corporal màxima abans de la metamorfosi: 18 mm.

Forma de cullerot.

Membranes caudals superior i inferior més aviat clares i més altes en la part central de la cua, fet que produeix un aspecte menys arrodonit.

Coloració dorsal i ventral uniformement negra. A les larves grosses de vegades apareix a la regió ventral, sota la boca (gola), una àrea blanquinosa despigmentada.

Capgrossos que formen agrupacions d'individus que es concentren a la vora dels medis aquàtics.

Sempre en medis aquàtics temporals.



Juvenil

### Estat de conservació

- Distribució extremament restringida al Montseny, limitada a les planes. Evita les zones muntanyoses.

### Problemàtiques

- Atropellaments a les carreteres.



## Gripau comú (*Bufo spinosus*)

**Altres noms científics sinònims:** *Bufo bufo spinosus*.

**Família:** Bufònids.

**Activitat:** Fonamentalment nocturna i ocasionalment diürna en condicions d'humitat elevada.

**Ecologia:** Terrestre; tan sols acudeix puntualment als medis aquàtics per reproduir-se o en condicions de molta sequedat ambiental.

**Microhàbitat:** Sobre herba, sòl, fullaraca o pedres, en gran diversitat d'ambients. S'amaga en caus durant el dia.



Distribució geogràfica

	GEN	FEB	MAR	ABR	MAI	JUN	JUL	AGO	SEP	OCT	NOV	DES
Activitat												
Reproducció												
Larves												
Hibernació												
Estivació												

Cicle biològic

### Identificació de l'adult



Glàndules paròtides ben desenvolupades i allargades.



Mida màxima: 220 mm.

Aspecte molt robust amb un cap molt gros i ample.

Pell dorsal berrugosa i dura.

Coloració bruna de tonalitats d'ocres a brunes, de vegades amb taques irregulars i no ben definides de color blanquinós o fosc.



Ulls amb nineta horitzontal sobre un iris vermellós.

### Dimorfisme sexual del mascle



Extremitats anteriors més amples.



Callositat nupcial en forma de berruga negra al dit polze.



## Identificació de la posta

Cordons molt llargs formats per parelles d'ous negres, fins a 15.000 en una única posta.

Diàmetre màxim de l'ou: 3 mm.

Posta dipositada al fons dels medis aquàtics o sobre la vegetació, però sempre a poca fondària.



## Identificació de la larva

Mida corporal a l'eclosió de l'ou: 10 mm.

Mida corporal màxima abans de la metamorfosi: 25 mm.

Forma de cullerot.

Coloració dorsal i ventral uniformement negra.

Membranes caudals superior i inferior més aviat fosques.

Membranes caudals baixes que confereixen a la cua un aspecte arrodonit.

Capgrossos que formen agrupacions d'individus que es concentren a la vora dels medis aquàtics.

Sempre en medis aquàtics permanents.



**Metamòrfic i postmetamòrfic**

### Estat de conservació

- Distribució molt àmplia en el Montseny amb poblacions força freqüents.
- No s'han observat declivis poblacionals.

### Problemes

- Atropellaments a les carreteres.
- Baixa qualitat de l'aigua per contaminació química.

## Granota pintada (*Discoglossus pictus*)

**Família:** Discoglòssids.

**Activitat:** Bàsicament nocturna i ocasionalment diürna, en condicions d'humitat elevada.

**Ecologia:** Semiaquàtica, més aquàtica durant la primavera i la tardor.

**Microhàbitat:** Aigües entollades i vegetació herbàcia propera als punts d'aigua.



Distribució geogràfica

	GEN	FEB	MAR	ABR	MAI	JUN	JUL	AGO	SEP	OCT	NOV	DES
Activitat												
Reproducció												
Larves												
Hibernació												
Estivació												

Cicle biològic

### Identificació de l'adult



Mida màxima: 80 mm.

Pell dorsal una mica granulosa, amb un plec dorsolateral que s'acaba a la meitat del dors. Cap gros, aplanat i allargat.

Ull amb la part superior de l'iris clara i la inferior fosca, i nineta en forma de triangle invertit (semiel·líptica).



Tres tipologies de coloració:

- Tacada (foto dreta): taques fosques sobre un fons ocre o marronós.
- Ratllada (foto centre): franges fosques sobre el dors i franja central clara.
- Uniforme (foto esquerra): tonalitats taronges o vermelloses.



#### Dimorfisme sexual del mascle

Callositat nupcial fosca a la part interior del dit polze.

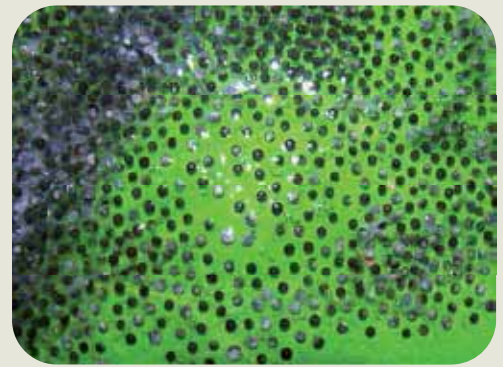
Rugositats fosques a la gola durant el període de zel.

Extremitats anteriors més robustes.



## Identificació de la posta

Pel·lícula o làmina d'uns 300 a 600 ous negres (fins a 1.500 per femella, en diverses postes al llarg de l'any).  
Diàmetre màxim de l'ou: 5 mm.  
Posta efectuada a poca fondària.



## Identificació de la larva

Mida corporal a l'eclosió de l'ou: 10 mm.  
Mida corporal màxima abans de la metamorfosi: 28 mm.  
Forma de cullerot.  
Coloració bruna fosca, amb els ulls de color encara més fosc.  
Cap arrodonit.  
Membranes caudals molt baixes que confereixen a la cua un aspecte arrodonit.



**Postmetamòrfic**



**Juvenil**

### Estat de conservació

- Es tracta d'una espècie introduïda a França a finals de segle XIX des d'on s'està expandint per Catalunya, amb un nombre elevat de poblacions.
- Podria ser present en el futur al Baix Montseny.
- No hi ha indicis que hagi afectat altres espècies.

### Problemes

- Com que es tracta d'una espècie no autòctona, no s'aprecien problemes de conservació.



## Gripau d'esperons (*Pelobates cultripes*)

**Família:** Pelobàtids.

**Activitat:** Estrictament nocturna i únicament surt dels caus en condicions d'humitat molt elevada.

**Ecologia:** Terrestre i excavadora (caus de fins a 1 m de fondària). Tan sols acudeixen puntualment als medis aquàtics per reproduir-se.

**Microhàbitat:** Sòls tous o arenosos en ambients oberts.



Distribució geogràfica

	GEN	FEB	MAR	ABR	MAI	JUN	JUL	AGO	SEP	OCT	NOV	DES
Activitat												
Reproducció												
Larves												
Hibernació												
Estivació												

Cicle biològic

### Identificació de l'adult



Coloració bruna, grisa, ocre o groguenca amb taques irregulars una mica més fosques.

Mida màxima: 100 mm.

Pell dorsal bastant llisa, amb petits grànuls arrodonits.

Cos d'aparença general globular, robusta i gens esvelta.

Cap gros, arrodonit amb ulls grossos i prominents.



Ull amb nineta vertical en situacions de lluminositat elevada, que s'eixampla en condicions de foscor.



Ungla còrnia negra en forma de pala, situada al peu, a la base del cinquè dit.



#### Dimorfisme sexual del mascle

Glàndula oval sobre l'extremitat anterior.



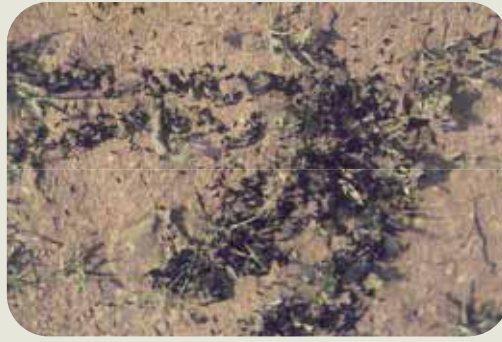


## Identificació de la posta

Cordó gruixut de 1.500 a 6.000 ous petits de color bru fosc en una única posta.

Diàmetre màxim de l'ou: 5 mm.

Posta entortolligada a les tiges de plantes submergides a menys de 20 cm de la superfície de l'aigua.



## Identificació de la larva

Mida corporal a l'eclosió de l'ou: 10 mm.

Mida corporal màxima abans de la metamorfosi: 120 mm.

Forma de peix.

Coloració bruna o ocre.

Membranes caudals molt altes, la superior neix a la base de la cua.



Cara amb un llavi superior prominent i bec corni de color negre a la boca.

Ulls situats en posició molt lateral.

Extrem de la cua en punta.

Musculatura de la cua marcada i simètrica respecte a l'eix central.



Postmetamòrfic

### Estat de conservació

- Presència molt puntal en forma de poblacions aïllades. Actualment desapareguda al Montseny.

### Problemes

- Introducció de predadors al·lòctons.
- Baixa qualitat de l'aigua per contaminació química i orgànica.
- Expansió de la massa forestal.

## Reineta (*Hyla meridionalis*)

**Família:** Hílids.

**Activitat:** Diürna i nocturna.

**Ecologia:** Semiarborícola i semiaquàtica.

**Microhàbitat:** Aigües entollades, vegetació herbàcia i arbustiva a la vora de l'aigua.



Distribució geogràfica

	GEN	FEB	MAR	ABR	MAI	JUN	JUL	AGO	SEP	OCT	NOV	DES
Activitat												
Reproducció												
Larves												
Hibernació												
Estivació												

Cicle biològic

### Identificació de l'adult



Mida màxima: 50 mm.

Cos esvelt, cap curt i ample amb extremitats i dits proporcionalment allargats.

Pell dorsal completament llisa, sense grànuls o berrugues.

Coloració usualment verdosa, però pot tornar-se grisa, bruna o fins i tot negra (excepcionalment hi ha individus blaus).

Membrana timpànica visible i petita.  
Ull amb nineta horitzontal i iris de color coure.



#### Dimorfisme sexual del mascle

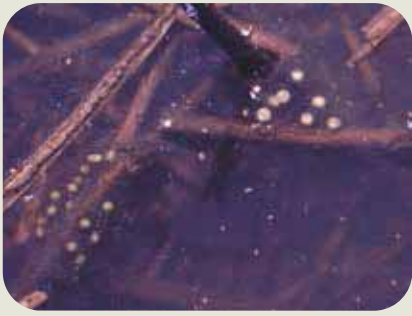


Sac bucal groguenc situat a la gola que forma plecs.



Extrem dels dits acabat en una expansió arrodonida.

## Identificació de la posta



Masses globulars de 10 a 20 ous de color blanc i bru (com a màxim 650, per femella).  
Diàmetre màxim de l'ou: 5 mm.  
Posta enganxada a les tiges de plantes submergides a poca fondària.



## Identificació de la larva

Mida corporal a l'eclosió de l'ou: 10 mm.  
Mida corporal màxima abans de la metamorfosi: 47 mm.  
Forma de peix.  
Coloració dorsal verdosa amb tons de maragda brillant.  
Extrem de la cua acabat en punta.  
Ulls situats en una posició molt lateral.



Coloració ventral blanquinosa amb reflexos platejats i intestí cargolat.



Tres línies negres recorren longitudinalment la cua: central, superior i inferior, aquesta darrera menys aparent.  
Membranes caudals molt altes; la superior neix sobre el cap.



Postmetamòrfic



Juvenil

### Estat de conservació

- Distribució geogràfica restringida al Montseny i amb poblacions freqüents.
- Tolera certa humanització dels hàbitats. No s'han constatat declivis poblacionals.

### Problemes

- Desaparició de la vegetació de ribera (herbàcia o arbustiva).
- Baixa qualitat de l'aigua per eutrofització.



## Granota verda (*Pelophylax perezii*)

**Altres noms científics sinònims:** *Rana perezii*.

**Família:** Rànids.

**Activitat:** Diürna i nocturna.

**Ecologia:** Semiaquàtica.

**Microhàbitat:** Aigües entollades, vegetació herbàcia i terra.



Distribució geogràfica

	GEN	FEB	MAR	ABR	MAI	JUN	JUL	AGO	SEP	OCT	NOV	DES
Activitat												
Reproducció												
Larves												
Hibernació												
Estivació												

Cicle biològic

### Identificació de l'adult



Mida màxima: 110 mm.

Pell dorsal més o menys llisa, amb un plec dorsolateral ben desenvolupat a cada banda del dors.

Membrana timpànica molt ben desenvolupada.

Cap gros i allargat amb ulls prominents situats als costats.

Coloració verdosa o bruna i verdosa, amb taques fosques més o menys extenses i contrastades.

Sovint hi ha una línia dorsal verda al llarg del centre del dors.



Ulls amb nineta horitzontal, i iris amb la part superior clara i l'inferior fosca.

Dits del peu connectats amb una membrana molt desenvolupada.

### Dimorfisme sexual del mascle



Sacs bucal situats a la comissura de la boca.

Extremitats anteriors més gruixudes.

Callositat nupcial fosca a la part interior del dit polze.



## Identificació de la posta

Masses globulars de forma irregular que contenen de 30 a 500 ous blanquinosos i bruns cadascuna (fins a 7.000 ous per femella i posta).

Diàmetre màxim de l'ou: 4 mm.

Posta dipositada a poca fondària en els medis aquàtics.



## Identificació de la larva

Mida corporal a l'eclosió de l'ou: 12 mm.

Mida corporal màxima abans de la metamorfosi: 72 mm.

Coloració verd oliva que pot variar a tons ocres o fins i tot ser negra.

Extrem de la cua acabada en punta.



Forma de peix.  
Ventre blanc.  
Membranes caudals  
altes.



Prima línia negra que transcorre pel centre de la cua i desapareix a la meitat.



### Estat de conservació

- Distribució geogràfica àmplia al Montseny, amb un nombre elevat de poblacions.
- Molt tolerant a la humanització dels hàbitats.
- S'han constatat declivis poblacionals de manera puntual.

### Problemes

- Expansió de la massa forestal.
- Baixa qualitat de l'aigua per contaminació química.



## Granota roja (*Rana temporaria*)

**Família:** Rànids.

**Activitat:** Al Montseny, diürna i nocturna quan és semiaquàtica (durant el període reproductor) i posteriorment nocturna (en fase terrestre).

**Ecologia:** Semiaquàtica durant el període reproductor i terrestre.

**Microhàbitat:** Aigües entollades, vegetació herbàcia, fullaraca i sòl del bosc.



Distribució geogràfica

	GEN	FEB	MAR	ABR	MAI	JUN	JUL	AGO	SEP	OCT	NOV	DES
Activitat										?	?	
Reproducció												
Larves												
Hibernació												
Estivació												

Cicle biològic

### Identificació de l'adult



Mida màxima: 90 mm.

Cos robust amb un plec dorsolateral a cada banda.

Cap gros i ample, amb musell arrodonit.

Pell dorsal bastant llisa.

Coloració bruna o vermellosa. Sense taques, o amb poques taques fosques.

Gran taca fosca rere l'ull, ocupant la regió de la membrana timpànica.  
Ull amb nineta horitzontal i iris groguenc.



#### Dimorfisme sexual del mascle



Callositat nupcial fosca a la part interior del dit polze.  
Extremitats anteriors més gruixudes.

#### Dimorfisme sexual de la femella

Color vermellós, però bàsicament durant el període reproductor.



femella

mascle



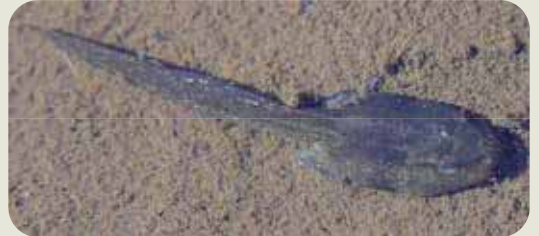
## Identificació de la posta

Masses globulars de 150 a 400 ous negres (fins a 2.000 per femella).  
Diàmetre màxim de l'ou: 5 mm.  
Posta dipositada a molt poca fondària en el marge dels medis aquàtics.



## Identificació de la larva

Mida corporal a l'eclosió de l'ou: 8 mm.  
Mida corporal màxima abans la metamorfosi: 48 mm.  
Forma de cullerot.  
Membranes caudals baixes. La superior neix a la base de la cua, amb taques pàl·lides.  
Coloració bruna molt fosca, excepcionalment negrosa.  
Ventre amb taques argentades més o menys extenses.  
Cua allargada que dobla la longitud del cos.



Les larves en estadi de desenvolupament avançat presenten un parell de plecs dorsolaterals.



Postmetamòrfic



Juvenil

### Estat de conservació

- Distribució geogràfica molt restringida al Montseny amb un nombre molt escàs de poblacions.
- No tolera la humanització dels hàbitats.
- S'ha constatat un declivi poblacional.

### Problemes

- Desaparició del bosc de ribera.
- Baixa qualitat de l'aigua per eutrofització o contaminació química.
- Introducció de predadors al·lòctons.
- Augment de les temperatures com a conseqüència del canvi climàtic.

## Granota de punts (*Pelodytes punctatus*)

**Família:** Pelodítids.

**Activitat:** Fonamentalment nocturna.

**Ecologia:** Terrestre de tendència fissurícola (viu en esquerdes o cavitats de les roques); només és aquàtica durant el període reproductor.

**Microhàbitat:** A terra, sobre o sota les roques.



Distribució geogràfica

	GEN	FEB	MAR	ABR	MAI	JUN	JUL	AGO	SEP	OCT	NOV	DES
Activitat												
Reproducció												
Larves												
Hibernació												
Estivació												

Cicle biològic

### Identificació de l'adult



Mida màxima: 45 mm.

Pell dorsal moderadament llisa, amb presència de berrugues alineades longitudinalment de color verd maragda.

Ulls amb nineta vertical amb un iris superior clar i inferior fosc.



Aspecte esvelt i alhora aplanat, cap allargat i estret, i extremitats llargues i primes.

Plec dorsolateral restringit tan sols a la zona del coll.

Coloració dorsal bruna, ocre, grisa o verd clara.

### Dimorfisme sexual del mascle

Aspecte més esvelt.

Callositats nupcials constituïdes per glàndules fosques al llarg de les extremitats anteriors i els dits.



femella

mascle





## Identificació de la posta

Cordó de 50 a 600 ous petits negres en una única posta.

Diàmetre màxim de l'ou: 2 mm.

Posta entortolligada al voltant de la tija d'una planta submergida a escassa fondària.



## Identificació de la larva

Mida corporal a l'eclosió de l'ou: 12 mm.

Mida corporal màxima abans de la metamorfosi: 90 mm.

Forma de cullerot.

Coloració ocre, verdosa o bruna.

Ulls situats lateralment a la part més superior del cap.

Reticulat de línies molt fi a les membranes caudals.



Línies formades per puntets blancs en les larves més desenvolupades.



**Metamòrfic**



**Postmetamòrfic**

### Estat de conservació

- Distribució reduïda al Montseny, però amb poblacions freqüents.
- No s'han observat declivis poblacionals.
- Bona colonitzadora de medis aquàtics de recent creació.

### Problemes

- Introducció de predadors al·lòctons.
- Baixa qualitat de l'aigua per contaminació química.



## Tritó palmat (*Lissotriton helveticus*)

Altres noms científics sinònims: *Triturus helveticus*.

Família: Salamàndrids.

Activitat: Diürna i nocturna.

Ecologia: Semiaquàtica d'aigües entollades.

Microhàbitat: Aigües entollades i sòl del bosc, fullaraca o herba.



Distribució geogràfica

	GEN	FEB	MAR	ABR	MAI	JUN	JUL	AGO	SEP	OCT	NOV	DES
Activitat												
Reproducció												
Larves												
Hibernació												
Estivació												

Cicle biològic

### Identificació de l'adult



Mida màxima: 95 mm.

Pell molt llisa.

Cos esvelt, cap allargat, amb el musell arrodonit i cua comprimida.

Cresta dorsal molt reduïda.

Coloració dorsal ocre, grisa, bruna i amb taques fosques en general no gaire contrastades.

Franja fosca situada al costat del cap, que travessa l'ull.

#### Dimorfisme sexual del mascle



mascle

Cos de secció quadrangular.

Cresta dorsal.

Extrem de la membrana caudal acabada en punta.

Regió cloacal globular.

Membranes interdigitals a l'extremitat posterior i de color negre (en zel).



mascle

femella



femella



femella

mascle

## Identificació de la posta



Ous blanquinosos, fins a 250 en una única posta.  
Diàmetre màxim de l'ou: 3 mm.  
Posta dipositada en forma d'ous individuals enganxats a fulles de plantes aquàtiques.

## Identificació de la larva

Mida corporal a l'eclosió de l'ou: 10 mm.  
Mida corporal màxima abans de la metamorfosi: 37 mm.  
Cap gros, allargat i ben diferenciat del cos.  
Cos marronós clar, crema o grisós.



Extremitats primes amb els dits curts.  
De vegades hi ha taques blanquinoses que formen dues fileres longitudinals al dors.  
Cua acabada en un marge agut.  
Sovint hi ha una franja fosca davant de cada ull.



Juvenils

### Estat de conservació

- Distribució extremadament restringida al Montseny per causes naturals, atès que constitueix un límit de la seva distribució geogràfica i, per tant, hi ha molt poques poblacions.

### Problemes

- Baixa qualitat de l'aigua per eutrofització o contaminació química.
- Introducció de predadors al·lòctons.
- Desaparició de la vegetació aquàtica.



## Tritó del Montseny (*Calotriton arnoldi*)

**Família:** Salamàndrids.

**Activitat:** Bàsicament nocturna i ocasionalment diürna en indrets on hi ha molta aigua i a l'ombra.

**Ecologia:** Exclusivament aquàtica en aigües corrents i fissurícola.

**Microhàbitat:** Aigües corrents, amagant-se de dia dins d'esquerdes o a sota de roques.



Distribució geogràfica

	GEN	FEB	MAR	ABR	MAI	JUN	JUL	AGO	SEP	OCT	NOV	DES
Activitat												
Reproducció												
Larves												
Hibernació												
Estivació												

Cicle biològic

### Identificació de l'adult



Mida màxima: 100 mm.

Pell més aviat poc berrugosa, amb berrugues acabades en una punta negra queratinitzada.

Aspecte general una mica aplanat.

Cap i cos allargat, extremitats robustes i cua comprimida lateralment.

Coloració dorsal bruna-xocolata. Alguns individus tenen taques de color groc pàl·lid, sobretot a la cua.

Coloració ventral translúcida i una taca gular de color blanc marfil.

#### Dimorfisme sexual del mascle



Cap comparativament més gros, cos més curt, i cua més curta i alta.

Regió cloacal bombada.

#### Dimorfisme sexual de la femella



Regió cloacal amb una protuberància tubular.



## Identificació de la posta

Ous blanquinosos, fins a 40 en una única posta.

Diàmetre màxim de l'ou: 3 mm.

Posta dipositada en forma d'ous individuals a l'interior d'esquerdes i forats, a les roques submergides.



## Identificació de la larva

Mida corporal a l'eclosió de l'ou: 10 mm.

Mida corporal màxima abans de la metamorfosi: 80 mm.

Cap allargat, cos llarg i esvelt, d'aspecte aplanat.

Coloració xocolatada més o menys uniforme.

Membranes caudals baixes.



Juvenil

### Estat de conservació

- Espècie críticament amenaçada a causa de la seva petita àrea de distribució geogràfica, restringida a només set poblacions, alguna de les quals en declivi i aïllada de la resta.

### Problemes

- Augment de les temperatures pel canvi climàtic.
- Assecament dels torrents a causa de l'explotació dels aqüífers.
- Alteració del bosc de ribera i plantació d'espècies no autòctones.

## Tritó verd (*Triturus marmoratus*)

**Família:** Salamàndrids.

**Activitat:** Diürna i nocturna.

**Ecologia:** Semiaquàtica d'aigües entollades.

**Microhàbitat:** Aigües entollades amb vegetació aquàtica submergida (bàsicament durant la primavera) i a terra, sobre la fullaraca o l'herba, en fase terrestre.



Distribució geogràfica

	GEN	FEB	MAR	ABR	MAI	JUN	JUL	AGO	SEP	OCT	NOV	DES
Activitat												
Reproducció												
Larves												
Hibernació												
Estivació												

Cicle biològic

### Identificació de l'adult



Mida màxima: 160 mm.

Pell lleugerament berrugosa.

Cos més aviat robust, cap curt, aproximadament tan llarg com ample i cua comprimida lateralment.

Coloració dorsal verda amb taques irregulars brunes o negres.

#### Dimorfisme sexual del mascle



mascle

femella

Cresta dorsal (més desenvolupada en el període de zel) i caudal.

Taca blanca allargada a la cua.

Regió cloaca globular.

#### Dimorfisme sexual de la femella



Línia dorsal taronja (també present en els joves).

Regió cloaca estreta.

## Identificació de la posta



Ous blanquinosos, fins a 400 en una única posta.  
Diàmetre màxim de l'ou: 2 mm.  
Posta dipositada en forma d'ous individuals enganxats a fulles de plantes aquàtiques.

## Identificació de la larva

Mida corporal a l'eclosió de l'ou: 10 mm.  
Mida corporal màxima abans de la metamorfosi: 40 mm.  
Cap llarg i estret amb ulls grossos.  
Coloració bruna i verdosa clara.



Extremitats molt llargues amb dits llargs i prims.  
Membranes caudals inferior i superior molt desenvolupades, amb taques negres als marges.  
Extrem de la cua acabat en una punta allargada.



Postmetamòrfic



Juvenil

### Estat de conservació

- Distribució moderadament àmplia al Montseny, amb poblacions freqüents dins l'àrea de distribució.
- No s'han observat declivis poblacionals.

### Problemes

- Baixa qualitat de l'aigua per eutrofització o contaminació química.
- Introducció de predadors al·lòctons.
- Desaparició de la vegetació aquàtica.



## Salamandra (*Salamandra salamandra*)

**Família:** Salamàndrids.

**Activitat:** Fonamentalment nocturna, si bé en condicions d'humitat elevada pot ser puntualment diürna.

**Ecologia:** Estrictament terrestre. Únicament acudeixen a l'aigua per parir les larves o hidratar-se.

**Microhàbitat:** Qualsevol microhàbitat terrestre a ran de terra com sòl, fullaraca, herba o pedres.



Distribució geogràfica

	GEN	FEB	MAR	ABR	MAI	JUN	JUL	AGO	SEP	OCT	NOV	DES
Activitat												
Reproducció												
Larves												
Hibernació												
Estivació												

Cicle biològic

### Identificació de l'adult

Mida màxima: 180 mm.

Pell molt llisa amb glàndules paròtides i una filera de glàndules disposades longitudinalment a cada banda del dors.

Aspecte general robust, cap allargat i cua cilíndrica.

Coloració negra amb taques grogues, de vegades disposades amb franges longitudinals.



#### Dimorfisme sexual del mascle

Regió cloacal globular.

Cua més llarga en relació al cos.



#### Dimorfisme sexual de la femella

Regió cloacal en forma d'encuny amb un petit bony terminal

Femella de salamandra gràvida



Regió cloacal de la femella amb una larva sortit per l'obertura cloacal



## Identificació de la posta

Ous blanquinosos, fins a 70, que es desenvolupen dins dels conductes ovàrics de la femella.

Diàmetre màxim de l'ou: 4 mm.

Quan les larves assoleixen un cert estadi de desenvolupament, són expulsades al medi aquàtic.

## Identificació de la larva

Mida corporal a l'eclosió de l'ou: 20 mm.

Mida corporal màxima abans de la metamorfosi: 70 mm.

Cap gros i ample, d'aspecte quadrat.



Coloració bruna. Hi apareixen taques grogues just abans de la metamorfosi.

Membranes caudals inferior i superior baixes.

Punta de la cua arrodonida.

Taques blanques a la base de les extremitats.



Postmetamòrfic



Juvenil

### Estat de conservació

- Distribució extremament àmplia al Montseny amb nombroses poblacions. No s'han observat declivis poblacionals.

### Problemes

- Introducció de predadors al·lòctons.
- Atropellaments a les carreteres.



## Tritó pirinenc (*Calotriton asper*)

**Família:** Salamàndrids.

**Activitat:** Més aviat nocturna i en determinades condicions (aigües molt fredes i ombra), diürna.

**Ecologia:** Semiaquàtica en aigües corrents (els adults són majoritàriament aquàtics) i fissurícola.

**Microhàbitat:** Aigües corrents. S'amaga de dia dins d'esquerdes o a sota de les roques, i al sotabosc quan desenvolupa activitat terrestre.



Distribució geogràfica

	GEN	FEB	MAR	ABR	MAI	JUN	JUL	AGO	SEP	OCT	NOV	DES
Activitat												
Reproducció												
Larves												
Hibernació												
Estivació												

Cicle biològic

### Identificació de l'adult



Mida màxima: 160 mm.  
Aspecte general aplanat.  
Cap i cos allargats, extremitats robustes i cua comprimida lateralment.



Pell amb nombroses berrugues acabades en una punta negra queratinitzada.

Coloració dorsal bruna, ocre, grisosa, més o menys uniforme o amb algunes taques fosques.

Ventre groguenc o ataronjat.



#### Dimorfisme sexual del mascle

Cap més gros i cua més curta i alta.



#### Dimorfisme sexual de la femella

Regió cloacal amb una protuberància tubular.





## Identificació de la posta



Ous blanquinosos, fins a 50 en una única posta.  
Diàmetre màxim de l'ou: 5 mm.  
Posta dipositada en forma d'ous individuals a l'interior d'esquerdes i forats de les roques submergides.

## Identificació de la larva

Mida corporal a l'eclosió de l'ou: 12 mm.  
Mida corporal màxima abans de la metamorfosi: 90 mm.  
Cap allargat, cos llarg i esvelt, d'aspecte aplanat.  
Membranes caudals inferior i superior baixes.  
Punta de la cua més aviat arrodonida.  
Coloració marronosa sovint amb una línia dorsal groga.



Juvenil

### Estat de conservació

- L'espècie es troba a les Guilleries-Savassona, límit meridional de la seva distribució geogràfica i on hi ha molt poques poblacions.
- Poblacions sotmeses a unes condicions climàtiques altament desfavorables amb elevat risc d'extinció.

### Problemes

- Augment de les temperatures a causa del canvi climàtic.
- Assecament dels torrents degut a l'explotació dels aqüífers. Baixa qualitat de l'aigua per eutrofització o contaminació química.
- Alteració del bosc de ribera i plantació d'espècies no autòctones.
- Introducció de predadors al·lòctons.

## Tritó ibèric (*Lissotriton boscai*)

**Altres noms científics sinònims:** *Triturus boscai*.

**Família:** Salamàndrids.

**Activitat:** Nocturna i diürna.

**Ecologia:** Semiaquàtica en aigües entollades. En principi, posteriorment al període reproductor esdevé terrestre, però pot estar a l'aigua durant tot l'any.

**Microhàbitat:** Aigües entollades amb molta vegetació aquàtica, sòl, fullaraca i herba.



Distribució geogràfica

	GEN	FEB	MAR	ABR	MAI	JUN	JUL	AGO	SEP	OCT	NOV	DES
Activitat									?	?		
Reproducció												
Larves										?		
Hibernació												
Estivació												

Cicle biològic

### Identificació de l'adult

Mida màxima: 97 mm.

Cap allargat, cos esvelt, sense cresta dorsal i cua comprimida lateralment.



Pell molt llisa de coloració bruna més o menys uniforme. Ventre ataronjat amb taques negres molt contrastades.



#### Dimorfisme sexual del mascle



Regió cloacal globular.

#### Dimorfisme sexual de la femella



Regió cloacal estreta.



Extrem inferior de la cua blanc (en període de zel).



## Identificació de la posta

Ous blanquinosos, fins a 250 en una única posta.

Diàmetre màxim de l'ou: 3 mm.

Posta dipositada en forma d'ous individuals enganxats a fulles de plantes.

## Identificació de la larva

Mida corporal a l'eclosió de l'ou: 10 mm

Mida corporal màxima abans de la metamorfosi: 40 mm.

Coloració bruna o de tons violacis.

Membranes caudals inferior i superior sense taques i translúcides.



### Estat de conservació

- Es tracta d'una espècie introduïda al Montseny procedent del nord-est ibèric. Present en un únic medi aquàtic. No hi ha indicis que hagi afectat altres espècies.

### Problemes

- Tractant-se d'una espècie introduïda, no s'aprecien problemes de conservació. La seva població és objecte de control.



## Tritó alpí (*Ichthyosaura alpestris*)

**Altres noms científics sinònims:** *Triturus alpestris*, *Mesotriton alpestris*.

**Família:** Salamàndrids.

**Activitat:** Nocturna i diürna.

**Ecologia:** Semiaquàtica en aigües entollades durant el període reproductor, i terrestre posteriorment

**Microhàbitat:** Aigües entollades amb vegetació aquàtica. Medi terrestre al sòl, fullaraca, molsa i herba.



Distribució geogràfica

	GEN	FEB	MAR	ABR	MAI	JUN	JUL	AGO	SEP	OCT	NOV	DES
Activitat								?	?	?		
Reproducció												
Larves												
Hibernació												
Estivació								?	?	?		

Cicle biològic

### Identificació de l'adult



Mida màxima: 120 mm.

Cos robust, de secció arrodonida amb cap ample, musell arrodonit i cua comprimida lateralment.

Coloració dorsal blava, grisa o ocre (fase aquàtica).

Taquetes negres distribuïdes pels costats (fase aquàtica).

Coloració dorsal bruna o negra (fase terrestre).

Coloració ventral vermella, taronja o en alguns casos groga intensa.

#### Dimorfisme sexual del mascle



Coloració dorsal blavosa intensa.

Cresta dorsal baixa, adornada amb taques negres.

Regió cloacal bombada

#### Dimorfisme sexual de la femella



Coloració dorsal grisosa o ocre.

Regió cloacal estreta.





### Dimorfisme sexual

mascle

femella

### Identificació de la posta

Ous de color bru-grisós, fins a 450 en una única posta.

Diàmetre màxim de l'ou: 2 mm.

Posta dipositada en forma d'ous enganxats individualment a fulles de plantes aquàtiques.

### Identificació de la larva



Mida corporal a l'eclosió de l'ou: 9 mm

Mida corporal màxima abans de la metamorfosi: 78 mm.

Cap gros i ample.

Coloració bruna o grisosa.

Extrem de la cua acabada en punta.

### Estat de conservació

- Es tracta d'una espècie introduïda a l'espai natural del Castell de Montesquiú, en dos punts d'aigua. És portadora d'una malaltia vírica que pot afectar potencialment altres espècies d'amfibis.

### Problemes

- Com que es tracta d'una espècie introduïda, no es consideren problemes de conservació. La seva població és objecte de control.



**Diputació  
Barcelona** | Àrea de Territori  
i Sostenibilitat

Espais Naturals i Medi Ambient  
**Gerència de Serveis d'Espais Naturals**  
Comte d'Urgell, 187. 08036 Barcelona  
Tel. 934 022 428  
xarxaparcs@diba.cat · parcs.diba.cat