

MONT SENY

RESERVA DE
LA BIOSFERA

**Pla d'acció per l'activació d'un
desenvolupament socioeconòmic que
incentivi la conservació del patrimoni a la
Reserva de la Biosfera del Montseny**

2021 – 2030



Coordinació i supervisió del projecte:



- **Joana Barber.** Directora de la Reserva de la Biosfera del Montseny.
- **Maria Barrachina.** Tècnica de la Reserva de la Biosfera del Montseny.



- **Juliana Mutis.** Especialista en estructuració de models de desenvolupament econòmic vinculat a la conservació i inclusió social.
- **Raúl Espinel.** Economista. Especialista en avaluació d'impacte social, planificació estratègica de triple impacte.
- **Rosa Cisneros.** Analista.
- **Antoni Oliva.** Especialista en anàlisis de sistemes.

Agraïments:

Volem agrair a les entitats, empreses, associacions, ajuntaments, entitats polítiques, grups i membres del Consell Social i Científic que han participat en el treball del Pla i les sessions, per la seva cooperació i contribucions al contingut i l'estructura del Pla.





RESERVA DE LA BIOSFERA

MONTSENY



Diputació
Barcelona



Diputació
de Girona



PLA D'ACCIÓ

PER L'ACTIVACIÓ D'UN DESENVOLUPAMENT SOCIOECONÒMIC
QUE INCENTIVI LA CONSERVACIÓ DEL PATRIMONI A LA RESERVA
DE LA BIOSFERA DEL MONTSENY

2021 - 2030



CONTINGUT

1.	INTRODUCCIÓ	7
1.1	Xarxa Mundial de Reserves de la Biosfera	7
1.2	Estratègia MAB 2015-2025, Pla d'acció de Lima 2016-2025 i Pla d'acció d'Ordesa - Viñamala 2017-2025	8
1.3	Objectius de Desenvolupament Sostenible	9
2.	ANTECEDENTS	10
3.	PLA D'ACCIÓ DE LA RESERVA DE LA BIOSFERA DEL MONTSENY	15
4.	DIAGNOSI APRESENTATGES DEL PLA 2014 – 2020	16
	Pla d'acció de la RBM 2014	18
5.	ENFOCAMENT METODOLÒGIC	23
5.1	Anàlisi d'informació secundària	24
5.2	Realització de processos participatius	24
5.3	Anàlisi sistèmic	26
5.4	Anàlisi de potencialitats	27
6.	SISTEMES CLAU EN LA RB	28
6.1	Gestió integral i sostenible del territori	28
6.2	Coneixement com a eix de desenvolupament	30
6.3	Construcció d'una comunitat sostenible	32
7.	CONSIDERACIONS ESPECIALS, IMPLICACIONS DE LA COVID-19 EN EL PLA D'ACCIÓ DE LA RBM	34
8.	LÍNIES D'ACCIÓ DEL PLA D'ACCIÓ DE LA RESERVA DE LA BIOSFERA DEL MONTSENY	36
8.1	Eixos estratègics transversals	37
8.2	Eixos estratègics horitzontals	39
	E.E.1. Gestió integral i sostenible de la terra	39
	E.E.2 Coneixement com a eix de desenvolupament	45
	E.E.3 Construcció d'una comunitat sostenible	52
9.	INCIDÈNCIES EN POLÍTICA PÚBLICA	58
10.	PROGRAMA DE MONITORATGE	60
11.	CALENDARI	61



1. INTRODUCCIÓ

1.1. Xarxa Mundial de Reserves de la Biosfera

La Xarxa Mundial de Reserves de la Biosfera (XMRB), va ser creada per la UNESCO a partir del Programa Persona i Biosfera (MAB), el qual busca establir una base científica per millorar la relació entre l'ésser humà i el medi ambient, millorar els seus mitjans de subsistència, aprofitar de forma equitativa i ordenada els recursos naturals i promoure desenvolupaments econòmics innovadors que siguin adients des d'un punt de vista social, cultural i sostenible.

"Les Reserves de la Biosfera (RB), són espais model on es posen a prova i apliquen mètodes interdisciplinaris per comprendre i gestionar els canvis i interaccions dels sistemes socials i ecològics, compreses la prevenció de conflictes i la conservació de la biodiversitat" (estratègia MAB, 2015).

És per això que les RB no només comprenen àrees protegides sinó que busquen incrementar l'eficiència de sistema d'aquestes, interconnectades dins d'una matriu productiva humana i així, ser l'enllaç de la conservació amb el desenvolupament sostenible.

D'acord amb el marc estatutari (UNESCO, 1996) les RB compleixen tres funcions principals:

- Conservació del medi natural integrant l'herència cultural.
- Desenvolupament sostenible per a un desenvolupament econòmic i social adaptat a la realitat de cada renda bàsica.
- Logística per a suport i facilitació de la investigació, monitoratge, educació ambiental i formació.





1.2. Estratègia MAB 2015-2025, Pla d'acció de Lima 2016-2025 i Pla d'acció d'Ordesa - Viñamala 2017-2025

El 2015, s'elabora l'Estratègia de MAB d'acord amb l'Estratègia de Mig Termini de la UNESCO 2014-2021, l'Estratègia de Sevilla i el Marc Estatutari de la XMRB. Els objectius estratègics, que provenen directament de les tres funcions de les Reserves de la Biosfera, són:

OS1	Conservar la biodiversitat, restaurar i millorar els serveis dels ecosistemes i fomentar l'ús sostenible dels recursos naturals
OS2	Contribuir a construir societats i economies sostenibles, sanes i equitatives i assentaments humans pròspers en harmonia amb la biosfera
OS3	Facilitar la ciència sobre la biodiversitat i la sostenibilitat, l'educació per al desenvolupament sostenible i la creació de capacitats
OS4	Donar suport a la reducció dels efectes del canvi climàtic i altres aspectes del canvi mediambiental mundial i l'adaptació a aquest

L'Estratègia MAB 2015-2025 es va materialitzar en el Pla d'acció de Lima (PAL). Els principals desenvolupaments d'aquest respecte el Pla de Madrid 2008-2013 són:

- La promoció de l'ús sostenible dels recursos. Conservació de sistemes socioecològics, restauració d'àrees degradades i promoció d'espècies i varietats d'alt valor cultural i econòmic.
- Declaració del paper de les RB en la contribució als Objectius de Desenvolupament Sostenible (ODS) i els Acords Multilaterals Mediambientals (AMUMA).
- Reconeixement de les RB com a generadores i protectores de serveis ecosistèmics.
- Promoció de la cooperació entre les administracions, la comunitat local i altres parts interessades en la renda bàsica per al disseny i implementació de projectes de gestió i desenvolupament de la renda bàsica.
- Cooperació transnacional i internacional entre RB, i millora de la comunicació i creació d'una marca global per a totes les reserves.

Prenent com a base el Pla d'acció de Lima es va elaborar el **Pla d'acció de Ordesa - Viñamala (PAOV)** en el qual es va adaptar la formulació a la realitat d'Espanya. En la definició de el Pla d'acció de la Reserva de la Biosfera del Montseny es farà referència a algunes de les seves accions concretes per a Espanya.



1.3. Objectius de Desenvolupament Sostenible

Els 17 Objectius de Desenvolupament Sostenible (ODS) van ser plantejats en l'Agenda 2030 (2015) de les Nacions Unides. Aquests objectius estan interrelacionats i incorporen els desafiaments globals del món actual en les esferes econòmica, social i ambiental.



Font: Parcs Diputació de Barcelona

En el Pla d'acció d'Ordesa - Viñamala el primer objectiu de l'àrea d'acció estratègica A es defineix com: "**Reconeixement de les Reserves de la Biosfera (RB) com a models que contribueixen a la implementació d'Objectius de Desenvolupament Sostenible (ODS) i de acords Multilaterals Ambientals (AMUMA)**"

En el següent Pla d'acció de la Reserva de la Biosfera del Montseny es contextualitzen aquests objectius en línies estratègiques i línies d'actuació per al seu desenvolupament.



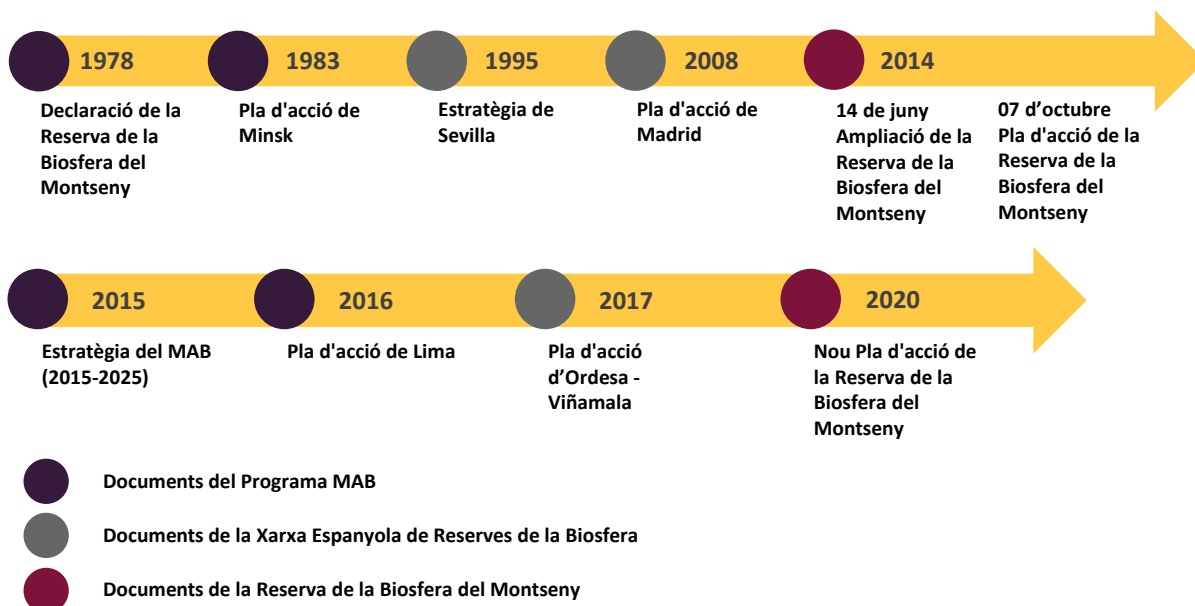
2. ANTECEDENTS

La Reserva de la Biosfera del Montseny (RBM) pertany a la Xarxa Espanyola de Reserves de la Biosfera (RERB), integrada pel conjunt de les reserves de la biosfera espanyoles designades per la UNESCO. Les reserves de la biosfera espanyoles estan distribuïdes per 16 de les 17 Comunitats Autònomes i 3 d'elles són transfrontereres, de les quals una és intercontinental.

A Espanya, l'Organisme Autònom Parcs Nacionals del Ministeri d'Agricultura, Alimentació i Medi Ambient l'encarregat de donar suport a les accions comunes i assegurar el funcionament de la Xarxa. Com a membre de ple dret de la UNESCO, Espanya està desenvolupant una intensa tasca posant en pràctica els objectius del Programa MAB, tant a escala nacional com internacional. Aquesta tasca va ser impulsada en principi pel Comitè Espanyol del Programa MAB i progressivament s'han sumat a ella diverses instàncies de l'administració, així com entitats i agents privats.

La Reserva de la Biosfera del Montseny està protegida per instruments internacionals, la qual cosa eleva el compromís de caràcter voluntari, adquirit en el context del Programa MAB, a obligació legal.

En la Resolució del Comitè Internacional de Coordinació del Programa MAB de la UNESCO de 28 d'abril de 1978, es va incorporar al Parc Natural de Montseny a la Xarxa Internacional de Reserves de la Biosfera dins del programa "Persona i Biosfera" (MAB) de la UNESCO. Així mateix, en la Resolució del 14 de juny del 2014 es va realitzar la revisió i ampliació de la Reserva de la Biosfera del Montseny.

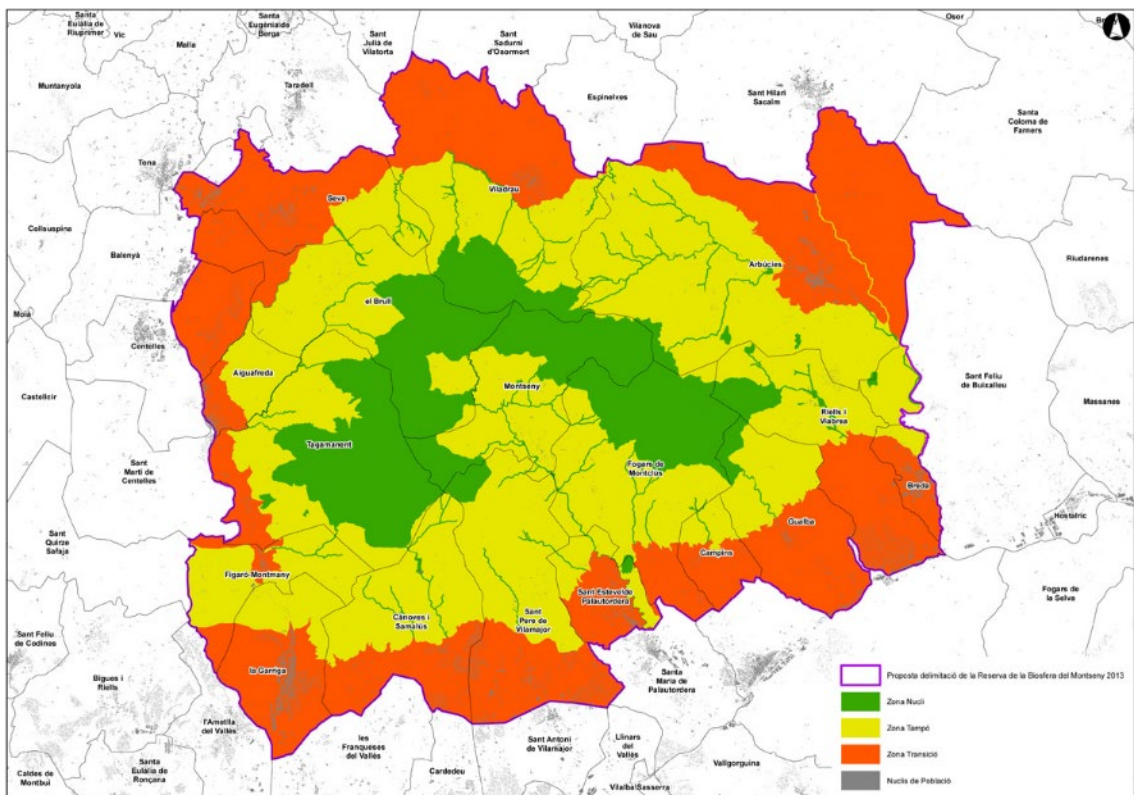




La superfície total de la reserva és de 50.166,63 ha. Per tal de definir tractaments i usos específics més ajustats a les característiques concretes del territori, el Pla d'acció estableix i delimita les zones següents:

Zonificació de la Reserva de la biosfera del Montseny		Extensió (ha)
Zona nucli	Formada per un ecosistema protegit estrictament, i que contribueix a la conservació del paisatge, ecosistemes, espècies i variacions genètiques.	9.058,07
Zona tampó	Àrea que envolta la zona nucli, on es realitzen activitats compatibles amb la conservació i contribueixen a la investigació i educació científica.	22.914,00
Zona de transició	Àrea on s'autoritza activitats per promoure el desenvolupament econòmic i humà des dels punts de vida social, cultural i ecològic.	18.194,56
Extensió total		50.166,63

Font: Reserva de la Biosfera del Montseny





D'acord amb aquesta zonificació, la Reserva de la Biosfera del Montseny inclou 18 municipis de les comarques del Vallès Oriental, Osona i la Selva, de les províncies de Barcelona i Girona.

Tenint en compte que l'enfocament del Pla d'acció 2021-2030 de la RBM va mantenir l'equilibri entre el desenvolupament socioeconòmic i la conservació del medi ambient, la zonificació i la proporció del territori de cada municipi són molt rellevants. Determinen l'aplicació d'estratègia diferenciades segons el tipus d'activitats, oficis representatius de cada territori i la seva extensió dins de la RBM.

Municipi	Sup. R. Biosf.	Sup. Total	% de R. Biosf.
Aiguafreda	789,75	789,75	2%
El Brull	4.103,03	4.103,03	8%
Campins	729,13	729,13	1%
Cànoves i Samalús	2.919,10	2.919,10	6%
Figaró i Montmany	1.498,90	1.498,90	3%
Fogars de Montclús	3.971,54	3.971,54	8%
La Garriga	1.879,80	1.879,80	4%
Gualba	2.328,96	2.328,96	5%
Montseny	2.676,84	2.676,84	5%
Sant Esteve de Palautordera	1.063,92	1.063,92	2%
Sant Pere de Vilamajor	3.472,20	3.472,20	7%
Seva	3.040,30	3.040,30	6%
Tagamanent	4.330,86	4.330,86	9%
Subtotal (Barcelona)	32.804,33	32.804,33	65%



Municipi	Sup. R. Biosf.	Sup. Total	% de R. Biosf.
Arbúcies	8.622,30	8.622,34	17%
Breda	501,99	501,99	1%
Riells i Viabrea	2.697,60	2.697,51	5%
Sant Feliu de Buixalleu	403,7	6.194,00	1%
Viladrau	5.072,72	5.072,73	10%
Subtotal (Girona)	17.298,31	23.088,57	35%
Total general	50.102,64		100%





3. PLA D'ACCIÓ DE LA RESERVA DE LA BIOSFERA DEL MONTSENY

Aquest Pla d'acció de la Reserva de la Biosfera del Montseny 2021-2030 respon a la necessitat d'actualitzar els objectius i les línies d'acció del Pla d'acció anterior (2014), alineant-se amb les dinàmiques actuals del territori i amb el Pla d'acció d'Ordesa - Viñamala.

Els objectius són els següents:

1. Establir estratègies d'actuació que responguin a un anàlisi sistèmic (no lineal) del territori, a partir del qual s'entenen d'una manera més integrada i dinàmica les interaccions i incidències de les accions en les persones, el medi ambient i el desenvolupament socioeconòmic.
2. Plantejar estratègies que potenciïn la integració de la conservació del medi natural i el patrimoni a la vida de les persones i el desenvolupament socioeconòmic, a partir dels interessos i les potencialitats del territori.
3. Generar aprenentatges en l'aplicació del Pla d'acció de la Reserva de la Biosfera del Montseny 2014-2020, a partir de les valoracions i anàlisis de les iniciatives, accions i necessitats actuals.

El Pla d'acció de la RBM 2021-2030 respon a les funcions que té una Reserva de la Biosfera de la següent manera:

1. Plantejant incentius que afavoreixin la conservació de la biodiversitat i dels serveis ecosistèmics que proveeixen.
2. Potenciant les d'accions de desenvolupament econòmic vinculades a la conservació, ús i aprofitament sostenible que s'impulsin en el territori.
3. Connectant les estratègies i accions a la identitat i valors socioculturals i ecològics propis de la RBM.
4. Generant mecanismes per a que les persones i grups d'interès en la RBM comprenguin, es desenvolupin i actuïn d'acord amb la proposta de valor diferencial dels territoris que es troben dins de la Reserva.



4. DIAGNOSI I APRENTATGES DEL PLA 2014-2020

El Pla d'acció de la RBM que precedeix a l'actual es centrava en aconseguir el màxim alineament amb l'estratègia de Sevilla, sent les principals línies de gestió: la conservació de la biodiversitat, el foment al desenvolupament sostenible, l'organització i la coordinació, com a objectiu instrumental.

Les línies de gestió plantejades han conduït a accions necessàries per entendre la diversitat biològica i cultural del Montseny i restaurar zones degradades. Tot i això, el seu abast ha estat limitat per entendre les implicacions en les particularitats de les dinàmiques del Montseny i en el conjunt del seu desenvolupament socioeconòmic.

A. Conservació de la diversitat biològica i el patrimoni cultural.

Els avenços en la línia de gestió s'han centrat en comprendre i organitzar les activitats de conservació i restauració. No s'ha treballat tant en accions de conservació des d'iniciatives de desenvolupament socioeconòmic que generin incentius a la conservació. Aquesta situació condueix a una visió de la conservació que no integra aspectes rellevants de la vida quotidiana dels habitants de la RBM.

Aquesta visió ha portat a que tradicionalment no s'integri la conservació de la biodiversitat com una oportunitat per al desenvolupament econòmic.

B. Gestió de foment al desenvolupament.

S'han treballat accions pertinents i necessàries per a la conservació del patrimoni natural i cultural de la reserva, però sense l'enfocament d'un model propi de desenvolupament socioeconòmic. Això podria convertir-les en accions aïllades que no generen un canvi sistèmic en el territori. Per exemple, plantejar el desenvolupament d'una marca de la RBM o fomentar la qualitat del sector turístic sense abans definir quin és el model de producció i consum amb el qual es desitja posicionar al Montseny o el model de turisme que respon al model de conservació.

La creació de grups de treball i comitès consultius aporta un model de gestió participatiu i inclusiu.

L'absència d'un anàlisi sistèmic de la RBM en el Pla d'acció 2014-2020 s'evidencia en la línia de gestió de foment al desenvolupament, donada la desconexió entre els objectius específics com incentivar les activitats productives que tenen una influència directa en la conservació i millora del paisatge i dels hàbitats, amb accions pràctiques que incentivin aquest tipus d'activitats productives.



C. Foment de la recerca, la formació i la divulgació

La línia de gestió relacionada amb el foment de la recerca, la formació i la divulgació és una de les que han avançat més. La riquesa de la biodiversitat de la RBM ha facilitat que les accions en aquesta línia de gestió siguin fructíferes.

Aquestes accions han creat valor principalment en l'àmbit científic i l'educació primària. Les capacitats i coneixements generats han de passar ara a una fase d'escalament per ampliar les interaccions entre els éssers humans i la biosfera i fomentar la consciència pública i la participació. El Pla d'acció que es presenta a continuació busca avançar en aquest treball per potenciar la riquesa científica i portar-la a nous àmbits.

D. Integració i organització de la gestió

Finalment, en la línia de gestió relacionada amb la integració i organització de la gestió també s'han aconseguit avenços importants. L'àmplia participació en xarxes, aconseguida durant l'execució del Pla d'Acció 2014-2020, contribueix a la formació i l'enfortiment de l'activitat científica. No obstant això, encara manquen elements pràctics que condueixin a replicar, escalar models junt amb altres reserves i portar el valor de la integració en xarxes a les activitats concretes de desenvolupament de la RBM.

La participació en xarxes i els mecanismes de gestió han d'aterrar-se en accions pràctiques que permetin percebre als habitants de la RBM el valor de pertànyer a una xarxa internacional de Reserves de la Biosfera.



PLA D'ACCIÓ DE LA RBM 2014

A. PROGRAMA DE CONSERVACIÓ DE LA DIVERSITAT BIOLÒGICA I EL PATRIMONI CULTURAL

Desenvolupar el Pla de conservació del parc.	
Desenvolupar el Pla de conservació del Montseny a la zona tampó.	
Identificar els elements, hàbitats i paisatges d'interès natural a la zona de transició i desenvolupar accions de conservació.	
Elaborar el Pla de prevenció d'incendis del perímetre de protecció prioritària del Montseny.	
Seguiment de situacions de risc i afectació del medi natural per causa de factors naturals.	
Elaborar i desenvolupar un programa de restauració i millora de les zones degradades.	
Identificar les necessitats de millora del sanejament de les aigües residuals.	
Elaborar el programa de preservació i restauració del patrimoni cultural, arquitectònic, històric i etnològic de la Reserva de la biosfera del Montseny.	
Executar o col·laborar en l'execució de les actuacions prioritàries de restauració i millora del patrimoni cultural.	
Elaborar i mantenir actualitzat el catàleg del patrimoni cultural de la Reserva, en totes les seves manifestacions, recollint i integrant els treballs ja existents	
Col·laboració amb museus, altres institucions culturals i la iniciativa privada per a la gestió i coneixement del patrimoni cultural.	

En execució

Per executar



PLA D'ACCIÓ DE LA RBM 2014

B. PROGRAMA DE FOMENT DEL DESENVOLUPAMENT

Implantació d'una marca per als productes i serveis de la Reserva.	En execució
Foment de la qualitat del sector turístic privat.	En execució
Integrar la població local en els òrgans de gestió de la Reserva de la biosfera.	En execució
Promoure el funcionament d'instruments sectorials de participació	En execució
Mantenir i millorar la xarxa viària.	En execució
Impulsar el programa d'utilització de la biomassa per a calefacció i d'eficiència energètica.	En execució
Millorar el servei de transport públic i la mobilitat.	En execució
Col·laborar amb els municipis per al desenvolupament i aprovació d'agendes 21.	Per executar
Col·laborar en l'elaboració i desenvolupament d'altres instruments d'acció per a la sostenibilitat.	En execució
Col·laborar amb els ajuntaments en l'actualització del planejament municipal.	Per executar
Elaborar el Pla de foment del desenvolupament econòmic.	Per executar

En execució

Per executar



PLA D'ACCIÓ DE LA RBM 2014

C. PROGRAMA DE FOMENT DE LA INVESTIGACIÓ, LA FORMACIÓ I LA DIVULGACIÓ

Oferir equipaments adequats per a donar suport a la recerca, la formació i la divulgació.	
Elaborar el Pla de seguiment de paràmetres ecològics dins del Pla de conservació.	
Elaborar indicadors de l'evolució socioambiental del conjunt dels municipis de la Reserva	
Participar com a membre o col·laborar en les xarxes de seguiment de paràmetres.	
Desenvolupament del Pla d'informació i comunicació de la Reserva.	
Manteniment i millora dels equipaments i serveis públics.	
Cooperació amb les empreses turístiques	
Manteniment i millora de les exposicions permanents i audiovisuals.	
Desenvolupament del programa "Viu el parc" d'activitats culturals.	
Disseny i implementació de programes educatius.	

En execució

Per executar



PLA D'ACCIÓ DE LA RBM 2014

D. PROGRAMA D'ORGANITZACIÓ I INTEGRACIÓ DE LA GESTIÓ

Participar en l'elaboració d'una oferta formativa per al personal dels ajuntaments del Parc.	
Definir i consolidar la coordinació entre les administracions gestores de la Reserva.	
Integrar la gestió de la Reserva en les administracions que hi participen	
Integrar la gestió de la Reserva en la programació anual.	
Desenvolupar instruments de participació entre les administracions i entitats que participen en la gestió de la Reserva.	
Participar i col·laborar en les iniciatives promogudes per la UNESCO dins del Programa MAB.	
Participar en la Xarxa EUROMAB.	
Participar en la Xarxa IBEROMAB.	
Participar en els òrgans de gestió de la Xarxa Espanyola de Reserves de la Biosfera.	
Participar en els grups de treball i altres iniciatives impulsades per la Xarxa Espanyola de Reserves de la Biosfera	
Desenvolupar el conveni d'agermanament amb la Reserva de la biosfera de Cévennes (França).	
Desenvolupar el conveni d'agermanament amb la Reserva de la biosfera de La Amistad (Costa Rica)	
Desenvolupar la col·laboració amb la Reserva de la Biosfera de les Terres de l'Ebre.	

En execució

Per executar

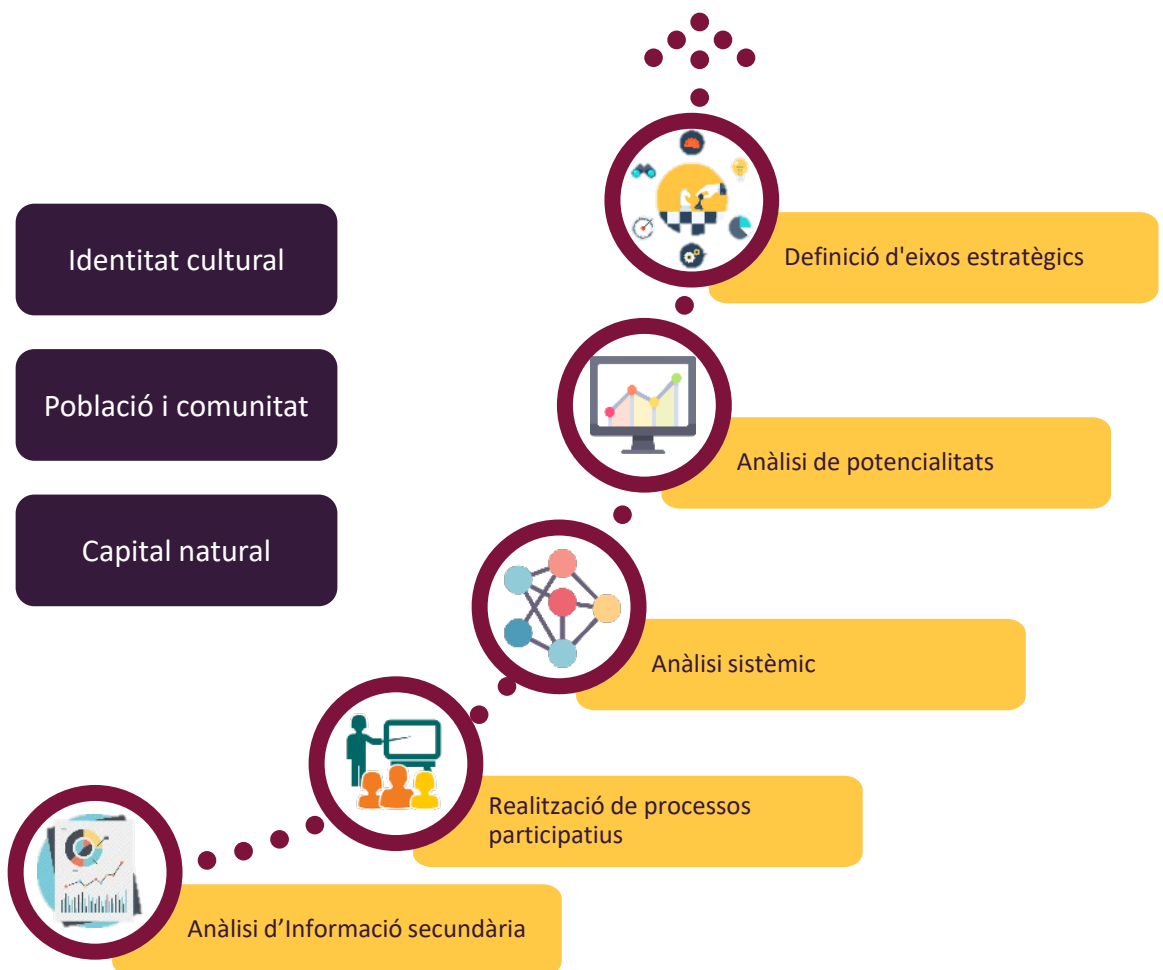




5. ENFOCAMENT METODOLÒGIC

Aquest Pla d'acció de la Reserva de la Biosfera del Montseny està alineat amb la estratègia del Programa sobre Persona i Biosfera (MAB) de la UNESCO i la seva Xarxa Mundial de Reserves de la Biosfera (2016-2015) (PAL 2016).

S'ha construït a partir d'un enfocament metodològic que ha considerat el següent:





5.1 Anàlisi d'informació secundària

S'ha realitzat una revisió bibliogràfica de la documentació lliurada per la RBM per tal de pre-identificar aquells recursos naturals i culturals més importants, així com quins són els principals components de la identitat del Montseny.

Els documents analitzats són els següents:

- Pla d'acció de la RBM 2014.
- Pla d'igualtat de gènere.
- Pla de gestió cinegètica.
- Pla de conservació de la RBM.
- Estratègia per l'adaptació al canvi climàtic (CLINOMICS).
- Memòria del projecte d'ampliació de la RBM (2013).
- Estratègia del MAB (2015-2025).
- Pla d'acció de Lima per la Xarxa Mundial de Reserves de la Biosfera.
- Pla d'acció d'Ordesa - Viñamala per la Xarxa Espanyola de Reserves de la Biosfera.

5.2. Realització de processos participatius

Es van portar a terme **4 processos participatius** i es van realitzar **enquestes** per tal d'integrar el coneixement tècnic i la visió del territori i de desenvolupament socioeconòmic dels municipis de la RBM.

L'espai amb **professionals amb el coneixement científic i tècnic del territori** va permetre aprofundir en les anàlisis realitzades a partir de les fonts secundàries i comprendre els factors claus per a l'equilibri ecològic de la RBM, així com els seus principals actius culturals i naturals.

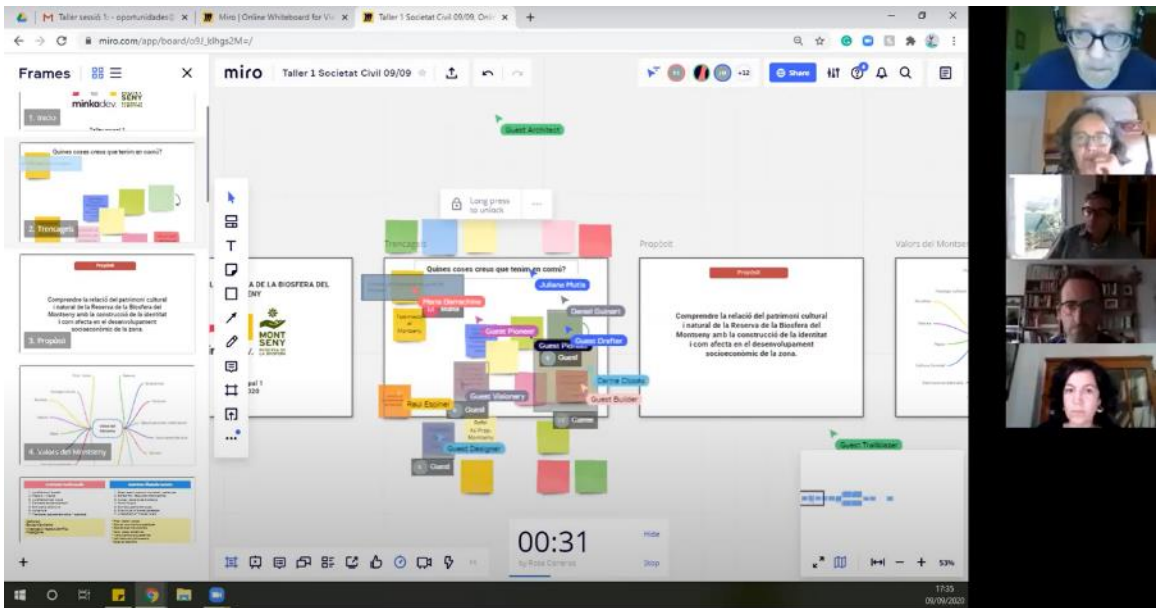
Aquesta primera aproximació tècnica va permetre identificar les dinàmiques clau en el territori al voltant de les quals ha de girar el Pla d'acció.

Els **dos tallers i enquestes a organitzacions representatives de la societat civil** van permetre validar les dinàmiques prèviament identificades i comprendre la relació del patrimoni cultural i natural de la RBM amb la identitat del Montseny, les persones i el desenvolupament socioeconòmic del territori.



Finalment, els **tallers i enquestes als ajuntaments** dels municipis que integren la RBM tenia com a principal objectiu validar el nivell d'alineament dels àmbits estratègics, prèviament identificats, amb les pròpies estratègies de desenvolupament socioeconòmic del municipi.

La integració de la visió dels municipis és d'especial rellevància en l'enfocament d'aquest Pla d'acció on es busca integrar la conservació i el desenvolupament socioeconòmic, generant incentius entre tots dos i superant així la visió purament restrictiva de les accions de conservació i les estratègies de desenvolupament socioeconòmic que no reconeixen la interdependència amb la conservació del medi ambient.



PLA D'ACCIÓ DE LA RESERVA DE LA BIOSFERA DEL MONTSENY

minkadev.

MONTSENY
RESERVA DE LA BIOSFERA

Taller grupal 1
09/09/2020

Activitats Tradicionals	Activitats diverses turístiques																														
<ol style="list-style-type: none"> 1. Agricultura local 2. Turisme i natura 3. Aprofitament de l'aigua 4. Conservació del patrimoni 5. Ramaderia extensiva 6. Agricultura 7. Treballos artesanals i dependència de recursos locals 8. Recreació i oci 	<ol style="list-style-type: none"> 1. Museus i centres de fonts tradicionals 2. Activitats d'interpretació ambiental 3. Dones i recursos tradicionals 4. Turisme d'oci 5. Turisme gastronòmic 6. Circuit pel patrimoni geològic 7. Albergats en masos rurals 8. Dites i paraules tradicionals 																														
<p>Patrimoni i regulació</p> <ol style="list-style-type: none"> 1. Regulació turística 2. Dones i regulació turística 3. Dones 4. Regulació de l'aigua 5. Dones i aigua 6. Dones i ramaderia 7. Dones i agricultura 	<p>Festa</p> <table border="1"> <thead> <tr> <th>Ola</th> <th>Començament</th> <th>Aprofitament</th> </tr> </thead> <tbody> <tr> <td>1</td> <td>1980</td> <td>1980</td> </tr> <tr> <td>2</td> <td>1985</td> <td>1985</td> </tr> <tr> <td>3</td> <td>1990</td> <td>1990</td> </tr> <tr> <td>4</td> <td>1995</td> <td>1995</td> </tr> <tr> <td>5</td> <td>2000</td> <td>2000</td> </tr> <tr> <td>6</td> <td>2005</td> <td>2005</td> </tr> <tr> <td>7</td> <td>2010</td> <td>2010</td> </tr> <tr> <td>8</td> <td>2015</td> <td>2015</td> </tr> <tr> <td>9</td> <td>2020</td> <td>2020</td> </tr> </tbody> </table>	Ola	Començament	Aprofitament	1	1980	1980	2	1985	1985	3	1990	1990	4	1995	1995	5	2000	2000	6	2005	2005	7	2010	2010	8	2015	2015	9	2020	2020
Ola	Començament	Aprofitament																													
1	1980	1980																													
2	1985	1985																													
3	1990	1990																													
4	1995	1995																													
5	2000	2000																													
6	2005	2005																													
7	2010	2010																													
8	2015	2015																													
9	2020	2020																													

PARÀMETRES I VEGETACIÓ									
Actuals	Futurs								
<table border="1"> <tr><td>Paràmetre</td><td>Vegetació</td></tr> <tr><td>...</td><td>...</td></tr> </table>	Paràmetre	Vegetació	<table border="1"> <tr><td>Paràmetre</td><td>Vegetació</td></tr> <tr><td>...</td><td>...</td></tr> </table>	Paràmetre	Vegetació
Paràmetre	Vegetació								
...	...								
Paràmetre	Vegetació								
...	...								

Com ha afectat i/o afectarà el COVID-19 en la RBM? (Dinàmiques, recursos, activitats, actors, etc.) 09 setembre

OPORTUNITATS/DES I OPORTUNITATS	AFECTIUS / DES I AMENACES
<p>...</p>	<p>...</p>

Perills	Oportunitats per a ajudar a les persones necessitades	OPORTUNITATS que s'obren	AMENACES a considerar / treballar
<p>...</p>	<p>...</p>	<p>...</p>	<p>...</p>



5.3. Anàlisi sistèmica

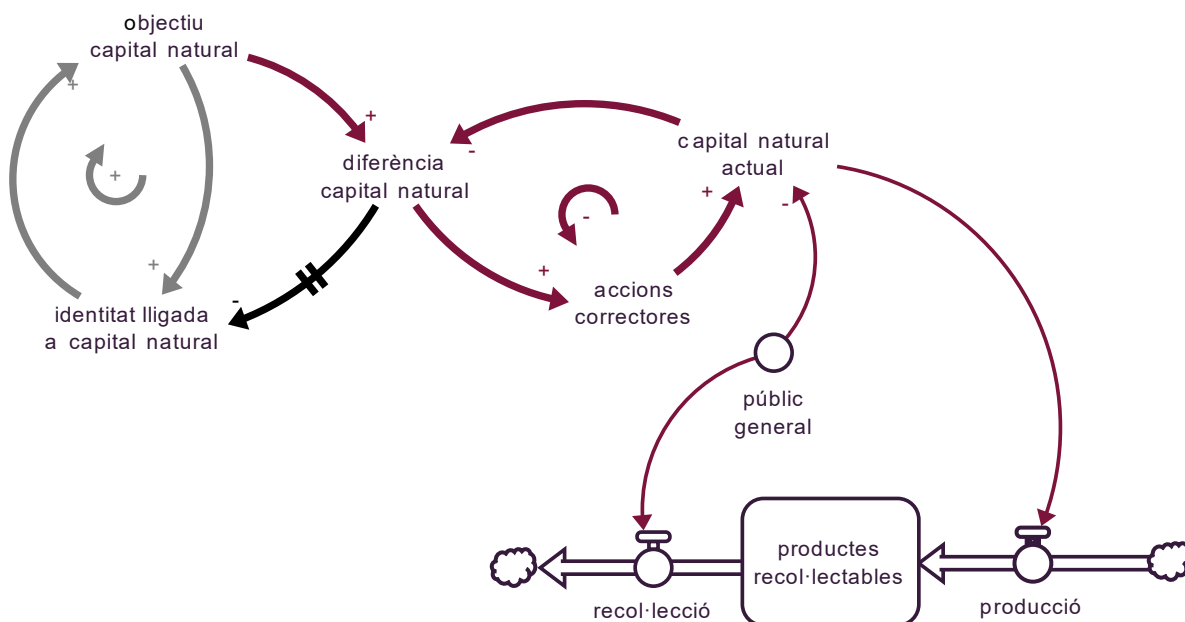
La manera com es va analitzar i processar tota la informació recollida en els tallers, fonts secundàries i enquestes va derivar en una anàlisi sistèmica. Aquest enfocament permet un enteniment més dinàmic, no lineal, del territori, que porta a determinar la interdependència entre factors ecològics, socials i econòmics.

L'anàlisi de sistemes explora les connexions i interaccions entre els elements que componen la totalitat del sistema. Pensar de manera sistèmica anima a explorar interrelacions (context i connexions), perspectives (cada actor té la seva percepció única pròpia de la situació) i fronteres (abast, i el que podria constituir una millora). L'anàlisi sistèmica és particularment útil per adreçar contextos complexos com poden ser els diferents interessos de conservació, econòmics i socials que existeixen en la Reserva. Construir el Pla d'acció a partir d'un anàlisi de sistemes permet reconèixer l'evolució i l'adaptació del territori.

D'aquesta manera l'anàlisi de sistemes condueix a plantejar estratègies de conservació reconeixent les interaccions e implicacions dels factors socials, ecològics, culturals i econòmics.

L'anàlisi de sistemes condueix a identificar patrons que es repeteixen en el temps i que configuren una dinàmica sobre la qual cal actuar per potenciar-la si és positiva, o cobrir una necessitat / resoldre un problema, en cas de ser negativa. Les dinàmiques expliquen comportaments que es repeteixen en el temps i es converteixen en tendències del territori.

Per exemple, en la dinàmica que es presenta a continuació es parteix de l'objectiu de conservar el capital natural¹ de la RBM, vinculant la seva identitat al capital natural. D'aquesta manera no es pot dissociar l'ecologia de la RBM del que significa "ésser del Montseny".



¹ El capital natural són els valors i serveis ecosistèmics que utilitzen les persones, fan possible la vida i que permeten el funcionament i la sostenibilitat del medi natural.



En aquesta dinàmica es mostra com les accions que generin una major diferència entre el capital actual i l'objectiu, conduiran a accions correctores.



Les fletxes representen aplicacions repetides en el temps (indicades amb el símbol =). També pot afectar a un determinat objectiu. Les dinàmiques poden considerar accions que les potencien (+), generant estocs que s'acumulen en el temps i es tornen actius de valor o que resten el seu impacte (-).



Actiu natural i/o cultural que s'està avaluant en el sistema. En el següent cas, s'observa com els productes recolectables són afectats per esdeveniments com la producció de productes i la seva recol·lecció humana.



Factors que afecten els actius naturals i/o culturals. Aquests poden tenir una relació positiva o negativa.

Cal destacar que la identitat lligada al capital natural comprèn els aspectes culturals, històrics i els valors de la RBM.

5.4. Anàlisi de potencialitats

Ja analitzat el territori des dels seus actius, necessitats i interaccions, s'identifiquen les potencialitats a la llum de l'experiència dins i fora del territori, que posteriorment es convertiran en línies d'acció.



6. SISTEMES CLAU EN LA RBM

Els eixos estratègics i les línies d'acció sorgeixen de l'anàlisi de dinàmiques. La identificació de les dinàmiques clau en la RBM ha permès ampliar la gamma d'accions per integrar la conservació, les persones i el desenvolupament socioeconòmic de la RBM. Alhora, aquest tipus d'anàlisi ens permet visibilitzar els impactes que tindria una acció en altres dinàmiques del Montseny i així generar altres accions que considerin tot el sistema del Montseny.

A continuació s'expliquen les principals dinàmiques que integren el sistema de la RBM i sobre les quals es construeixen els eixos estratègics i s'identifiquen les accions més adients.

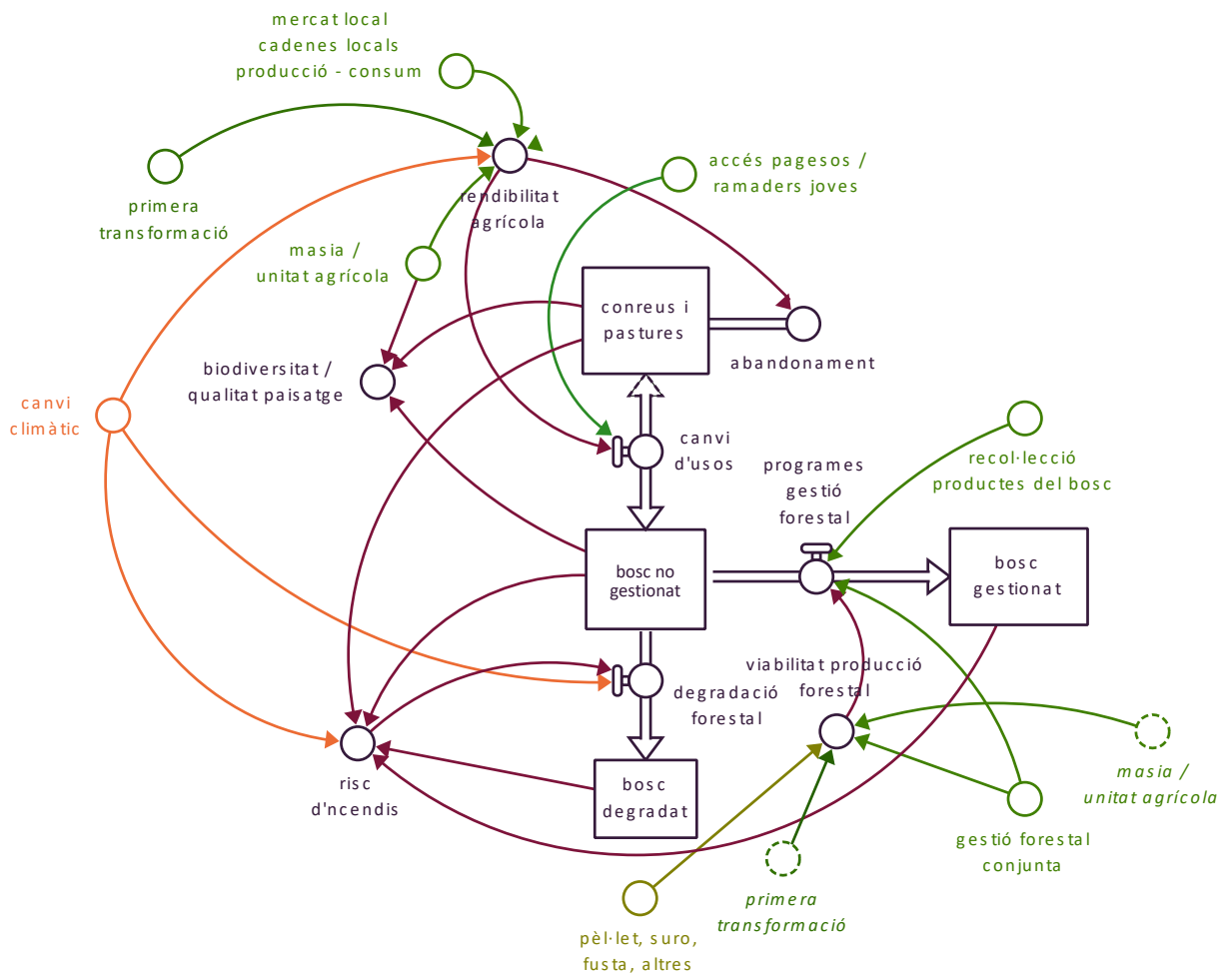
6.1. Gestió integral i sostenible del territori

La gestió integral de la terra en un esquema producció-conservació és una de les principals dinàmiques per activar un model auto-sostenible.

La RBM atresora més de 160 hàbitats únics i 8400 espècies de fauna i flora, entre els quals es troba el tritó del Montseny, una espècie amfíbia endèmica de la regió, la supervivència de la qual depèn de la disponibilitat de recursos hídrics i de la qualitat dels hàbitats de ribera, que estan sent molt afectats pel canvi climàtic.

L'abandonament de les activitats primàries com a conseqüència de la falta de rendibilitat econòmica i la manca de relleu generacional va en detriment dels mosaics agroforestals, molt rics en biodiversitat. L'expansió de la massa forestal per l'aforestació d'antics camps de conreu i pastura afavoreix la naturalització, però en alguns implica la pèrdua de pràctiques de gestió que beneficien la biodiversitat i la capacitat d'adaptació dels ecosistemes al canvi climàtic.

Les accions dirigides a respondre a aquesta dinàmica, tenen com a principal objectiu dinamitzar la producció primària per potenciar la visió d'un Montseny viu on la natura i les persones interactuen per configurar una manera de vida, producció i consum sostenible i respectuosa amb les persones i el medi ambient.



En aquest sistema es mostra com un bosc gestionat redueix la combustibilitat, millorant alhora la gestió integral del territori.

El canvi climàtic i l'augment d'aigua de la vegetació en un context de temperatures més altes augmenta la probabilitat d'incendis i afecta al rendiment de la terra. Una gestió feta amb criteris concrets i fonamentats, pot incrementar la capacitat adaptativa de les masses al canvi climàtic.

Els cultius i pastures es veuen afectats pel canvi d'ús del sòl pel fet que la baixa rendibilitat agrícola genera la pèrdua de biodiversitat. Aquests cultius amb el pas del temps s'estan reforestant, resultant en masses denses i monoespecífiques, els quals a causa de factors com el canvi climàtic i els incendis, pot degradar-se, perdent biodiversitat, contribuint així a potenciar factors de risc.

La recuperació i millora d'espais oberts aprofitats per la ramaderia extensiva i els conreus pot dinamitzar les economies agràries i recuperar el mosaic agroforestal tradicional, amb impactes molt positius sobre la biodiversitat. S'aconsegueix un bosc on es conserva la biodiversitat i es pot fer un aprofitament responsable i sostenible dels seus recursos.



Aquest sistema mostra accions que permeten donar viabilitat a la producció forestal (per exemple, promoure una gestió forestal conjunta) i que podrien incrementar la rendibilitat agrícola (per exemple, la promoció de cadenes locals de producció-consum).

D'altra banda, les accions que potencien la producció primària com els cicles curts, les primeres transformacions en el territori i la facilitat d'accés a la terra, redueixen l'abandonament del territori.

Els objectius estratègics a aconseguir per desenvolupar aquest sistema són:

S1.1	Garantir l'ús equilibrat del recursos naturals de forma que asseguri la conservació del patrimoni natural del Montseny.
S1.2	Desenvolupar sistemes propis d'alimentació sostenibles, inclusivament, resilients i diversificats que permetin l'accés assequible a tots els habitants de la RBM a aliments saludables.
S1.3	Fomentar la gestió integral de la terra com a mecanisme de conservació.
S1.4	Visibilitzar i posicionar el model producció-conservació i ús sostenible de la RBM.

6.2. Coneixement com a eix de desenvolupament

Històricament la RBM ha estat una àrea d'especial interès i un alt valor científic i de patrimoni cultural. Els estudis que sorgeixen del Montseny tenen una alta rellevància dins i fora del territori.

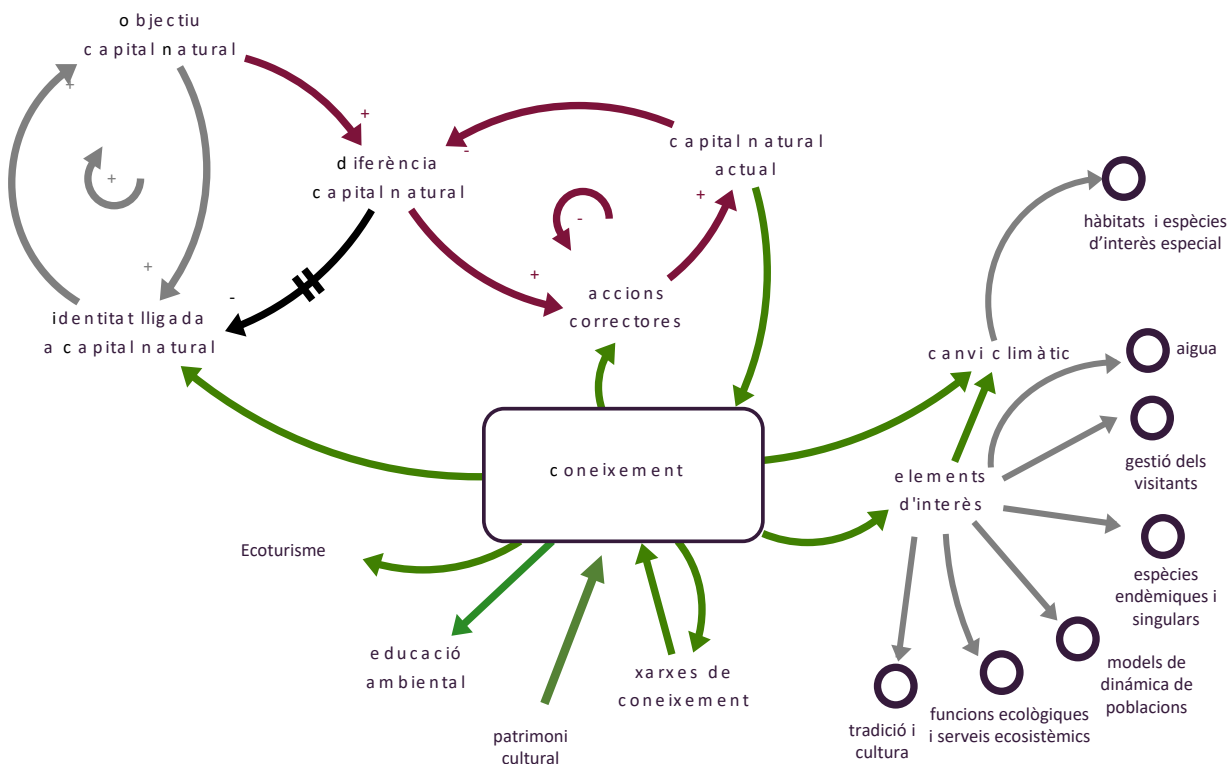
Des de 1993 es realitza el Pla de seguiment i control de paràmetres ecològics al Parc Natural de Montseny, per tal de detectar canvis en el medi i / o espècies que habiten, determinar tendències, causes i avaluar el estats dels sistemes naturals. Entre els més rellevants es troba el projecte Life Tritó Montseny, que busca la protecció d'una espècie endèmica, el tritó de Montseny, i dels hàbitats de ribera.

Les investigacions realitzades pel Museu Etnològic del Montseny, La Gabella (MEMGA), així com la seva difusió, són un actiu molt important pel territori. Es tracta d'un centre de conservació, difusió, investigació i exposició del patrimoni cultural del massís del Montseny, implicat en la dinamització cultural, social i econòmica del territori.

Actualment la investigació és un dels eixos principals que es desenvolupen al parc. Es compta amb les estacions biològiques de Montseny, es promouen les trobades científiques i els centres de documentació, entre d'altres. Malgrat això, tradicionalment ha estat un camp de treball que s'ha restringit principalment a l'àmbit científic. Pels elements d'interès que ho conformen pot traslladar-se no sols a aprofitaments i usos sostenibles de recursos naturals, sinó també a l'educació del públic en general sobre el valor ecosistèmic de la RBM, la gestió de poblacions endèmiques, la gestió de visitants i la gestió de l'aigua, entre altres.



Un major coneixement del sistema Montseny enforteix la identitat lligada al patrimoni en la mesura que permet dinamitzar el coneixement que es genera, donar-li major aplicabilitat i integrar-lo en la cultura local.



En aquest sistema, s'evidencia com la riquesa de coneixements del sistema Montseny portat a altres àmbits com el turisme, la gestió de visitants i de recursos naturals, contribueix d'una manera més sostenible a generar mesures correctores pràctiques per conservar el patrimoni natural i cultural i a la construcció d'una identitat vinculada a aquest.

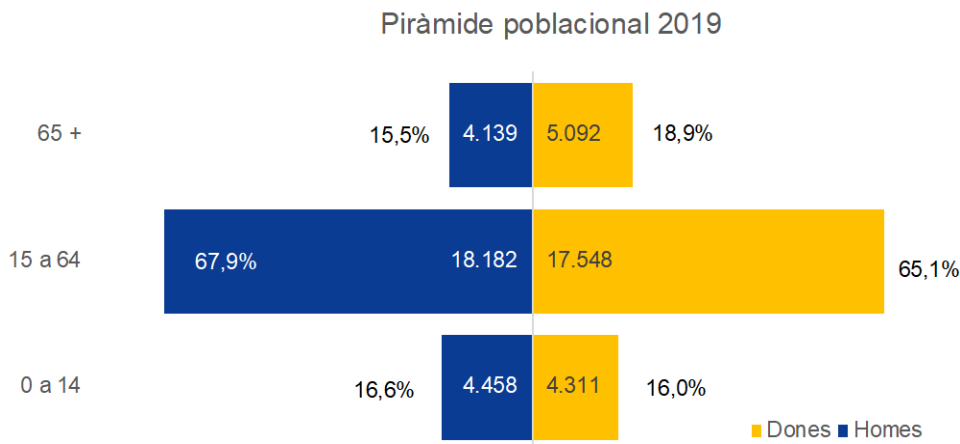
Els objectius estratègics a aconseguir per desenvolupar aquest sistema són:

S2.1	Generar i emprendre accions per l'adaptació als efectes negatius del canvi climàtic amb la creació de xarxes d'investigació i col·laboració entre l'administració, comunitat local i comunitat científica.
S2.2	Desenvolupar mecanismes que promoguin la investigació, la innovació, l'aprenentatge, i faciliti la comunicació i la promoció del coneixement científic i les seves aplicacions pel desenvolupament.
S2.3	Visibilitzar i transferir al públic en general la importància ecològica, social i econòmica de la RBM



6.3 Construcció d'una comunitat sostenible

La RBM està integrada per 18 municipis de les comarques de Vallès Oriental, Osona i la Selva, de les províncies de Barcelona i Girona. La població es distribueix de la següent manera:



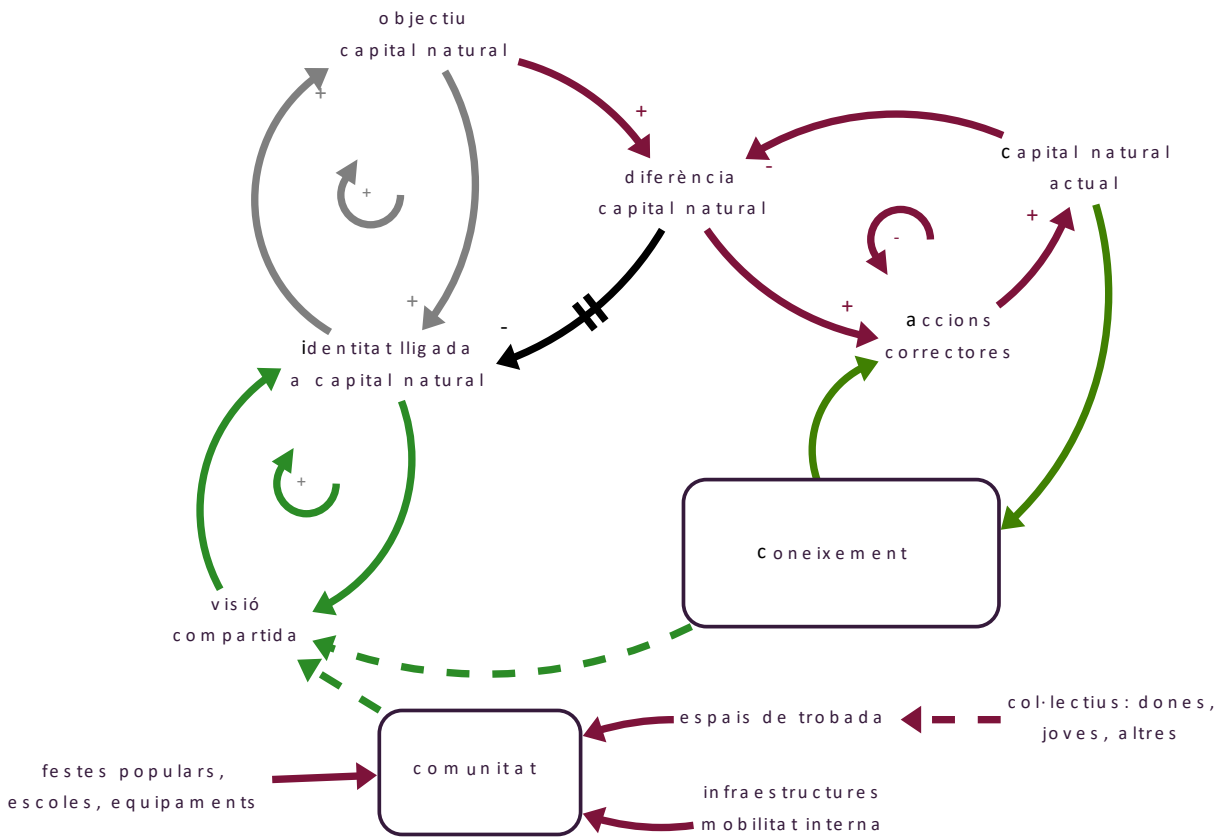
La construcció de comunitat constitueix una de les principals dinàmiques que contribueixen a la creació d'una identitat pròpia del Montseny, amb uns valors compartits, que permeten que la producció, el consum, la manera de viure i la planificació del territori lligada al patrimoni, es portin a terme de manera integral i diferenciada.

Aquesta dinàmica neix de la necessitat d'un major coneixement del sistema Montseny, és a dir, dels actius del territori, els seus usos, aplicacions, valors diferencials, tradició i cultura.

Un dels reptes identificats, ha estat la desconexió entre les poblacions per problemes de connectivitat o infraestructura, que evita que es construeixi una identitat forta lligada al territori. Especialment, la connexió intergeneracional amb la població jove de la reserva qui, per motiu d'estudis o treball, marxen o interactuen molt poc amb la resta de la comunitat (ciutat dormitori).

Per tal de solucionar els reptes esmentats, les Diputacions han portat a terme diverses iniciatives que promouen el desenvolupament sostenible de la població local i els visitants. Una d'elles, amb molt d'impacte, va ser l'elaboració del Pla d'igualtat de gènere de la RBM, del qual es van generar les jornades de debat "Dones de Montseny" i va néixer Arremangades, l'associació de dones de Montseny, promovent la connexió entre dones de diferents zones de Montseny.

La creació d'espais físics de connexió i de mecanismes per integrar les i els habitants dels diferents municipis que formen part de la RBM, afavoreixen la creació d'una comunitat amb una identitat comuna.



En aquest diagrama es visualitza com el sistema del “coneixement” es relaciona amb la comunitat de la RBM. En aquest sentit, quant més es promoguin iniciatives que construeixin un sentiment de comunitat, junt amb el coneixement generat en el territori, més influiran positivament en la creació d'una visió compartida i reforçarà la Identitat lligada amb el capital natural.

Els objectius estratègics a aconseguir per desenvolupar aquest sistema són:

S3.1	Construir una comunitat que representi els valors i la identitat de Montseny, la manera com es viu, es produeix, es relaciona i consumeix.
S3.2	Consolidar un model de desenvolupament territorial més sostenible i inclusiu, generant major cohesió social i econòmica.
S3.3	Generar xarxes de cooperació entre l'administració i la comunitat, socis econòmics del sector públic i privat per al desenvolupament sostenible.



7. CONSIDERACIONS ESPECIALS. IMPLICACIONS DE LA COVID-19 EN EL PLA D'ACCIÓ DE LA RBM

L'elaboració del Pla d'acció de la RBM 2021-2030 coincideix amb la pandèmia global COVID-19, la qual comença a marcar tendències de comportament dels ciutadans, desenvolupament territorial, patrons de consum i producció. Aquests factors han estat considerats i analitzats a la llum de les implicacions que té i tindrà la situació actual en la RBM.

Els factors que s'han considerat han estat els següents:

A. Consum de proximitat i activació de cicles curts.

La interrupció de les cadenes d'aprovisionament, una major consciència per un consum local i sostenible ha conduït a l'activació de cadenes d'aprovisionament en cicles curts i a donar una major visibilitat al producte, la producció local i la seguretat alimentària.

Aquestes tendències coincideixen amb la necessitat de dinamitzar la producció agropecuària de la RBM en un esquema de producció – conservació.

La posició estratègica de la Reserva que integra zones rurals i proximitat a centres urbans, afavoreix un model de producció local i l'activació de cadenes d'aprovisionament en cicles curts.

B. Preservació de la identitat.

Les majors restriccions imposades en les zones urbanes han portat a una major migració d'aquesta població a entorns rurals. Aquest increment de població comporta un potencial xoc entre l'estil de vida de i el dels nousvinguts. Per a evitar que el Montseny acabi sent una ciutat dormitori o la *urbanització* del món rural, i per tant, la pèrdua d'identitat, tots els sistemes que s'analitzen en el Pla d'acció i les línies d'acció proposades apunten a enfortir la identitat de la comunitat de la RBM entorn al seu patrimoni cultural i natural

Treballar en aquest enfocament permet impulsar un model de producció i consum que respon a les necessitats i actius de la RBM, així com també al perfil de visitant i habitant que contribueix a aquesta identitat.





8. PLA D'ACCIÓ DE LA RESERVA DE LA BIOSFERA DEL MONTSENY

PLA D'ACCIÓ DE LA RBM 2021 - 2030

EIXOS ESTRATÈGICS TRANSVERSALS		EIXOS ESTRATÈGICS HORIZONTALS
E.T.1 ECOFEMINISME	E.T.2 IDENTITAT	E.E.1 GESTIÓ INTEGRAL I SOSTENIBLE
		LE 1.1 Gestió integral
		LE 1.2 Protecció de la biodiversitat
		LE 1.3 Enfortiment d'activitats primàries: agricultura i ramaderia
		LE 1.4 Promoció de productes de proximitat
		E.E.2 CONEIXEMENT COM A EIX DE DESENVOLUPAMENT
		LE 2.1 Posicionament del Montseny com un node d'impuls de la bioeconomia
		LP 2.2 Promoció de noves economies a partir dels recursos naturals i culturals del Montseny
		LE 2.3 Promoció d'un model d'ecoturisme
		E.E.3 CONSTRUCCIÓ D'UNA COMUNITAT SOSTENIBLE
		LE 3.1 Transició cap a un model de sostenibilitat integral
		LE 3.2 Enfortiment de la "identitat Montseny»
		LE 3.3 Integració en xarxes



8.1. Eixos estratègics transversals

Els eixos estratègics transversals serveixen de paraigües per a emmarcar l'estratègia dins dels valors i la identitat pròpia de la RBM. Les accions que es plantegen han d'estar alineades a aquests eixos estratègics.

E.T.1 ECOFEMINISME

L'ecofeminisme determina el model de desenvolupament de la RBM. Entén la producció i la reproducció com a elements indissociables dels processos econòmics, la integració dels cicles vitals humans i ecològics en l'economia, la interdependència en les xarxes socials (no individualisme), la producció lligada a la qualitat de vida i al benestar de les persones, la reducció de la pressió sobre la biosfera, apostant per restaurar una bona part de la vida rural, i col·locant la vida i el benestar en el centre de l'interès.

L'enfoc ecofeminista està en línia amb la conservació dels sistemes socioecològics en tant que considera les connexions entre variables socials i ecològiques en un determinat espai.

A partir d'aquest enfoc es dona un valor especial a la interdependència de les persones amb el medi ambient. L'ecofeminisme aposta per un model, no agressiu i igualitari, que integra les persones, natura i economia.

En aquest sentit l'enfocament feminista transcendeix les accions exclusivament dirigides a l'empoderament, suport i cura de la dona, per a reformular conceptes com el d'economia, producció, progrés, treball o individu.



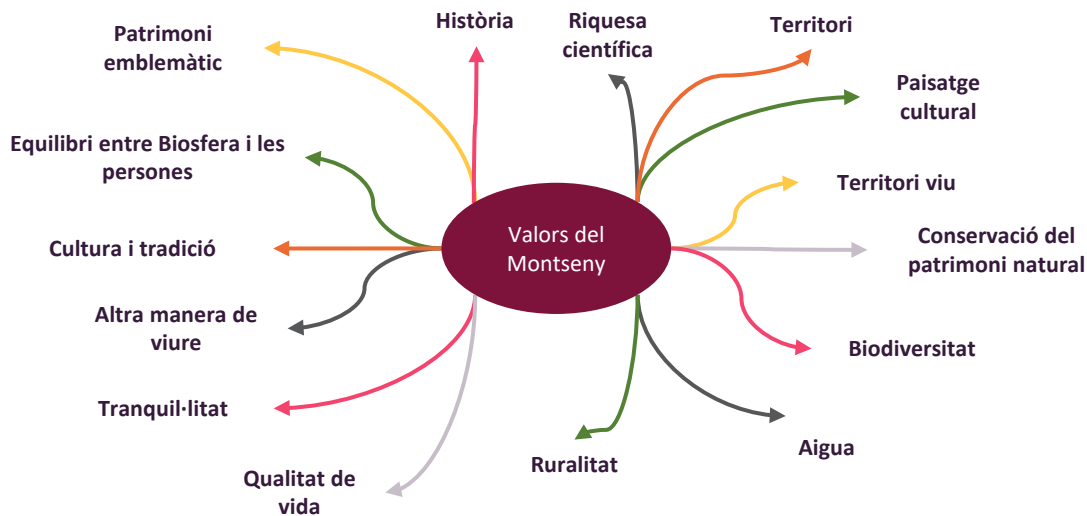
E.T.2 IDENTITAT

La identitat de la RBM la conformen aquells elements que diferencien aquest espai natural d'un altre. La construcció de la identitat adopta un protagonisme especial, ja que determina la forma de vida dels habitants de la RBM i passa a ser un actiu estratègic de primer ordre en la implementació d'accions de desenvolupament sostenibles. La identitat juga un paper vertebrador i aglutinador d'estratègies.

Tradicionalment, la identitat ha estat associada a aspectes culturals i ambientals. No obstant això, avui dia, ha de ser entès d'una forma molt més àmplia, no sols perquè exclouria a les nombroses zones que no disposen d'una forta "identitat natural" sinó perquè a més s'observen dinàmiques socials que resulten d'especial importància per a entendre determinats processos de desenvolupament.

La RBM construeix la seva identitat entorn d'elements de la natura, la tradició i la cultura. Malgrat això, factors exògens com ara l'exposició del territori a zones urbanes pròximes a l'àrea metropolitana de Barcelona i el limitat enfortiment i protecció d'activitats que contribueixen a preservar aquesta identitat, amenacen la preservació de la mateixa.

La "identitat del Montseny" és una creació cultural en la que el binomi patrimonial natura/cultura és un element bàsic de creació d'identitat.





8.2. Eixos estratègics horitzontals

E.E.1. GESTIÓ INTEGRAL I SOSTENIBLE

La conservació del patrimoni natural de la RBM passa en gran part per una gestió integral i sostenible de la terra. L'abandonament de les activitats primàries pot tenir un impacte directe en la conservació de la biodiversitat i canvis en el paisatge.

El limitat accés a la terra per a l'activitat agrícola i ramadera, l'escassa viabilitat econòmica per la falta d'accés a mercats, la capacitat limitada de producció, la manca de regulació i professionalització d'activitats relacionades a l'aprofitament i ús sostenible de recursos agrícoles i forestals no fusters, l'escàs relleu generacional i el poc valor agregat a productes de la RBM mitjançant processos de transformació local influeixen en la necessitat de generar accions específiques per a dinamitzar una gestió integral de la terra en la RBM.

Les accions per a impulsar la gestió integral i ús sostenible de la terra permeten construir un territori més resilient, reduir la vulnerabilitat als efectes del canvi climàtic i generar mecanismes de conservació a partir d'una gestió sostenible.

Aquest eix estratègic també planteja el valor de la RBM com a generadora i protectora de serveis ecosistèmics.

Les línies estratègiques d'aquest eix estratègic condueixen a un canvi sistèmic del territori.



LE 1.1 GESTIÓ INTEGRAL

Aquesta línia estratègica parteix del reconeixement de les funcions dels ecosistemes forestals per a generar vies de desenvolupament econòmic a partir dels múltiples productes del bosc. Alhora, cerca regularitzar i professionalitzar les activitats vinculades al bosc, evitant la seva degradació.

En aquest sentit, entenem que la gestió és integral en la mesura que s'organitza i gestiona tot el bosc en els diferents recursos, mesures de protecció i aprofitament.

Línies d'actuació

- A.1.1.1 Estudi per a determinar rutes de mercat, aprofitament i ús sostenible de productes forestals no fusters.
- A.1.1.2 Desenvolupament d'un Pla d'acció per a la silvicultura sostenible al Montseny i la gestió forestal adaptativa.
- A.1.1.3 Estudiar la viabilitat d'implementar el programa "Carnet Montseny" i fer una acció pilot.
- A.1.1.4 Promoció de bones pràctiques ambientals pel bon maneig de recursos forestals.
- A.1.1.5 Actualització i desenvolupament d'un nou Pla d'acció per a l'aprofitament cinegètic.
- A.1.1.6 Creació i Implementació d'un pla de desenvolupament de pesca.

Indicadors de seguiment

- I.1.1.1 Nombre de rutes de desenvolupament econòmic a partir de la identificació de nous usos i aplicacions per a recursos forestals no fusters.
- I.1.1.2 Pla d'acció per a la silvicultura sostenible al Montseny.
- I.1.1.3 Existència d'un estudi de viabilitat per posar en marxa el model del "Carnet Montseny".
- I.1.1.4 Nombre de propietaris forestals aplicant la guia de bones pràctiques per al maneig de recursos forestals.
- I.1.1.5 Pla d'acció per a l'aprofitament cinegètic.
- I.1.1.6 Pla de desenvolupament de pesca.

Contribució a accions i resultats del Pla d'Ordesa – Viñamala i als ODS

A1.1, A1.5, A4.4, A4.5, A5.1, A5.2, A7.6, A7.1, A7.7, A7.8, B1.1, C3.1, C4.2, C5.1, C5.2, C6.2, C7.3





LE 1.2 PROTECCIÓ DE LA BIODIVERSITAT

La biodiversitat contempla la riquesa biològica de tots els ecosistemes, espècies i gens que ens envolten, i representa un factor crucial del patrimoni natural. La biodiversitat i els processos ecològics generen uns serveis ecosistèmics que podran garantir el patrimoni natural de la RBM i el benestar de la seva comunitat. Així, els diversos components ecosistèmics, les seves interaccions i funcions, afavoreixen una òptima qualitat de vida, tant individual com col·lectiva, assegurant serveis bàsics de primera necessitat (aigua potable, aliments, energia, etc.). Preservar els béns de l'ecosistema de la RBM és un pilar fonamental de la identitat i valors del Montseny i les economies locals, ja que tenen un alt potencial de generació d'ocupació i benestar social. A banda dels usos humans, el patrimoni natural té valors intrínsecs (ètics i estètics) pels quals també és necessària la seva conservació.

La protecció de la biodiversitat té una incidència en la posada en valor del capital científic que aquesta representa, els principis ètics i l'impuls d'un model de desenvolupament sostenible.

Línies d'actuació

- A.1.2.1 Creació de mecanismes de compensació, aportacions voluntàries a projectes de conservació concrets.
- A.1.2.2 Promocionar la vinculació d'espècies protegides a productes, marques, campanyes de comunicació, activitats de natura o iniciatives que es produeixin o facin dins de l'àrea d'influència de la Reserva.
- A.1.2.3 Ampliació de programa de convenis amb propietaris per a la custòdia del territori.
- A.1.2.4 Control d'espècies exòtiques invasores d'acord amb el Pla de conservació.
- A.1.2.5 Regularitzar i professionalitzar les activitats vinculades a la conservació, interpretació de la natura, educació ambiental i turisme de natura.
- A.1.2.6 Generar accions per implicar la societat en la conservació de la natura.
- A.1.2.7 Actualització i ampliació del Pla de conservació i els inventaris en la zona de transició de la RBM .
- A.1.2.8 Promoure models i pràctiques que enforteixin mútuament la conservació del patrimoni natural i la biodiversitat i la productivitat agrària.
- A.1.2.9 Posar en valor les funcions ecològiques i serveis ecosistèmics que, tot i no generar un ús/aprofitament humà, proveeixen i milloren la biodiversitat, aporten riquesa patrimonial, valors ètics i estètics, salut i benestar.
- A.1.2.10 Promoure la recuperació d'espais oberts amb criteris de conservació de la biodiversitat.



LE 1.2 PROTECCIÓ DE LA BIODIVERSITAT

Indicadors de seguiment

- I.1.2.1 Nombre d'accions amb mecanismes de compensació, aportacions voluntàries.
- I.1.2.2a Model de gestió per a vinculació d'elements de conservació (associats a la marca Montseny) a productes, marques, esdeveniments.
- I.1.2.2b Nombre de marques, iniciatives, campanyes de comunicació, esdeveniments que vinculen elements de conservació de la RBM.
- I.1.2.3 Nombre de convenis amb propietaris per la custòdia del territori.
- I.1.2.4 Compliment del control d'espècies exòtiques invasores d'acord amb el Pla de conservació.
- I.1.2.5 Marc d'actuació implementat pels principals sectors en els quals la seva activitat afecta el medi natural.
- I.1.2.6 Nombre d'accions realitzades en les quals s'impliqui a la societat en la conservació de la natura.
- I.1.2.7 Pla de conservació i inventaris de la zona de transició actualitzades.
- I.1.2.8 Nombre d'iniciatives realitzades a l'any que promoguin models i practiques que afavoreixin la conservació del patrimoni natural, biodiversitat i productivitat agrària.
- I.1.2.9 Nombre de campanyes de promoció i comunicació realitzades per a posar en valor aquells serveis ecosistèmics i recursos que no estan relacionades amb una aprofitament comercial.
- I.1.2.10 Nombre d'hectàrees recuperades d'espais oberts amb criteris de conservació de la biodiversitat

A1.1 A1.2 A1.3 A1.4 A1.6 A3.1 A4.1 A4.2 A4.3 A4.4 A4.5 A7.1 A7.3 B1.1 B1.2 B2.1 B4.1 B5.1 B6.1 B6.2 B7.1 B7.2 C2.1 C2.2 C3.2 C5.1 D2.3

Contribució a accions i resultats del Pla d'Ordesa – Viñamala i als ODS





LE 1.3 ENFORTIMENT D'ACTIVITATS PRIMÀRIES: AGRICULTURA I RAMADERIA

La ramaderia i l'agricultura són activitats representatives de tots els municipis de la RBM. No obstant, la manca de viabilitat econòmica, de relleu generacional i d'accés a la terra, dificulten el desenvolupament d'aquestes activitats. L'abandonament de les activitats agràries afebleix el teixit econòmic i la identitat social del territori.

La dinamització del sector agrari condueix a una major autosostenibilitat en la gestió de la terra i l'activació de l'economia local, afavoreix la qualitat de vida i contribueix a l'autosuficiència i la construcció de comunitat.

Línies d'actuació

- A.1.3.1 Adaptació i execució del projecte "Espais test agraris" per connectar propietaris forestals amb joves interessats en explotar la terra. En aquest projecte es faciliten els processos progressius d'instal·lació de nous agents al sector agrari, coordinat mitjançant una governança consensuada amb tots els agents implicats.
- A.1.3.2 Elaboració d'un estudi del potencial de producció agrícola i ramadera de la RBM.
- A.1.3.3 Promoció de models de gestió comuna de terres que permetin optimitzar les produccions agrícoles mitjançant cooperatives de cultiu en comú i així potenciar la comercialització i assegurar l'homogeneïtat en el producte.
- A.1.3.4 Promoció d'un banc de terres del Montseny per a evitar l'abandó de terres de cultiu i assegurar la seva mantenició a través de la plataforma de BCN Smart Rural.
- A.1.3.5 Creació, potenciació i manteniment d'infraestructures de transformació agroalimentàries.
- A.1.3.6 Creació d'un espai que orienti i ajudi a productors de proximitat per a la transformació de productes agroalimentaris.
- A.1.3.7 Elaboració i difusió d'una guia per facilitar els tràmits necessaris per a l'explotació agrícola i ramadera.
- A.1.3.8 Promoció per l'adopció de certificacions de productes ecològics i sostenibles.
- A.1.3.9 Elaboració d'una planificació rural de la RBM com a bioregió. Això implica la creació d'una xarxa d'aliances amb el sector de la recerca, la producció, inversió per a fomentar processos de producció i transformació ecològics i sostenibles.
- A.1.3.10 Elaborar el Pla de prevenció d'incendis per tota la Reserva.



LE 1.3 ENFORTIMENT D'ACTIVITATS PRIMÀRIES: AGRICULTURA I RAMADERIA

Indicadors de seguiment

- I.1.3.1 Nombre de joves que han accedit a una terra, per a treballar-la i participants en el projecte Espais Test Agraris.
- I.1.3.2 Estudi que permeti dimensionar econòmicament el potencial de la ramaderia i l'agricultura sostenible.
- I.1.3.3 Nombre de cooperatives agrícoles i ramaderes al Montseny.
- I.1.3.4 Nombre d'hectàrees ofertes a través del Banc de Terres.
- I.1.3.5a Nombre d'infraestructures de transformació.
- I.1.3.5b Volum anual d'usuaris.
- I.1.3.6 Nombre d'espais que promoguin la transformació de productes alimentaris.
- I.1.3.7a Existència de la guia per facilitar els tràmits necessaris per a l'explotació agrícola i ramadera.
- I.1.3.7b Comunicació de la guia al web de la Reserva i 2 presentacions en el territori.
- I.1.3.8 Nombre de nous productors amb certificació orgànica.
- I.1.3.9 Pla rural de la RBM com a bioregió.
- I.1.3.10 Pla de prevenció d'incendis.

Contribució a accions i resultats del Pla d'Ordesa – Viñamala i als ODS

A1.3 A4.2 A4.3 A4.4 A4.5 A1.5 A7.3 B2.1 C3.1 C3.2 C4.2 C5.1 C5.2 C6.2 C5.1 C8.1





LE 1.4 PROMOCIÓ DE PRODUCTES DE PROXIMITAT

La promoció de productes de proximitat respon a un model de creixement més sostenible, amb viabilitat econòmica de les activitats agropecuàries i forestals i de dinamització del territori entorn del patrimoni natural, enfortint la seva identitat i el benestar de la comunitat.

La composició econòmica dels municipis de la RBM (agrícola, restauració, turisme i indústria) i la proximitat a centre urbans, resulta interessant per proveir no sols a la població del Montseny, sinó també per activar una comercialització més àmplia de cicles curts a les rodalies de la reserva.

Línies d'actuació

- A.1.4.1 Elaboració i implementació del reglament de la marca Montseny.
- A.1.4.2 Realització de prova pilot d'almenys un producte local amb la marca Montseny.
- A.1.4.3 Dinamització de la comercialització de productes del Montseny mitjançant circuits curts.
- A.1.4.4 Creació de la xarxa de establiments que utilitzen productes de la RBM.
- A.1.4.5 Campanya de comunicació per la promoció dels productes de la RBM.
- A.1.4.6 Potenciar la promoció i venda online de productes locals de la Taula de Productors.
- A.1.4.7 Utilització de les "Receptes de Biosfera" en una ruta gastronòmica temàtica.
- A.1.4.8 Promoció de festivals gastronòmics de receptes de la RBM.
- A.1.4.9 Creació i promoció d'una fira de productes de la RBM vinculats a la marca Montseny.

Indicadors de seguiment

- I.1.4.1 Reglament de la marca Montseny elaborat i implementat.
- I.1.4.2 Prova pilot de producte local amb la marca Montseny.
- I.1.4.3 Nombre de productes locals que tenen en el seu empaquetatge el logotip de la marca Montseny.
- I.1.4.4 Nombre d'establiments que utilitzen la marca Montseny.
- I.1.4.5 Nombre de campanyes realitzades.
- I.1.4.6 Nombre de productors afiliats a la Taula de Productors que realitzen venda online.
- I.1.4.7 Nombre d'establiments que pertanyen a la ruta gastronòmica de "Receptes de Biosfera".
- I.1.4.8 Nombre de festivals gastronòmics de receptes de la RBM.
- I.1.4.9 Nombre de visitants a la fira gastronòmica de productes del Montseny.

Contribució a accions i resultats del Pla d'Ordesa – Viñamala i als ODS

A1.1 A1.2 A1.3 A1.5 A2.3 A3.1 A3.2 A4.2 A4.4 A4.5 A5.1 A5.2 A6.2 A7.1 A7.2 A7.3 B1.2 B4.1 B5.1 C2.1 C3.1 C4.1 C4.2 C5.1 C6.1 C6.2 C7.2 C8.1 D3.14





E.E.2 CONEIXEMENT COM EIX DE DESENVOLUPAMENT

Més d'un centenar de científics han participat en recerques relacionades amb la RBM donant a conèixer detalladament la riquesa, les amenaces, les prioritats de conservació i els efectes derivats del canvi climàtic.

A més, la RBM compta amb una àmplia experiència en recerca a nivell etnològic, històric, arquitectònic, arqueològic, i en general en l'àmbit del patrimoni històric-cultural. En aquest sentit, es podria parlar d'activitats d'interpretació patrimonial al voltant de recursos naturals.

No obstant, aquesta recerca no ha estat àmpliament utilitzada i apropiada per al desenvolupament social i econòmic de la RBM.

En aquest eix estratègic es pretén convertir la riquesa del coneixement de la RBM en un actiu per dinamitzar noves economies, redefinir el perfil del turisme que es promou i portar l'educació ambiental al públic en general per construir una societat més conscient i respectuosa amb el medi natural.

El coneixement com a eix de desenvolupament de la RBM conduirà a:

- Un model de major valor agregat.
- El reconeixement de la validesa del coneixement autòcton transmès per via oral, els sabers populars, no sols en el sector acadèmic, també en el productiu i en general en la societat.
- L'establiment de relacions i vincles entre diferents disciplines per a aproximar-se a la comprensió de la RBM des de la conformació d'accions interdisciplinàries.



LE 2.1 POSICIONAMENT DEL MONTSENY COM UN NODE D'IMPULS DE LA BIOECONOMIA

Segons la FAO, la bioeconomia es defineix com la producció basada en el coneixement i la utilització de recursos biològics, així com també processos i mètodes biològics, per proporcionar béns i serveis de manera sostenible en tots els sectors econòmics.

Un node és un espai on emprenedors, societat civil, investigadors i administració pública, treballen junts, col·laboren, i formen una comunitat. El node genera una major font coneixement i col·laboració.

El posicionament de la RBM com a node de bioeconomia té com a propòsit el desenvolupament de tota una comunitat, més enllà del creixement individual d'iniciatives productives. Aquest posicionament determina com es desenvoluparà el territori, com interactua amb diferents actors entorn del coneixement que genera, i el posa en valor.

Línies d'actuació

- A.2.1.1 Posar en valor els centres de documentació i millorar el protocol de transferència de coneixement (PNRB -> centres de documentació) de manera que hi hagi un treball conjunt de compilació de tots els coneixements científics del territori en un nou sol lloc, fàcil d'accedir, usar i explorar.
- A.2.1.2 Trasllet de l'experiència del programa *Montseny a l'escola* i adaptació per a secundària i batxillerat per a aprofundir en temes d'ecologia, medi físic, patrimoni cultural i immaterial, biologia i models de desenvolupament.
- A.2.1.3 Generació d'aliances amb centres de recerca i universitats per a fomentar l'accés de joves al Montseny, amb programes dirigits al foment de la bioeconomia, mitjançant la creació d'iniciatives emprenedores.
- A.2.1.4 Desenvolupament d'aliances amb altres RB per fer transferència del coneixement..
- A.2.1.5 Definir les necessitats d'educació ambiental (els col·lectius als quals s'adrecen, els temes a tractar, els recursos necessaris, les metodologies, etc.) en el marc de l'estratègia d'educació ambiental
- A.2.1.6 Formació en bioeconomia per a tècnics municipals.



LE 2.1 POSICIONAMENT DEL MONTSENY COM UN NODE D'IMPULS DE LA BIOECONOMIA

Indicadors de seguiment

- I.2.1.1a Existència d'un Protocol de transferència de coneixement (PNRB -> centres de documentació).
- I.2.1.1b Nombre de consultes als Centres de documentació que contribueixin al desenvolupament d'iniciatives connectades als actius tangibles i intangibles de la RBM.
- I.2.1.2a Nombre de recursos educatius desenvolupats
- I.2.1.2b Nombre de centres / alumnes que els treballen
- I.2.1.3a Nombre d'aliances amb universitats i centres de recerca per a fomentar l'accés de joves al Montseny, amb programes dirigits al foment de la bioeconomia.
- I.2.1.3b Nombre de joves de la RBM que s'han beneficiat d'accés a programes universitaris vinculats a àmbits de treball alineats a l'estratègia de desenvolupament socioeconòmic de la RBM.
- I.2.1.4 Nombre d'aliances amb universitats i centres de recerca, entorn a iniciatives que provenen del coneixement del *Montseny*.
- I.2.1.5 Existència d'un informe amb les necessitats d'educació ambiental en la RBM.
- I.2.1.6 Nombre de tècnics municipals han realitzat formacions en bioeconomia.

Contribució a accions i resultats del Pla d'Ordesa – Viñamala i als ODS

A1.1 A1.2 A1.3 A1.4 A1.6 A3.1 A3.2 A4.1 A4.3 A4.5 A5.3 A7.1 B1.2 B2.1 B4.1 B5.1 C2.1 C4.1 C4.2 C5.1 C6.2 D2.3 D3.1





LP 2.2 PROMOCIÓ DE NOVES ECONOMIES A PARTIR DELS RECURSOS NATURALS I CULTURALS DEL MONTSENY

La promoció de la bioeconomia es construeix sobre els següents principis fonamentals::

- Fomentar la conservació de la natura.
- Tancar els cicles de la matèria: aprofitament integral.
- Producció i consum local.
- Ús de recursos renovables i energies netes. Té en compte l'ús de biomassa i bioprocessos eficients amb la finalitat d'aconseguir una producció sostenible.
- La bioeconomia ha de defensar en tot moment el medi ambient, evitant la destrucció i contaminació dels ecosistemes.

A més, considera altres aspectes com l'ús de tecnologies habilitants i convergents (inclosa la biotecnologia) i la integració entre l'agricultura, la salut i la indústria. L'activació de la bioeconomia en la RBM conduirà a:

- Aprofitar recursos actualment no aprofitats, que siguin renovables, per al desenvolupament de productes i serveis.
- Fer costat als investigadors que estan treballant per trobar millors maneres de desenvolupar productes claus en el dia-dia de les persones.
- Donar suport a la innovació per trobar noves maneres de fer les coses.
- Fer un ús responsable dels recursos naturals.
- Produir i consumir responsablement.
- Connectar, desenvolupar sinergies i posar en marxa projectes que beneficiïn a l'empresa, la societat i el medi natural.

Línies d'actuació

- A.2.2.1 Fomentar iniciatives vinculades al coneixement del patrimoni del Montseny amb museus, centres d'investigació, centres d'estudis, universitats i societat civil.
- A.2.2.2 Diagnosi per determinar viabilitat del programa *Adopta un ofici de la RBM* entre generacions.
- A.2.2.3 Programes de formació en noves tècniques i bones pràctiques en relació a la sostenibilitat i a la conservació i millora de la biodiversitat, adreçats a tècnics municipals.
- A.2.2.4 Atracció d'una plataforma d'inversió i finançament de models d'economia verda en la RBM.



LP 2.2 PROMOCIÓ DE NOVES ECONOMIES A PARTIR DELS ACTIUS NATURALS I CULTURALS DEL MONTSENY

Indicadors de seguiment

- I.2.2.1 Nombre de nous productes i serveis desenvolupats a partir de la bioeconomia.
- I.2.2.2 Model que permeti activar el relleu generacional en l'adopció d'oficis de la RBM.
- I.2.2.3 Nombre de persones formades en noves tècniques i bones pràctiques en relació a la sostenibilitat i a la conservació i millora de la biodiversitat
- I.2.2.4 Volum de recursos d'inversió, en el marc d'aliances amb aquest tipus de fons, per a escalar l'impacte d'iniciatives vinculades al creixement verd de la RBM.

Contribució a accions i resultats del Pla d'Ordesa – Viñamala i als ODS

A1.1 A1.2 A1.3, A1.6 A3.1 A3.2 A4.4 A5.3 A7.1 A7.2 A7.3 B1.2 B4.1 B5.1 C5.1 A5.3 A7.3 B1.2 B4.1 B7.2 C3.1 C8.1





LE 2.3 PROMOCIÓ D'UN MODEL D'ECOTURISME

L'ecoturisme fomenta el coneixement del medi natural i pot involucrar activament als visitants en activitats de ciència més o menys especialitzada mitjançant una experiència immersiva per tothom, amb molt, poc o cap coneixement científic.

L'àmplia recerca del patrimoni de la RBM, tant en l'àmbit natural com històric-cultural (etnològic, històric, arquitectònic, arqueològic, etc.), permet estructurar aquest tipus d'oferta turística. Incentivar i posicionar la RBM definirà un perfil de visitant que faci un ús respectuós del patrimoni, generarà activitats econòmiques de major valor agregat i permetrà l'educació del públic en general.

Aquest tipus de turisme pot incloure activitats d'interpretació patrimonial, integrant nous jugadors en la cadena de valor del turisme. Per exemple, en una ruta dedicada a l'aigua, es poden vincular als petits comerços locals i als experts que puguin donar coneixement científic sobre el tritó, sobre els usos i costums, les tradicions i les llegendes vinculades, per aportar encara més valor a l'experiència.

Amb aquest tipus de turisme s'activa també la innovació en l'oferta de productes o serveis diferencials. Addicionalment, ajuda a conservar més activament l'entorn natural, promovent valors com l'educació ambiental, el respecte dels visitants a la comunitat que els rep i la cooperació. En aquest punt el turisme es torna desitjable per a la comunitat de la RBM perquè genera beneficis no sols a nivell econòmic, sinó en els aspectes socials i ecològics de la sostenibilitat del destí. I per tant, alineat a la seva identitat.

Dintre de l'ecoturisme es pot fomentar el **turisme de recerca científica**. Els viatges de recerca, amb demanda de productes i serveis, s'inclouen dintre de la definició de turisme segons l'Organització Mundial de Turisme (OMT)¹. Es viatja amb un motiu professional fora del lloc de residència habitual pel que l'investigador és assimilable a un turista, consumint llocs i vivències diferents a la seva vida quotidiana. Aquesta forma s'assembla al turisme de negoci, però amb una motivació netament científica, l'objecte de la qual és adquirir coneixement i després publicar els resultats. En aquesta forma s'inclouen els viatges d'estudi, congressos, seminaris i altres esdeveniments similars.

Línies d'actuació

- A.2.3.1 Creació i promoció de protocol i aplicació tecnològica per controlar l'aforament en espais naturals i limitar l'accés per la gestió de visitants.
- A.2.3.2 Promoció de les bones pràctiques per les activitats esportives dins de la Reserva de la Biosfera.
- A.2.3.3 Continuar dinamitzant el Fòrum permanent de la CETS.
- A.2.3.4 Fer seguiment de les accions plantejades en l'estratègia de la CETS i brindar suport a les seves activitats en cas sigui necessari.
- A.2.3.5 Conveni amb institucions educatives i empreses turístiques locals per al desenvolupament de rutes d'expedició científica i sortides de camp.

¹Vinokurov (2004). What is Tourism?



LE 2.3 PROMOCIÓ D'UN MODEL D'ECOTURISME

Indicadors de seguiment

- I.2.3.1 Control del nombre de visitants, amb ús de nova tecnologia per a controlar l'aforament.
- I.2.3.2 Nombre de campanyes realitzades.
- I.2.3.3 Nombre de sessions promogudes en el Fòrum de la CETS.
- I.2.3.4 Nombre de revisions a la estratègia de la CETS.
- I.2.3.5 Nombre rutes d'expedicions científiques i sortides de camp realitzades.

Contribució a accions i resultats del Pla d'Ordesa – Viñamala i als ODS

A1.1 A1.2 A1.3 A1.5 A2.3 A4.1 A5.1 A7.3 B2.1 B4.1 B7.2 C3.1 C3.2 C5.1 C8.1



E.E.3 CONSTRUCCIÓ D'UNA COMUNITAT SOSTENIBLE

La construcció d'una comunitat sostenible és essencial per aconseguir un canvi sistèmic en la RBM. Aquest eix estratègic contribueix als altres eixos, afavorint una producció i consum sostenibles en línia amb el model de desenvolupament de la RBM.

Les comunitats sostenibles contribueixen a l'estabilitat dels ecosistemes, dels serveis ecosistèmics i influeixen en les dinàmiques socials i econòmiques.



LE 3.1 TRANSICIÓ CAP A UN MODEL DE SOSTENIBILITAT INTEGRAL

Per conduir tot el territori de la RBM a un model de creixement verd és necessari entendre la sostenibilitat no sols des de la conservació del patrimoni natural, també des de la generació d'accions que viabilitzen un model de desenvolupament verd i el recolzen. Per exemple, un model de turisme científic i sostenible ha d'estar recolzat per una mobilitat sostenible i l'ús d'eficient de l'energia i d'energies renovables.

Línies d'actuació

- A.3.1.1 Promocionar línies de subvenció per a l'ús d'energies renovables i generació d'incentius per a la transició a l'ús de renovables en negocis.
- A.3.1.2 Dinamitzar la Mesa Territorial per l'Adaptació al Canvi Climàtic (MeTACC) del Montseny
- A.3.1.3 Vetllar pel desplegament del "Pla d'acció per a l'adaptació al canvi climàtic del Parc Natural i Reserva de la Biosfera del Montseny"
- A.3.1.4 Campanya de conscienciació de prevenció de generació de residus.
- A.3.1.5 Promoció de centre comunitari per al compostatge i reciclatge de residus orgànics.
- A.3.1.6 Enfortiment i posada en marxa del *Projecte de Bioconstrucció*.
- A.3.1.7 Actualització i implementació del "*Estudi de la viabilitat de l'extensió del transport públic en la RBM*".
- A.3.1.8 Desenvolupament d'un Pla de viabilitat per al foment de la mobilitat sostenible entre territoris (vehicles compartits, elèctrics, etc.).
- A.3.1.9 Enfortiment de l'oferta de serveis culturals lligats al patrimoni cultural intangible de la RBM.
- A.3.1.10 Agenda comuna d'activitats culturals dins de la RBM.
- A.3.1.11 Foment i augment de l'oferta de voluntariats lligats a la conservació del patrimoni natural i cultural de la RBM.
- A.3.1.12 Accions d'acompanyament, enfortiment i incentius a dones que formin part d'iniciatives connectades a un creixement verd, sostenible, en la RB.
- A.3.1.13 Desenvolupament d'accions per a fomentar la integració social entre municipis de la reserva a partir del gaudi de la cultura i el patrimoni natural.



LE 3.1 TRANSICIÓ CAP A UN MODEL DE SOSTENIBILITAT INTEGRAL

Indicadors de seguiment

- I.3.1.1 Nombre d'establiments que han adoptat mesures per millorar l'eficiència energètica i ús de renovables.
- I.3.1.2 Nombre de accions per dinamitzar la mesa territorial.
- I.3.1.3 Indicadors d'avanç d'acció per a l'adaptació al canvi climàtic del Parc Natural i Reserva de la Biosfera del Montseny
- I.3.1.4 Nombre de campanyes realitzades.
- I.3.1.5 Nombre de participants en activitats del centre comunitari.
- I.3.1.6 Nombre d'iniciatives de bioconstrucció.
- I.3.1.7 Increment del percentatge de persones usuàries de mitjans de transport sostenibles.
- I.3.1.8 Mobilitat i dinamització de l'activitat entre municipis.
- I.3.1.9 Nombre d'ofertes culturals i avaluació de qualitat de les mateixes per part d'habitants de la RBM.
- I.3.1.10 Agenda cultural d'activitats de la RBM.
- I.3.1.11 Nombre d'ofertes de voluntariat lligades a la conservació.
- I.3.1.12 Nombre de dones participant en iniciatives de creixement verd i sostenible.
- I.3.1.13 Nombre d'accions per a fomentar la integració social entre municipis de la reserva a partir del gaudi de la cultura i el patrimoni natural.

Contribució a accions i resultats del Pla d'Ordesa – Viñamala i als ODS

A1.3 A1.5 A7.3 B2.1 C3.1 C3.2 C5.1 C8.1





LE 3.2 ENFORTIMENT DE LA "IDENTITAT" MONTSENY

La construcció d'un projecte comú de conservació i desenvolupament de la RBM passa per la construcció d'identitat. La identitat és una condició necessària per posar en valor la RBM. Per a què aquest actiu ofereixi un potencial de desenvolupament real és necessari omplir-lo de contingut, dissenyant, implementant i aprofundint en processos de desenvolupament de caràcter territorial.

La *identitat del Montseny* és una creació cultural en la qual el binomi patrimonial natura / cultura és un element bàsic de creació d'identitat.

Cal remarcar en aquest sentit la declaració de les Bones Pràctiques per part de la UNESCO, amb la col·laboració del Parc Natural del Montseny, el Museu Etnològic del Montseny "la Gabella" i la Direcció General de Cultura Popular i Associacionisme Cultural. L'objectiu principal del projecte fou el de relacionar la Convenció de PCI amb el Programa sobre l'Home i la Biosfera de la UNESCO, vinculant el patrimoni cultural amb el patrimoni natural, i plantejant com el patrimoni cultural pot posar-se al servei d'un model de desenvolupament sostenible. El resultat fou una metodologia d'inventaris de Patrimoni Cultural Immaterial aplicable a d'altres Reserves de la Biosfera o en indrets de gran valor natural, un exhaustiu inventari de 294 manifestacions culturals, i una proposta de contribució del patrimoni cultural immaterial al desenvolupament sostenible.

La identitat territorial és un element aglutinador i catalitzador de les iniciatives de desenvolupament. La valorització de les especificitats de la RBM ha de ser una garantia de la seva sostenibilitat (econòmica, social i mediambiental) a llarg termini.

Línies d'actuació

- A.3.2.1 Creació d'una estratègia de comunicació i participació interna per la difusió del Pla d'acció de la RBM.
- A.3.2.2 Implementació d'estratègia de comunicació per promoure la participació de la població jove.
- A.3.2.3 Promoció de centres d'expressió de cultura i tradició de la RBM (contingut cultural, educatiu, oci) amb aliances amb teatres i centres literaris de Barcelona i Girona.
- A.3.2.4. Promoció dels centres patrimonials del territori (museus, centres de documentació, monuments, centres d'interpretació, exposició i punts d'informació del parc) i de l'acció vers la recerca i la recuperació del patrimoni cultural, tangible i intangible (monuments, jaciments, festes, tradicions, gastronomia, etc).
- A.3.2.5 Grup de treball / taula amb representació municipal per vetllar per la implementació del Pla d'acció.
- A.3.2.6 Creació d'un programa d'intervenció comunitària que busqui la cohesió inter-generacional, intercultural i territorial.
- A.3.2.7 Dur a terme les activitats del Pla d'igualtat de gènere de la RBM.
- A.3.2.8 Enfortiment del programa "Montseny a la escola" com element identitari en les futures generacions, tant a nivell cultural com de territori o paisatge natural.



Indicadors de seguiment

- I.3.2.1 Nombre de campanyes realitzades.
- I.3.2.2a Nombre de joves participants a les sessions de la RBM.
- I.3.2.2b Reconeixement i mobilització dels joves entorn a accions del Pla d'acció.
- I.3.2.3 Nombre de centres promocionats i d'aliances amb teatres i centres literaris de Barcelona i Girona.
- I.3.2.4 Nombre d'accions de promoció dels centres patrimonials del territori.
- I.3.2.5 Nombre de reunions realitzades en el grup de treball.
- I.3.2.6 Nombre d'accions d'integració territorial.
- I.3.2.7 Nombre d'accions implementades del Pla d'igualtat de gènere de la RBM.
- I.3.2.8 Nombre d'accions dirigides a enfortir el programa "Montseny a la escola".

Contribució a accions i resultats del Pla d'Ordesa – Viñamala i als ODS

A1.3 A1.5 A7.3 B2.1 C3.1 C3.2 C5.1 C8.1





LE 3.3 INTEGRACIÓ EN XARXES

La integració en xarxes afavoreix l'aprenentatge d'altres reserves, així com la rèplica i escala de bones pràctiques en la RBM.

Línies d'actuació

- A.3.3.1 Enfortiment d'aliances i col·laboracions amb tots els col·lectius de l'àmbit RB i amb altres Reserves.
- A.3.3.2 Creació d'un espai per a fer seguiment i col·laborar amb les iniciatives de sostenibilitat realitzades per les municipalitats de la RBM.
- A.3.3.3 Participació en iniciatives promogudes per la UNESCO i la Xarxa Mundial de Reserves de la Biosfera i la Xarxa Espanyola de Reserves de la Biosfera.

Indicadors de seguiment

- I.3.3.1 Nombre d'iniciatives impulsades en aliança amb altres reserves de la biosfera.
- I.3.3.2 Nombre de col·laboracions amb les municipalitats de la RBM.
- I.3.3.3 Nombre d'experiències de la RBM escalades, replicades en altres espais naturals.

Contribució a accions i resultats del Pla d'Ordesa – Viñamala i als ODS

A1.1 A1.3 A3.1 A3.2 A4.1 A4.5, A5.3 A7.1, B1.2, B2.1, B4.1, B5.1, C2.1, C4.1, C4.2, C5.1, C6.2, D2.3, D3.1 E4.1







9. INCIDÈNCIES EN POLÍTICA PÚBLICA

L'aposta del present Pla d'acció per dinamitzar un desenvolupament socioeconòmic vinculat a la conservació respon i ha de ser recolzat per polítiques públiques que enforteixin aquest procés, el repliquin i escalin a altres espais naturals.

La conservació de la biodiversitat com a valor públic és responsabilitat de tota la ciutadania i els actors econòmics, socials i institucionals del país, a qui beneficia directa o indirectament. És necessari dur a terme accions que permetin adoptar un nou paradigma per a l'administració pública on la preservació de l'equilibri ecològic ha de tenir un lloc central. Es parla de canvi de paradigma en la gestió pública perquè el desenvolupament sostenible implica una profunda reorientació dels processos econòmics, socials i polítics que el concepte tradicional de desenvolupament, centrat en el creixement de la producció i el consum, no té present.

La recent creació de l'Agència de la Natura, junt amb l'Estratègia del Patrimoni Natural i la Biodiversitat de Catalunya, hauran de permetre generar les eines i mecanismes que es necessiten per desplegar més accions i incentius per a un desenvolupament socioeconòmic vinculat a la conservació. En línia amb aquests esforços, i dimensionant el potencial d'un creixement verd i sostenible, s'observen les següents estratègies de política pública que podrien potenciar el model de desenvolupament proposat en la RBM.

A. Estratègies per dinamitzar economies verds

La desaparició de certs usos i pràctiques de gestió és una dinàmica que pot tenir implicacions per la conservació del medi.

Les polítiques exclusivament restrictives resulten insuficients per impulsar un model de conservació autosostenible on formin part els diferents agents econòmics i del territori. Si pensem en la RBM com un territori viu, hi ha una interacció entre les persones i el capital natural. Fruit d'aquesta es beneficien en termes de desenvolupament socioeconòmic i conservació del medi ambient.

En aquest sentit, el present Pla d'acció mostra la manera com la conservació de la biodiversitat pot ser una oportunitat per al desenvolupament socioeconòmic.

La creació d'incentius econòmics per promoure l'ús i aprofitament sostenible dels recursos naturals ha de ser prou poderós per superar les asimetries dels beneficis de curt termini que suposa l'extracció de recursos naturals sense una estratègia de conservació.

Els incentius econòmics (via preus, subsidis, impostos) han de buscar un equilibri per no derivar en un problema d'equitat social. D'aquí es desprèn també la necessitat de planificació territorial per aconseguir el màxim aprofitament de l'espai natural.



Adicionalment, les limitacions per a monitorar el compliment de regulacions fan que sigui més convenient fomentar els incentius econòmics. En aquest sentit sembla més eficient generar incentius per una recol·lecció ordenada i dotada d'una traçabilitat de recursos forestals no fusters, que aplicar regulacions aïllades que impliquin un monitoratge costós del seu compliment.

B. Estratègies per crear estructures de governança adients

La construcció d'economies verdes passa per models i estructures de governança més locals i de democràcia participativa. Si bé la RBM compta amb diferents estructures de governança local, associacions, comitès, etc., per als diferents sectors, aquestes manquen d'integració i d'una identitat comuna sota la qual totes impulsin les seves activitats i que potenciïn i diferenciïn la RBM d'altres espais naturals.

Canvis en la governança tindrien efectes en decisions claus per la RBM. És fonamental l'alineament dels diferents municipis que la componen, no sols en infraestructura, també en la seva identitat, l'oferta de productes i serveis i el seu posicionament, així com en la presa de decisions amb un enfocament més integral.

C. Estratègies per a enfortir i posar en valor la riquesa ecosistèmica en diferents sectors i àmbits.

La riquesa científica de la RBM ha quedat, en gran part, restringida al sector acadèmic. Aquesta riquesa constitueix un actiu important per a millorar les condicions de vida dels habitants i generar noves economies. És necessari:

- Generar mecanismes i eines per a portar aquest coneixement a altres escenaris desencadenaria una major innovació en el territori.
- Impulsar les iniciatives articulant el sector acadèmic, productiu, científic i societat civil.
- Promoure la aplicabilitat del patrimoni natural de la RBM en diversos sectors: salut, indústries creatives, cultura, models de governança, alimentació, etc.
- Promoure l'aplicació pràctica del capital científic de la RBM a iniciatives.
- Generar polítiques d'educació ambiental per a la població en general que ajudin a definir un model de cultura ciutadana.



10. PROGRAMA DE MONITORATGE

El Pla d'acció de la Reserva de la Biosfera del Montseny 2021 – 2030 té unes línies d'acció concretes per a implementar-se en els propers 5 anys (2021 – 2025). Pels últims 5 anys, donada la imprevisibilitat del món actual, es valorarà el primer quinquenni i es definiran noves accions.

S'estableix un programa de monitoratge que permeti la seva adaptació en cas de que el panorama socioeconòmic, tècnic o polític canviï o presenti dificultats imprevistes, com ara la pandèmia global.

Aquest programa permetrà realitzar una avaluació global i periòdica de l'estat d'implementació del Pla d'acció, així com mesurar l'efectivitat de les accions proposades per a la consecució dels objectius establerts.

Per a això es proposen les següents mesures:

- **Anualment:** Elaboració d'un informe d'activitats desenvolupades durant l'any que estiguin lligades a les línies d'acció proposades en aquest Pla d'acció. Aquest informe servirà com una revisió anual del grau de compliment de les línies d'acció.
- **Final del tercer any:** Es realitzarà una revisió integral del Pla d'acció en el qual es reportaran el compliment de les metes plantejades i el grau d'avanç en cada línia estratègica a partir dels indicadors proposats per a cadascun. S'avaluarà l'eficàcia de les accions fins avui i, en cas ser necessari, s'actualitzaran els objectius, metes a complir i línies d'acció.
- **Final del cinquè any:** Es realitzarà l'avaluació final del Pla d'acció i es revisarà l'eficàcia de les accions preses. També es farà l'actualització i definició de les següents línies d'acció per als següents 5 anys.

	2020	2021	2022	2023	2024	2025
Aprovació del Pla d'acció						
Informe anual						
Avaluació del Pla d'acció						
Actualització i definició de noves línies d'acció quinquenal						



11. CALENDARI

	2021	2022	2023	2024	2025
A.1.1.1 Estudi per a determinar rutes de mercat, aprofitament i ús sostenible de productes forestals no fusters.	■				
A.1.1.2 Desenvolupament d'un Pla d'acció per a la silvicultura sostenible al Montseny i la gestió forestal adaptativa.	■				
A.1.1.3 Estudiar la viabilitat d'implementar el programa "Carnet Montseny" i fer una acció pilot.		■			
A.1.1.4 Promoció de bones pràctiques ambientals pel bon maneig de recursos forestals.	■				
A.1.1.5 Actualització i desenvolupament d'un nou Pla d'acció per a l'aprofitament cinegètic.		■			
A.1.1.6 Creació i implementació d'un pla de desenvolupament de pesca.			■		

LE 1.1 GESTIÓ INTEGRAL

E.E.1. GESTIÓ INTEGRAL I SOSTENIBLE

Activitat puntual que comença i acaba el mateix any

Activitat contínuua que es manté en els següents anys

(*) Activitat a programar-se per a començar després dels primers 5 anys



11. CALENDARI

	2021	2022	2023	2024	2025
A.12.1 Creació de mecanismes de compensació, aportacions voluntàries a projectes de conservació concrets.					
A.12.2 Promocionar la vinculació d'espècies protegides a productes, marques, campanyes de comunicació, activitats de natura o iniciatives que es produeixin o facin dins de l'àrea d'influència de la Reserva.					
A.12.3 Ampliació de programa de convenis amb propietaris per a la custòdia del territori.					
A.12.4 Control d'espècies exòtiques invasores d'acord amb el Pla de conservació.					
A.12.5 Regularitzar i professionalitzar les activitats vinculades a la conservació, interpretació de la natura, educació ambiental i turisme de natura.					
A.12.6 Generar accions per implicar la societat en la conservació de la natura.					
A.2.1.7 Actualització i ampliació del Pla de conservació i els inventaris en la zona de transició de la RBM.					
A.12.8 Promoure models i pràctiques que enforteixin mútuament la conservació del patrimoni natural i la biodiversitat i la productivitat agrària.					
A.12.9 Posar en valor les funcions ecològiques i serveis ecosistèmics que, tot i no generar un ús/ aprofitament humà, proveeixen i milloren la biodiversitat, aporten riquesa patrimonial, valors ètics i estètics, salut i benestar.					
A.12.10 Promoure la recuperació d'espais oberts amb criteris de conservació de la biodiversitat.					

LE 12 PROTECCIÓ DE LA BIODIVERSITAT

Activitat puntual que comença i acaba el mateix any

Activitat cont inua que es manté en els següent anys

(*) Activitat a programar-se per a començar després dels primers 5 anys



11. CALENDARI

	2021	2022	2023	2024
LE 1.3 ENFORTIMENT D'ACTIVITATS PRIMÀRIES: AGRICULTURA I RAMADERIA	A.1.3.1 A adaptació i execució del projecte “Espais test agraris” per connectar propietaris forestals amb joves interessats en explotar la terra.			
	A.1.3.2 Elaboració d'un estudi del potencial de producció agrícola i ramadera de la RBM.			
	A.1.3.3 Promoció de models de gestió comuna de terres que permetin optimitzar les produccions agrícoles mitjançant cooperatives de cultiu en comú i així potenciar la comercialització i assegurar l'homogeneïtat en el producte.			
	A.1.3.4 Promoció d'un banc de terres del Montseny per a evitar l'abandó de terres de cultiu i assegurar la seva mantinència a través de la plataforma de BCN Smart Rural.			
	A.1.3.5 Creació, potenciació i manteniment d'infraestructures de transformació agroalimentàries			
	A.1.3.6 Creació d'un espai que orienti i ajudi a productors de proximitat per a la transformació de productes agroalimentaris. (*)			
	A.1.3.7 Elaboració i difusió d'una guia per facilitar els tràmits necessaris per a l'explotació agrícola i ramadera.			
	A.1.3.8 Promoció per l'adopció de certificacions de productes ecològics i sostenibles.			
	A.1.3.9 Elaboració d'una planificació rural de la RBM com a bioregió. Això implica la creació d'una xarxa d'aliances amb el sector de la recerca, la producció, inversió per a fomentar processos de producció i transformació ecològics i sostenibles.			
	A.1.3.10 Elaborar el Pla de prevenció d'incendis per tota la Reserva.			

EE.E.1. GESTIÓ INTEGRAL I SOSTENIBLE

Activitat puntual que comença i acaba el mateix any

Activitat cont inua que es manté en els següent anys

(*) Activitat a programar-se per a començar després dels primers 5 anys



11. CALENDARI

	2021	2022	2023	2024	2025
A.14.1 Elaboració i implementació del reglament de la marca Montseny.	■				
A.14.2 Realització de prova pilot d'almenys un producte local amb la marca Montseny.		■			
A.14.3 Dinamització de la comercialització de productes del Montseny mitjançant circuits curts.			■	■	■
A.14.4 Creació de la xarxa de establiments que utilitzen productes de la RBM.		■			
A.14.5 Campaña de comunicació per la promoció dels productes de la RBM.		■	■	■	■
A.14.6 Potenciar la promoció i venda online de productes locals de la Taula de Productors.		■	■	■	■
A.14.7 Utilització de les "Receptes de Biosfera" en una ruta gastronòmica temàtica.		■			
A.14.8 Promoció de festivals gastronòmics de receptes de la RBM.		■			
A.14.9 Creació i promoció d'una fira de productes de la RBM vinculats a la marca Montseny.			■	■	■

Activitat puntual que comença i acaba el mateix any

Activitat contínuua que es manté en els següent anys

(*) Activitat a programar-se per a començar després dels primers 5 anys



11. CALENDARI

	2021	2022	2023	2024	2025
LE 2.1					
POSICIONAMENT DEL MONTSENY COM UN NODE D'IMPULS DE LA BIOECONOMIA					
A.2.1.1 Posar en valor els centres de documentació i millorar el protocol de transferència de coneixement de manera que hi hagi un treball conjunt de compilació de tots els coneixements científics del territori en un nou sol lloc, fàcil d'accedir, usar i explorar.					
A.2.1.2 Trasllat de l'experiència del programa Montseny a l'escola i adaptació per a secundària i batxillerat per a aprofundir en temes d'ecologia, medi físic, patrimoni cultural i immaterial, biologia i models de desenvolupament.					
A.2.1.3 Generació d'aliances amb centres de recerca i universitats per a fomentar l'accés de joves al Montseny, amb programes dirigits al foment de la bioeconomia, mitjançant la creació d'iniciatives emprenedores.					
A.2.1.4 Desenvolupament d'aliances amb altres RB per fer transferència del coneixement.					
A.2.1.5 Definir les necessitats d'educació ambiental (a que col·lectives, que temari, recursos necessaris i metodologia a utilitzar) en el marc de l'estratègia d'educació ambiental					
A.2.1.6 Formació en bioeconomia per tècnics municipals.					

E.E.2 CONEIXEMENT COM A EIX DE DESENVOLUPAMENT

Activitat puntual que comença i acaba el mateix any

Activitat cont inua que es manté en els següent anys

(*) Activitat a programar-se per a començar després dels primers 5 anys



11. CALENDARI

	2021	2022	2023	2024	2025
LP 2.2 PROMOCIÓ DE NOVES ECONOMIES A PARTIR DELS ACTIUS NATURALSI CULTURALS DEL MONTSENY	A.2.2.1 Creació de la iniciativa amb centres d'estudis, universitats i societat civil, per fomentar iniciatives vinculades al coneixement del Montseny (recursos culturals i naturals).				
	A.2.2.2 Diagnosi per determinar viabilitat del programa Adopta un ofici de la RBM entre generacions. (*)				
	A.2.2.3 Programes de formació en noves tècniques i bones pràctiques en relació a la sostenibilitat i a la conservació i millora de la biodiversitat, adreçats a tècnics de la RBM.				
	A.2.2.4 Atracció d'una plataforma d'inversió i finançament de models d'economia verda en la RBM. (*)				
LE 2.3 PROMOCIÓ D'UN MODEL D'ECOTURISME	A.2.3.1 Creació i promoció de protocol i aplicació tecnològica per controlar l'aforament en espais naturals i limitar l'accés per la gestió de visitants.				
	A.2.3.2 Promoció de les bones pràctiques de per a les activitats Esportives dins de la Reserva de la Biosfera.				
	A.2.3.3 Continuar dinamitzant el Fòrum permanent de la CETS.				
	A.2.3.4 Fer seguiment de les accions plantejades en l'estratègia de la CETS i brindar suport a les seves activitats en cas sigui necessari.				
	A.2.3.5 Conveni amb institucions educatives i empreses turístiques locals per al desenvolupament de rutes d'expedició científica (sortides de camp).				

Activitat puntual que comença i acaba el mateix any

Activitat cont inua que es manté en els següent anys

(*) Activitat a programar-se per a començar després dels primers 5 anys



11. CALENDARI

	2021	2022	2023	2024	2025
LE 3.1 TRANSICIÓ CAP A UN MODEL DE SOSTENIBILITAT INTEGRAL					
A.3.1.1 Promocionar línies de subvenció per a l'ús d'energies renovables i generació d'incentius per a la transició a l'ús de renovables en negocis.					
A.3.1.2 Dinamitzar la Mesa Territorial per l'Adaptació al Canvi Climàtic (MeTACC) del Montseny					
A.3.1.3 Vetllar pel desplegament del "Pla d'acció per a l'adaptació al canvi climàtic del Parc Natural i Reserva de la Biosfera del Montseny"					
A.3.1.4 Campanya de conscienciació de prevenció de generació de residus.					
A.3.1.5 Promoció de centre comunitari per al compostatge i reciclatge de residus orgànics.					
A.3.1.6 Enfortiment i posada en marxa del Projecte de Bioconstrucció.					
A.3.1.7 Actualització i implementació del "Estudi de la viabilitat de l'extensió del transport públic en la RBM".					
A.3.1.8 Desenvolupament d'un Pla de viabilitat per al foment de la mobilitat sostenible entre territoris (vehicles compartits, elèctrics, etc.).					
A.3.1.9 Enfortiment de l'oferta de serveis culturals lligats al patrimoni cultural intangible de la RBM.					
A.3.1.10 Agenda comuna d'activitats culturals dins de la RBM. (*)					
A.3.1.11 Foment i augment de l'oferta de voluntariats lligats a la conservació del patrimoni natural i cultural de la RBM. (*)					
A.3.1.12 Accions d'acompanyament, enfortiment i incentius a dones que formin part d'iniciatives connectades a un creixement verd, sostenible, en la RB.					
A.3.1.13 Desenvolupament d'accions per a fomentar la integració social entre municipis de la reserva a partir del gaudi de la cultura i el patrimoni natural. (*)					

Activitat puntual que comença i acaba el mateix any

Activitat contínua que es manté en els següents anys

(*) Activitat a programar-se per a començar després dels primers 5 anys



11. CALENDARI

	2021	2022	2023	2024	2025
A.3.2.1 Creació d'una estratègia de comunicació i participació interna per la difusió del Pla d'acció de la RBM.					
A.3.2.2 Implementació d'estratègia de comunicació per promoure la participació de la població jove.					
A.3.2.3 Promoció de centres d'expressió de cultura i tradició de la RBM (contingut cultural, educatiu, oci) amb aliances amb teatres i centres literaris de Barcelona i Girona.					
A.3.2.4 Promoció dels centres patrimonials del territori i de l'acció vers la recerca i la recuperació del patrimoni cultural, tangible i intangible					
A.3.2.5 Grup de treball / taula amb representació municipal per vetllar per la implementació del Pla d'acció.					
A.3.2.6 Creació d'un programa d'intervenció comunitària que busqui la cohesió inter-generacional, intercultural i territorial.					
A.3.2.7 Dur a terme les activitats del Pla d'igualtat de gènere de la RBM.					
A.3.2.8 Enfortiment del programe "Montseny a la escola" com element identitari en les futures generacions, tant a nivell cultural com de territori o paisatge natural.					
A.3.3.1 Enfortiment d'aliances i col·laboracions amb tots els col·lectius de l'àmbit RB i amb altres Reserves.					
A.3.3.2 Creació d'un espai per a fer seguiment i col·laborar amb les iniciatives de sostenibilitat realitzades per les municipalitats de la RBM. (*)					
A.3.3.3 Participació en iniciatives promogudes per la UNESCO i la Xarxa Mundial de Reserves de la Biosfera i la Xarxa Espanyola de Reserves de la Biosfera					

LE 3.2 ENFORTIMENT DE LA "IDENTITAT" MONTSENY

LE 3.3 INTEGRACIÓ EN XARXES

Activitat puntual que comença i acaba el mateix any

Activitat cont inua que es manté en els següent anys

(*) Activitat a programar-se per a començar després dels primers 5 anys

PLA D'ACCIÓ

RESERVA DE LA BIOSFERA DEL MONTSENY

2021 - 2030

3 de desembre de 2020