

PROPOSTA DE PLA D'ACCIÓ DE LA RESERVA DE LA BIOSFERA DEL MONTSENY

**Consell Coordinador extraordinari
7 d'octubre de 2014**

PLA D'ACCIÓ RESERVA DE LA BIOSFERA DEL MONTSENY

1 INTRODUCCIÓ

1.1 La Reserva de la biosfera del Montseny

1.1.1 Data de creació

Declaració com a Reserva de la Biosfera

Resolució del Comitè Internacional de Coordinació del Programa MAB de la UNESCO de 28 d'abril de 1978: incorporació del parc natural del Montseny a la xarxa internacional de reserves de la biosfera dins del programa "l'Home i la Biosfera" (MAB) de la UNESCO.

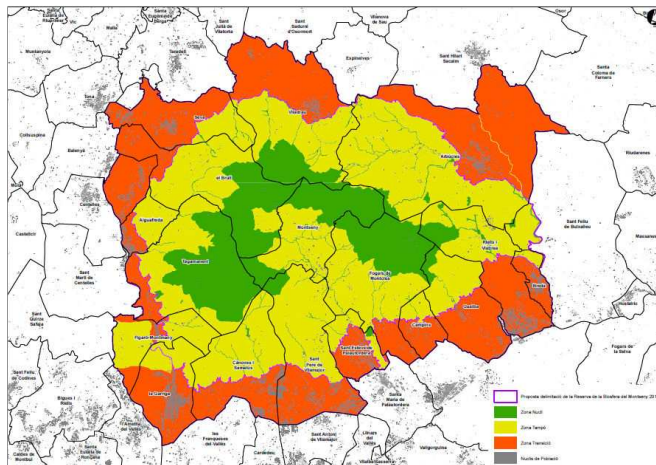
Resolució del Comitè Internacional de Coordinació del Programa MAB de la UNESCO de 14 de juny de 2014: adaptació a l'Estratègia de Sevilla, revisió i ampliació de la Reserva de la biosfera del Montseny

1.1.2 Àmbit administratiu

La superfície total de la reserva és de 50.166,63 ha. Per tal de definir tractaments i usos específics més ajustats a les característiques concretes del territori, el pla d'acció estableix i delimita les zones següents:

Zonificació de la Reserva de la biosfera del Montseny	Extensió (ha)
Zona nucli	9.058,07
Zona tampó	22.914,00
Zona de transició	18.194,56
Extensió total	50.166,63

1.1.3 Mapa de la Reserva de la biosfera del Montseny



1.1.4 Comarques i municipis de l'àmbit de la Reserva de la biosfera

El territori de la Reserva de la biosfera inclou sòls pertanyents a 18 municipis de les comarques del Vallès Oriental, Osona i la Selva, de les províncies de Barcelona i Girona.

Municipi	Sup. R. Biosf.	Sup. Total	% de R. Biosf.
Aiguafreda	789,75	789,75	100,00
El Brull	4.103,03	4.103,03	100,00
Campins	729,13	729,13	100,00
Cànoves i Samalús	2.919,10	2.919,10	100,00
Figaró i Montmany	1.498,90	1.498,90	100,00
Fogars de Montclús	3.971,54	3.971,54	100,00
La Garriga	1.879,80	1.879,80	100,00
Gualba	2.328,96	2.328,96	100,00
Montseny	2.676,84	2.676,84	100,00
Sant Esteve de Palautordera	1.063,92	1.063,92	100,00
Sant Pere de Vilamajor	3.472,20	3.472,20	100,00
Seva	3.040,30	3.040,30	100,00
Tagamanent	4.330,86	4.330,86	100,00
Subtotal (Barcelona)	32.804,33	32.804,33	100,00
Arbúcies	8.622,30	8.622,34	100,00
Breda	501,99	501,99	100,00
Riells i Viabrea	2.697,60	2.697,51	100,00
Sant Feliu de Buixalleu	403,70	6.194,00	6,51
Viladrau	5.072,72	5.072,73	100,00
Subtotal (Girona)	17.298,31	23.088,57	74,92
Total general¹	50.102,64	55.892,90	89,64

2 OBJECTIUS GENERALS DE LA GESTIÓ

D'acord amb el Programa Home i Biosfera de la UNESCO, la Reserva de la Biosfera del Montseny ha de complir els objectius fonamentals següents:

- La conservació i millora de la diversitat biològica, dels processos ecològics i del patrimoni cultural, del conjunt de valors naturals i culturals i dels paisatges de la reserva.
- La potenciació de les polítiques públiques i de les activitats econòmiques que contribueixin a impulsar el model de desenvolupament sostenible.
- El foment de les línies de recerca, formació i divulgació que contribueixin a experimentar models de desenvolupament sostenible i a divulgar-los, consolidant la reserva com un referent a nivell internacional.
- La organització d'una estructura de gestió, basada en la coordinació de totes les administracions implicades i en la participació social que permeti assolir els objectius de la reserva.

¹ Els totals generals en la present taula de municipis i els totals generals de la taula de zonificació (pàgina 3) no es corresponen exactament perquè les superfícies provenen de fonts diferents i hi ha diferències en la cartografia i/o metodologia utilitzada per calcular-les.

Els objectius generals del Programa MAB s'han desplegat i actualitzat, amb posterioritat principalment amb l'Estratègia de Sevilla, l'any 1995, amb la formulació de deu objectius estratègics:

- A. Millorar la cobertura de la diversitat natural i cultural, mitjançant la Xarxa Mundial de Reserves de la biosfera..
- B. Integrar les reserves de la biosfera en el planejament de la conservació.
- C. Aconseguir el recolzament i la participació de la població local.
- D. Assolir un equilibri harmoniós entre les diferents zones de la reserva.
- E. Integrar la reserva de la biosfera en el planejament regional.
- F. Ampliar el coneixement de les interaccions entre els éssers humans i la biosfera.
- G. Millorar les activitats d'observació permanent.
- H. Fomentar l'educació, la consciència pública i la participació.
- I. Millorar la formació d'especialistes i administradors.
- J. Integrar les funcions de la Reserva de la biosfera.
- K. Enfortir la Xarxa Mundial de Reserves de la biosfera.

Més recentment, aquests objectius s'han concretat amb el Pla d'Acció de Madrid (2008) i, pel que fa a la Xarxa Espanyola de Reserves de la biosfera, a través del Pla d'Acció del Montseny (2009) .

3 LÍNIES DE GESTIÓ: OBJECTIUS ESPECÍFICS I PROGRAMES DE GESTIÓ.

D'aquests objectius generals es dedueixen les quatre línies bàsiques de gestió, que òbviament estan relacionades amb els tres grans objectius que tenen una traducció en el pla d'acció: la conservació de la biodiversitat, el desenvolupament sostenible i l'experimentació de models exportables, als quals cal afegir l'organització i coordinació, com a objectiu instrumental

3.1 Programa de conservació de la diversitat biològica i el patrimoni cultural

Dins dels objectius generals:

- La conservació i millora de la diversitat biològica, dels processos ecològics i del patrimoni cultural del conjunt de valors naturals i culturals i dels paisatges de la reserva.

Dins dels objectius de l'Estratègia de Sevilla:

- Millorar la cobertura de la diversitat natural i cultural, mitjançant la Xarxa Mundial de Reserves de la biosfera..
- Integrar les reserves de la biosfera en el planejament de la conservació.
- Assolir un equilibri harmoniós entre les diferents zones de la reserva.
- Ampliar el coneixement de les interaccions entre els éssers humans i la biosfera.

Objectius específics:

- Garantir el compliment de la funció de conservació a la zona nucli.
- Garantir la conservació dels valors naturals i del paisatge a les zones tampó i de transició.
- Desenvolupar les accions de prevenció de riscos naturals o d'origen antròpic que puguin amenaçar la reserva.
- Restaurar el paisatge i els valors naturals de les àrees d'interès degradades.
- Preservar el patrimoni cultural del Montseny, amb especial atenció a aquells elements amb una més alta valoració.
- Realitzar el catàleg del patrimoni cultural de la Reserva, recollint i integrant els treballs ja existents.
- Col·laborar amb els museus i altres institucions de l'àmbit de la Reserva en matèria de preservació del patrimoni cultural.

Objectius, línies d'acció i activitats:

Objectius	Línies d'acció	Activitats
Garantir el compliment de la funció de conservació a la zona nucli	Desenvolupar el pla de conservació del parc	- Comptar amb un document de planejament de caràcter general que defineixi les estratègies i línies generals d'actuació per a donar compliment a l'objectiu de conservació dels valors naturals.
Garantir la conservació dels valors naturals i del paisatge a les zones tampó i de transició.	Desenvolupar el Pla de conservació del Montseny a la zona tampó.	- Comptar amb un document de planejament de caràcter general que defineixi les estratègies i línies generals d'actuació per a donar compliment a l'objectiu de conservació dels valors naturals. - Elaborar i desenvolupar programes de conservació de les zones tampó dels Cingles del Bertí i de la riera d'Arbúcies, d'acord amb les directrius derivades de la Xarxa Natura 2000. - Millorar l'estat de les riberes del Congost – Besós (La Garriga)
	Identificar els elements, hàbitats i paisatges d'interès natural a la zona de transició i desenvolupar accions de conservació.	- Elaborar i cartografiar un inventari d'elements d'interès natural a la zona de transició. - Col·laborar amb els ajuntaments en la definició i realització d'actuacions.
Desenvolupar les accions de prevenció de riscos naturals o d'origen antròpic que puguin amenaçar la reserva.	Elaborar el pla de prevenció d'incendis del perímetre de protecció prioritària del Montseny.	- Comptar amb un document de planejament que defineixi les estratègies i prioritats en la prevenció d'incendis de l'àmbit de la Reserva. - Coordinar la prevenció del Parc (zona nucli) amb els plans municipals de prevenció d'incendis.
	Seguiment de situacions de risc i afectació del medi natural per causa de factors naturals.	- Desenvolupar protocols d'actuació davant situacions de risc i emergències en general. - Establir mecanismes de coordinació amb els plans d'emergències municipals.

<p>Restaurar el paisatge i els valors naturals de les àrees d'interès degradades</p>	<ul style="list-style-type: none"> - Elaborar i desenvolupar un programa de restauració i millora de les zones degradades 	<ul style="list-style-type: none"> - Restauració de zones afectades per activitats extractives. - Restauració de les zones periurbanes i de les zones afectades per la freqüentació i per infraestructures.
<p>Vetllar pel manteniment de la qualitat de les aigües superficials</p>	<ul style="list-style-type: none"> - Identificar les necessitats de millora del sanejament de les aigües residuals. 	<ul style="list-style-type: none"> - Elaborar un programa d'actuacions prioritàries en el sanejament d'aigües residuals i cercar fonts de finançament..
<p>Preservar el patrimoni cultural del Montseny, amb especial atenció a aquells elements amb una més alta valoració</p>	<ul style="list-style-type: none"> - Elaborar el programa de preservació i restauració del patrimoni cultural, arquitectònic, històric i etnològic de la Reserva de la biosfera del Montseny. 	<ul style="list-style-type: none"> - Comptar amb un document de programació que permeti identificar, localitzar i avaluar l'estat dels elements del patrimoni, establint prioritats i planificant les actuacions.
	<ul style="list-style-type: none"> - Executar o col·laborar en l'execució de les actuacions prioritàries de restauració i millora del patrimoni cultural. 	<ul style="list-style-type: none"> - Restauració d'Aiguafreda de Dalt. - Restauració de Santa Magdalena - Restauració dels forns dels forns de calç (Campins). - Valorització del nucli històric de Sant Pere de Vilamajor. - Restauració de Santa Susanna. - Identificació d'altres elements d'interès cultural
<p>Realitzar el catàleg del patrimoni cultural de la Reserva, recollint i integrant els treballs ja existents</p>	<p>Elaborar i mantenir actualitzat el catàleg del patrimoni cultural de la Reserva, en totes les seves manifestacions, recollint i integrant els treballs ja existents</p>	<ul style="list-style-type: none"> - Gestionar l'inventari del patrimoni immaterial (pàgina web).
<p>Col·laborar amb els museus i altres institucions de l'àmbit de la Reserva en matèria de preservació del patrimoni cultural.</p>	<p>Col·laboració amb museus, altres institucions culturals i la iniciativa privada per a la gestió i coneixement del patrimoni cultural.</p>	<ul style="list-style-type: none"> - Col·laboració amb el Museu Etnològic del Montseny (MEMGA). - Col·laboració amb els museus de l'àmbit de la Reserva. - Col·laboració amb el Departament de Cultura de la Generalitat de Catalunya. - Col·laborar amb la iniciativa privada per a la preservació del patrimoni cultural.

3.2 Programa de foment del desenvolupament

Aquesta línia bàsica de gestió es relaciona amb els objectius generals següents:

Dins dels objectius generals:

- La potenciació de les polítiques públiques i de les activitats econòmiques que contribueixin a impulsar el model de desenvolupament sostenible.

Dins dels objectius de l'Estratègia de Sevilla:

- Aconseguir el recolzament i la participació de la població local.
- Assolir un equilibri harmoniós entre les diferents zones de la reserva.
- Integrar la reserva de la biosfera en el planejament regional.
- Ampliar el coneixement de les interaccions entre els éssers humans i la biosfera.

Objectius específics:

- Promoure els productes i serveis ecològicament sostenibles i econòmicament viables, que tinguin incidència en les economies locals..
- Incentivar les activitats productives que tenen una influència directa en la conservació i millora del paisatge.
- Organitzar i desenvolupar instruments de participació de la població local, a través d'entitats i sectors productius.
- Incidir en la millora de la qualitat de vida de la població de la Reserva i el seu entorn, mitjançant la col·laboració amb els ajuntaments en la millora de les infraestructures i en la prestació de serveis bàsics a la població.
- Fomentar el desenvolupament i la redacció de les agendes 21 municipals.
- Desenvolupar i millorar els instruments necessaris per a una ordenació urbana i territorial sostenibles.
- Elaborar i desenvolupar els plans sectorials de la Reserva.

Objectius, línies d'acció i activitats:

Objectius	Línies d'acció	Activitats
Promoure els productes i serveis ecològicament sostenibles i econòmicament viables, que tinguin incidència en les economies locals	Implantació d'una marca per als productes i serveis de la Reserva.	<ul style="list-style-type: none"> - Elaboració de la documentació de registre i funcionament de la marca. - Elaboració i implantació del disseny i dels mecanismes de comunicació. - Implantació als productes agroalimentaris.
	Foment de la qualitat del sector turístic privat.	<ul style="list-style-type: none"> - Desenvolupament del pla d'acció de la Carta Europea del Turisme Sostenible (CETS).
Organitzar i desenvolupar instruments de participació de la població local, a través d'entitats i sectors productius.	Integrar la població local en els òrgans de gestió de la Reserva de la biosfera.	<ul style="list-style-type: none"> - Vetllar pel funcionament efectiu del Consell Consultiu.
	Promoure el funcionament d'instruments sectorials de participació	<ul style="list-style-type: none"> - Vetllar pel funcionament dels instruments de participació de la CETS. - Vetllar pel funcionament de la Taula de Productors del Montseny. - Promoure altres plataformes de participació.
Incidir en la millora de la qualitat de vida de la població de la Reserva i el seu entorn, mitjançant la col·laboració amb els ajuntaments en la millora de les infraestructures i en la prestació de serveis bàsics a la població.	Mantenir i millorar la xarxa viària.	<ul style="list-style-type: none"> - Realitzar les actuacions de manteniment i millora de la xarxa viària bàsica a la zona tampó: camí rural a Sant Esteve de Palautordera. - Millora dels aparcaments urbans a Viladrau.
	Impulsar el programa d'utilització de la biomassa per a calefacció i d'eficiència energètica.	<ul style="list-style-type: none"> - Detecció de necessitats i elaboració del programa. - Establiment de fórmules de finançament. - Impulsar la utilització de biomassa per als sistemes de calefacció: xarxes públiques de calor i subvenció d'habitatges i establiments privats a la zona tampó. - Impulsar l'eficiència en l'enllumenat públic.
	Millorar el servei de transport públic i la mobilitat.	<ul style="list-style-type: none"> - Estudi de viabilitat d'alternatives de mobilitat amb transport públic col·lectiu. - Col·laboració en el transport públic rural de Tagamanent (pista de la Pedralba).

		<ul style="list-style-type: none"> - Dinamització de la línia de transport Barcelona - Sant Celoni - Santa Fe. - Millora de la comunicació amb transport públic dels nuclis urbans amb les estacions de tren: Campins, Fogars de Montclús, Gualba, Breda, Riells, Montseny, Sant Esteve i Santa Maria de Palautordera, Seva, El Brull. - Millora de la mobilitat peatonal i amb bicicleta als municipis de la Reserva: Gualba. - Mobilitat nocturna per als joves. - Estudi d'altres alternatives de transport col·lectiu: "carsharing".
Fomentar el desenvolupament i la redacció de les agendes 21 municipals.	Col·laborar amb els municipis per al desenvolupament i aprovació d'agendes 21.	- Integrar les actuacions dels plans d'acció locals en el pla de gestió de la Reserva.
	Col·laborar en l'elaboració i desenvolupament d'altres instruments d'acció per a la sostenibilitat.	<ul style="list-style-type: none"> - Impulsar l'adhesió al Pacte d'Alcaldes i Alcaldesses per a combatre el canvi climàtic. - Potenciar la redacció de plans de acció per a l'energia sostenible (PAES).
Desenvolupar i millorar els instruments necessaris per a una ordenació urbana i territorial sostenibles.	Col·laborar amb els ajuntaments en l'actualització del planejament municipal.	<ul style="list-style-type: none"> - Cooperar amb els Ajuntaments que no ho han fet per a la redacció dels POUM. - Desenvolupar programes de millora ambiental a les urbanitzacions (Cànoves i Samalús, Viladrau).
Elaborar i desenvolupar els plans sectorials de la Reserva.	Elaborar el Pla de foment del desenvolupament econòmic.	- Elaborar el Pla de desenvolupament econòmic de la Reserva de la biosfera.

3.3 Programa de foment de la investigació, la formació i la divulgació

Aquesta línia bàsica de gestió es relaciona amb els objectius generals següents:

Dins dels objectius generals:

- El foment de les línies de recerca, formació i divulgació que contribueixin a experimentar models de desenvolupament sostenible i a divulgar-los, consolidant la reserva com un referent a nivell internacional.

Dins dels objectius de l'Estratègia de Sevilla:

- Ampliar el coneixement de les interaccions entre els éssers humans i la biosfera.
- Millorar les activitats d'observació permanent.
- Fomentar l'educació, la consciència pública i la participació.

Objectius específics:

- Oferir suport a la recerca, en especial en l'àmbit de la compatibilitat entre conservació i desenvolupament.
- Dissenyar, revisar i executar un pla de seguiment de paràmetres ecològics dins l'àmbit de la Reserva.
- Divulgar els coneixements derivats de les línies de recerca i seguiment impulsades per la Reserva.
- Integrar-se en xarxes d'àmbit nacional o internacional de seguiment ecològic.
- Desenvolupar un model d'ús públic compatible amb la preservació dels valors naturals i culturals de la Reserva, mitjançant la oferta pública d'equipaments i serveis i la concertació amb l'oferta turística privada.
- Transmetre missatges que donin a conèixer els valors naturals i culturals de la Reserva i els objectius de la seva gestió.
- Col·laborar amb els ajuntaments per tal de formular, a cada municipi, una oferta d'ús públic relacionada amb la Reserva, que posi en valor el patrimoni local.
- Incentivar la iniciativa privada mitjançant la gestió indirecta d'equipaments i serveis, a través de contractes de concessió.
- Elaborar programes amb continguts educatius adreçats a fomentar la utilització de la Reserva com a recurs pedagògic i didàctic.
- Impulsar la implantació progressiva de línies de transport públic col·lectiu com a alternativa a l'accés al parc amb vehicle privat.

Objectius, línies d'acció i activitats:

Objectius	Línies d'acció	Activitats
Oferir suport a la recerca, en especial en l'àmbit de la compatibilitat entre conservació i desenvolupament	Oferir equipaments adequats per a donar suport a la recerca, la formació i la divulgació..	<ul style="list-style-type: none"> - Creació i gestió del centre de suport a la recerca de Fontmartina. - Manteniment de l'alberg per a la recerca del Puig.
Dissenyar, revisar i executar un pla de seguiment de paràmetres ecològics dins l'àmbit de la Reserva.	Elaborar el pla de seguiment de paràmetres ecològics dins del Pla de conservació.	<ul style="list-style-type: none"> - Elaborar els resultats dels estudis de seguiment de paràmetres biofísics. - Elaborar els resultats dels paràmetres socioeconòmics.. - Finalització dels projectes previstos.
	Elaborar indicadors de l'evolució socioambiental del conjunt dels municipis de la Reserva	<ul style="list-style-type: none"> - Elaborar els resultats del seguiment dels indicadors socioambientals de la Reserva. - Col·laborar amb els Ajuntaments en el seguiment socioambiental dels municipis.
Integrar-se en xarxes d'àmbit nacional o internacional de seguiment ecològic	Participar com a membre o col·laborar en les xarxes de seguiment de paràmetres.	<ul style="list-style-type: none"> - Participar en la xarxa LTER. - Participar en la xarxa EuroMab. - Participar en els grups de treball d'Europarc.
Desenvolupar un model d'ús públic compatible amb la preservació dels valors naturals i culturals de la Reserva, mitjançant la oferta pública d'equipaments i serveis i la concertació amb l'oferta turística privada.	Desenvolupament del Pla d'informació i comunicació de la Reserva.	<ul style="list-style-type: none"> - Identificació de la Reserva mitjançant la senyalització. - Implantació de la imatge gràfica per a la senyalització. - Implantació a la pàgina web de la imatge gràfica i dels continguts referents a la Reserva de la biosfera. - Presència de la Reserva de la biosfera a les xarxes socials.
	Manteniment i millora dels equipaments i serveis públics.	<ul style="list-style-type: none"> - Millora d'equipaments als nuclis urbans: Can Bellit (Aiguafreda), estació de Riells, la Corbadura (Arbúcies), Ca'n Luna (La Garriga). - Manteniment i millora del conjunt d'equipaments i serveis.
	Cooperació amb les empreses turístiques	<ul style="list-style-type: none"> - Auditoria i certificació de la CETS als establiments turístics.

		- Formulació i revisió dels plans d'acció per al turisme sostenible.
Transmetre missatges que donin a conèixer els valors naturals i culturals de la Reserva i els objectius de la seva gestió	Manteniment i millora de les exposicions permanents i audiovisuals.	- Manteniment, gestió i millora de l'exposició general de la Reserva de la biosfera del Montseny. - Elaboració i realització dels continguts i dels elements de comunicació dels elements del patrimoni cultural.
	Desenvolupament del programa "Viu el parc" d'activitats culturals.	- Participació en l'elaboració del programa anual d'activitats culturals "Viu el parc". - Difusió del programa "Viu el parc".
Elaborar programes amb continguts educatius adreçats a fomentar la utilització de la Reserva com a recurs pedagògic i didàctic		
	Disseny i implementació de programes educatius.	- Desenvolupament del programa "Viu el parc" a les escoles de la Reserva. - Desenvolupament del programa "el Montseny a l'escola" a les escoles de la Reserva.

3.4 Programa d'organització i integració de la gestió

Dins dels objectius generals:

- La organització d'una estructura de gestió, basada en la coordinació de totes les administracions implicades i en la participació social que permeti assolir els objectius de la reserva.

Dins dels objectius de l'estratègia de Sevilla:

- Millorar la formació d'especialistes i administradors.
- Integrar les funcions de la Reserva de la biosfera.
- Enfortir la Xarxa Mundial de Reserves de la biosfera.

Objectius específics:

- Millora de la formació d'especialistes i administradors tant del personal propi com d'altres administracions.
- Col·laborar en la configuració i desenvolupament d'una oferta formativa externa.
- Configurar un equip de gestió per a la Reserva de la biosfera..
- Implantar òrgans de participació en la gestió i de coordinació amb la resta d'administracions.
- Implantar òrgans de participació cívica, social i científica en la gestió de la Reserva.
- Promoure instruments i dinàmiques de participació i concertació.
- Participar en les iniciatives promogudes per la UNESCO, per tal d'enfortir la Xarxa mundial de Reserves de la biosfera.
- Participar activament en la Xarxa espanyola de Reserves de la biosfera.
- Promoure i desenvolupar convenis d'agermanament amb Reserves de la biosfera.
- Desenvolupar iniciatives conjuntes i fórmules de col·laboració amb la Reserva de la biosfera de les Terres de l'Ebre.

Objectius, línies d'acció i activitats:

Objectius	Línies d'acció	Activitats
Millorar la formació d'especialistes i administradors tant del personal propi com d'altres administracions.	Participar en l'elaboració d'una oferta formativa per al personal dels ajuntaments del Parc.	<ul style="list-style-type: none"> - Dissenyar i desenvolupar una jornada tècnica sobre la Reserva de la biosfera adreçada als tècnics municipals (darrer trimestre 2014). - Col·laborar en el desenvolupament d'altres accions formatives.
	Definir i consolidar la coordinació entre les administracions gestores de la Reserva.	<ul style="list-style-type: none"> - Renovar el conveni de coordinació entre les diputacions de Barcelona i Girona. - Aprofundir les accions d'integració de la gestió derivades de les polítiques de les dues diputacions. - Desenvolupar la governança de la Reserva de la biosfera.
Configurar un equip de gestió per a la Reserva de la biosfera.	Integrar la gestió de la Reserva en les administracions que hi participen	<ul style="list-style-type: none"> - Definir i desenvolupar les funcions de l'equip de gestió del Parc natural del Montseny. - Integrar els tècnics municipals en la gestió de la Reserva de la biosfera.
	Integrar la gestió de la Reserva en la programació anual.	<ul style="list-style-type: none"> - Elaborar anualment el programa d'actuacions de la Reserva. - Fer el seguiment i l'avaluació del programa.
Promoure instruments i dinàmiques de participació i concertació.	Desenvolupar instruments de participació entre les administracions i entitats que participen en la gestió de la Reserva.	<ul style="list-style-type: none"> - Desenvolupar mecanismes de comunicació i coordinació permanent amb els Ajuntaments. - Desenvolupar plataformes de treball conjunt amb diversos col·lectius
Participar en les iniciatives promogudes per la UNESCO, per tal d'enfortir la Xarxa mundial de Reserves de la biosfera.	Participar i col·laborar en les iniciatives promogudes per la UNESCO dins del Programa Mab.	<ul style="list-style-type: none"> - Participar en els congressos, seminaris i reunions tècniques de caràcter internacional que promogui la UNESCO. - Lliurar a la UNESCO la documentació i informació que requereixi.

	Participar en la Xarxa EuroMab.	<ul style="list-style-type: none"> - Participar en les iniciatives promogudes en el marc de la Xarxa EuroMab, que impliquin la Reserva del Montseny. - Participar en el programa de seguiment ecològic de la Xarxa EuroMab..
	Participar en la Xarxa IberoMab.	<ul style="list-style-type: none"> - Participar en les iniciatives promogudes en el marc de la Xarxa IberoMab, que impliquin la Reserva del Montseny. - Promoure la cooperació transversal dins de la Xarxa IberoMab.
Participar en la Xarxa espanyola de Reserves de la biosfera	Participar en els òrgans de gestió de la Xarxa espanyola de Reserves de la biosfera.	<ul style="list-style-type: none"> - Participar en el Consell de gestors de la Xarxa espanyola de Reserves de la biosfera. - Participar en el Comitè Mab, a través dels representants de la Generalitat de Catalunya i del Consell de gestors. . - Col·laborar en les iniciatives del Consell Científic.
	Participar en els grups de treball i altres iniciatives impulsades per la Xarxa espanyola de Reserves de la biosfera.	<ul style="list-style-type: none"> - Participar en el grup de treball de la marca turística "Reserva de la biosfera". - Participar en altres grups de treball. - Col·laborar en les avaluacions de la Reserva. - Col·laborar en les iniciatives adreçades a la comunicació i difusió. - Col·laborar en les iniciatives adreçades al foment del desenvolupament rural sostenible.
Promoure i desenvolupar convenis d'agermanament amb Reserves de la biosfera.	Desenvolupar el conveni d'agermanament amb la Reserva de la biosfera de Cévennes (França).	<ul style="list-style-type: none"> - Aprovar i desenvolupar plans d'acció quadriennals. . - Participar en reunions de treball, seminaris conjunts i intercanvis de personal. - Impulsar la Xarxa regional mediterrània de Reserves de la biosfera. - Impulsar iniciatives conjuntes en el marc del Programa Mab.

	Desenvolupar el conveni d'agermanament amb la Reserva de la biosfera de La Amistad (Costa Rica)	<ul style="list-style-type: none"> - Aprovar i desenvolupar plans d'acció quadriennals. . - Impulsar la cooperació entre la Xarxa espanyola i la Xarxa iberoamericana de Reserves de la biosfera. - Impulsar iniciatives conjuntes en el marc del Programa Mab.
Promoure i desenvolupar la coordinació i la coordinació entre les Reserves de la biosfera catalanes.	Desenvolupar la col·laboració amb la Reserva de la biosfera de les Terres de l'Ebre.	<ul style="list-style-type: none"> - Promoure reunions de treball i seminaris conjunts amb la R.B. de les Terres de l'Ebre. - Impulsar trobades i intercanvis entre els municipis d'ambdues reserves. - Impulsar la Xarxa regional mediterrània de Reserves de la biosfera. - Desenvolupar altres iniciatives conjuntes.

ESBORRANY