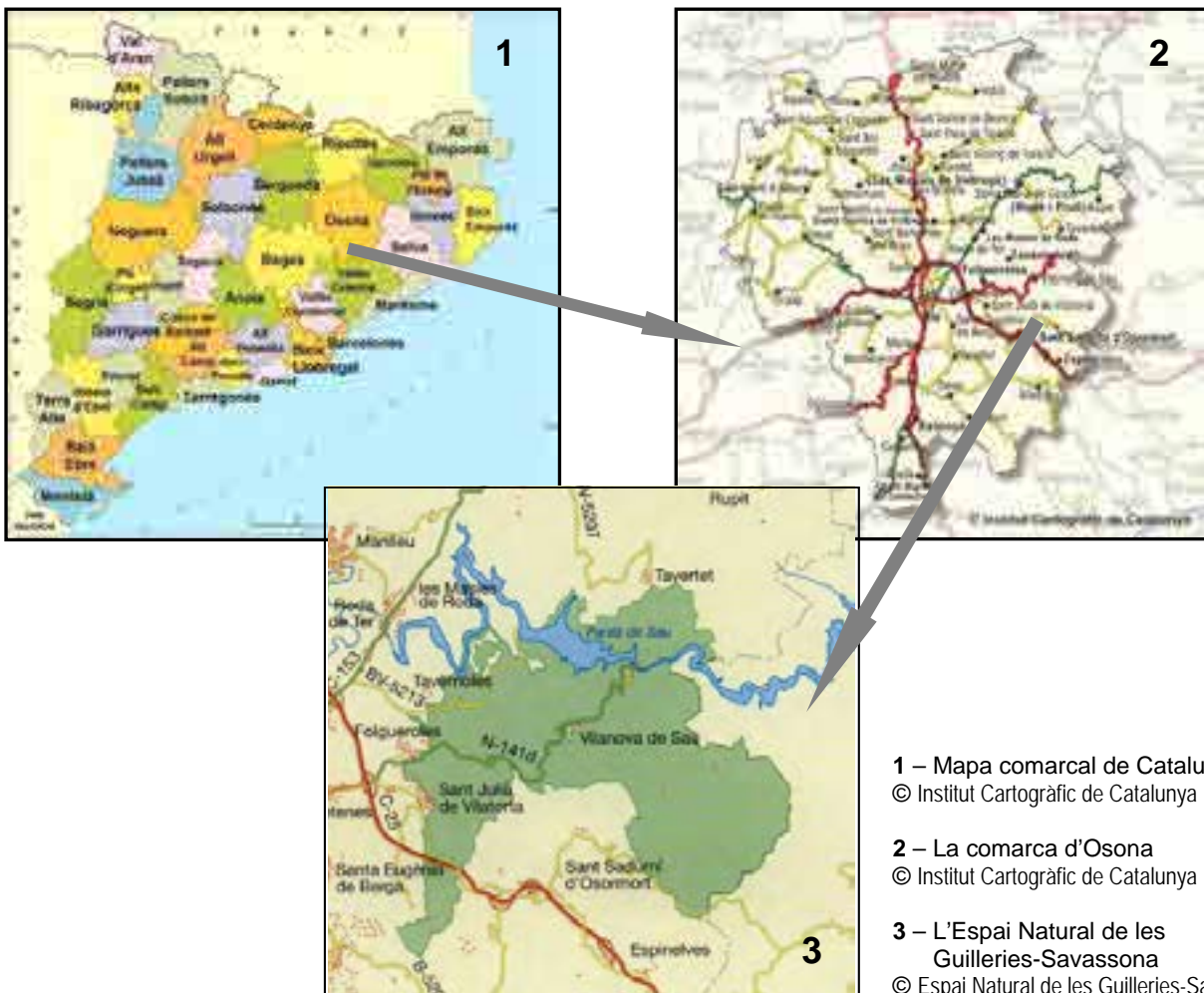




## 1. L'Espai Natural de les Guilleries-Savassona

L'Espai Natural de les Guilleries-Savassona forma part la Xarxa de Parcs Naturals de la Diputació de Barcelona, un important conjunt d'espais naturals que envolta la regió metropolitana de Barcelona, el territori més poblat de Catalunya, en el qual resideix el 70% de la població del país. Està situat a la comarca d'Osona (Barcelona), limitant a l'est amb la comarca de la Selva (Girona), al sud amb el massís del Montseny, a l'oest amb la Plana de Vic i al nord amb les cingleres de Tavertet, límit físic del Collsacabra.

*Per més informació consultar el tríptic desplegable de la Xarxa de Parcs Naturals.*



1 – Mapa comarcal de Catalunya  
© Institut Cartogràfic de Catalunya

2 – La comarca d'Osona  
© Institut Cartogràfic de Catalunya

3 – L'Espai Natural de les Guilleries-Savassona  
© Espai Natural de les Guilleries-Savassona

## **Creació de l'Espai Natural de les Guilleries-Savassona**

Part dels terrenys inclosos en l'àmbit de l'Espai Natural de les Guilleries-Savassona han estat, al llarg de varies dècades, objecte de declaracions protectores de diferents organismes que han posat de manifest l'interès dels seus valors naturals. S'han plasmat en documents on, de manera més sintètica o detallada, han manifestat la necessitat i conveniència d'un cert nivell de protecció per a la seva preservació.

La Institució d'Història Natural, al 1976, redacta el Llibre Blanc on inclou dins de les zones en vies de preservació les Guilleries-Collsacabra com a futur parc provincial. L'ICONA i la Direcció General de Urbanismo, al 1978, fa un inventari obert de selecció i delimitació d'espais naturals d'interès públic. En aquest inventari torna a aparèixer l'espai de les Guilleries-Collsacabra, en aquest cas la delimitació abasta tot el municipi de Vilanova de Sau i gran part del de Tavèrnoles.

La Llei 12/1981 de ... incorpora en el seu annex la llista d'Espais d'Interès Natural que la Comissió d'Urbanisme de Catalunya va elaborar al 1980, i en ella s'inclouen les delimitacions preexistents i s'hi afegeix la proposta de la ponència realitzada per diversos experts. En la revisió d'aquesta llista l'estudi de Reconeixement Territorial de Catalunya, de desembre de 1980 elaborada per un ampli grup d'especialistes i supervisada per una comissió mixta segueix estan present la delimitació de Guilleries-Collsacabra-El Far.

Finalment, el 25 de maig de 2000 s'aprovà l'avanç del Pla especial de l'Espai Natural de les Guilleries-Savassona, el qual va ser aprovat definitivament el dia 26 de juny de 2003.

## **El Consorci de l'Espai Natural de les Guilleries-Savassona**

El Consorci de l'Espai Natural Guilleries-Savassona és va constituir el 21 de febrer de 1998, i és una entitat pública, sense ànim de lucre i amb personalitat jurídica pròpia, formada per la Diputació de Barcelona i els ajuntaments de Folgueroles, Sant Julià de Vilatorrada, Tavèrnoles i Vilanova de Sau, a l'empara de les lleis vigents. És a tots els efectes l'òrgan gestor de l'Espai Natural de les Guilleries-Savassona.

La finalitat del Consorci és la de garantir la participació i la col·laboració en la gestió integral de l'espai protegit, de les diferents administracions públiques amb competències concretes en l'àmbit territorial, i també dels habitants, dels agents socials i dels agents econòmics que actuen dintre de l'Espai Natural de les Guilleries-Savassona.

L'objecte de la creació és l'establiment de totes aquelles determinacions i mesures necessàries per a la preservació, consolidació, dinamització, foment i millora del medi físic, rural (*forestal, agrícola i agroforestal*) i del paisatge d'aquest entorn.

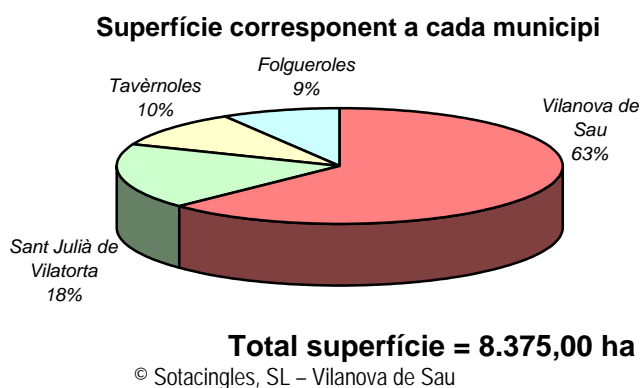
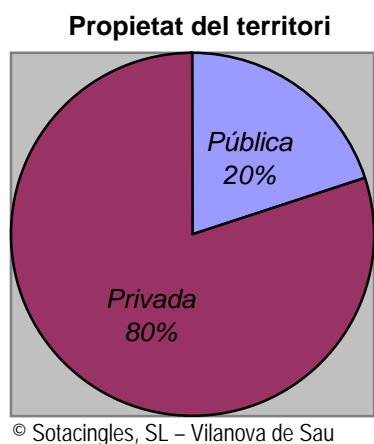
Són objectius genèrics del Pla especial:

1. Consolidar i millorar l'espai rural, amb l'establiment de mesures especials de manteniment de l'activitat agrària i agroalimentària, especialment a les zones de muntanya, les zones desfavorides i les que estan sota la influència de pressió urbanística.
2. Consolidar les activitats agràries complementàries amb la conservació del medi com a activitats bàsiques que vertebrin i equilibren el territori i el món rural.
3. Mantenir i millorar el medi i els ecosistemes agrícoles.
4. Millorar les condicions de vida i el benestar de les persones dedicades a l'agricultura, la ramaderia i l'explotació forestal, amb una atenció especial a les que viuen en nuclis disseminats.

## La propietat de l'Espai Natural de les Guilleries-Savassona

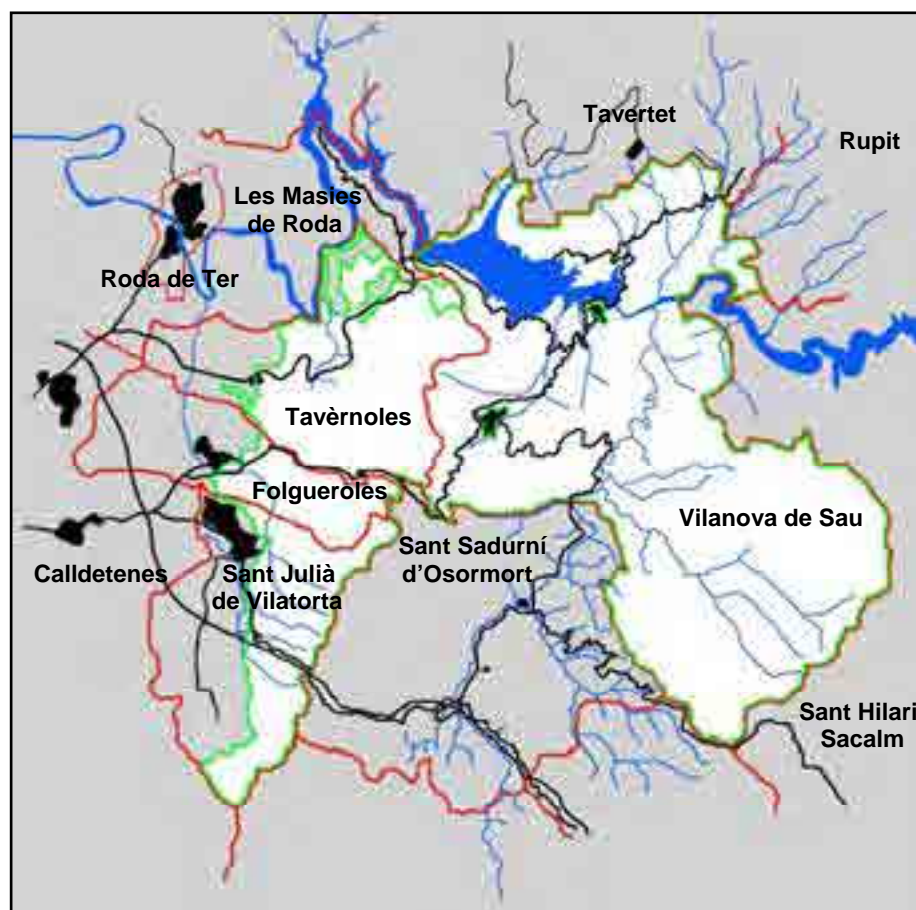
Els terrenys objecte d'ordenació del Pla especial de l'Espai Natural de les Guilleries-Savassona comprenen sòls pertanyents als municipis de Folgueroles, Sant Julià de Vilatorça, Tavèrnoles i Vilanova de Sau, corresponents a la comarca d'Osona. La superfície total de és de 8.375,00 ha.

Actualment, el 80% del territori de l'Espai Natural de les Guilleries-Savassona és de titularitat privada, la resta de titularitat pública; inclou dins dels seus límits una superfície arbrada de 7.570 ha, de les quals un 80%, aproximadament, pertanyen a explotacions forestals (*unes 6.056 ha*).

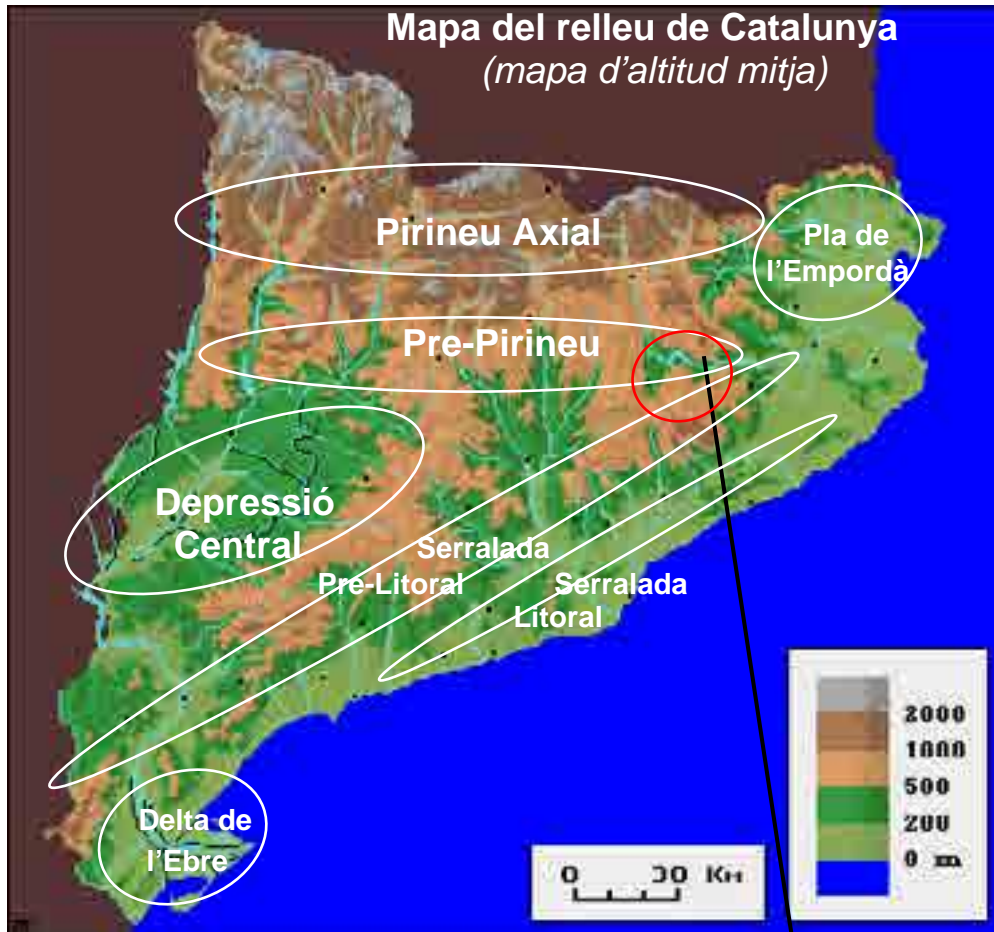


## Situació geogràfica i relleu

L'Espai Natural de les Guilleries-Savassona està situat a uns 85 km de la ciutat de Barcelona, a la part oriental de la comarca d'Osona.



L'Espai Natural limita al nord amb la cinglera de Tavertet, que forma part de la Serralada del Collsacabra (*Serralada Transversal*); a l'est va disminuint progressivament l'altitud fins arribar a la Plana de la Selva (*Depressió Prelitoral*); al sud el massís contacta amb la vessant septentrional del Montseny (*Serralada Prelitoral*); i a l'oest les cingleres de Savassona el separen de la Plana de Vic (*extrem nord-occidental de la Depressió Central Catalana*).

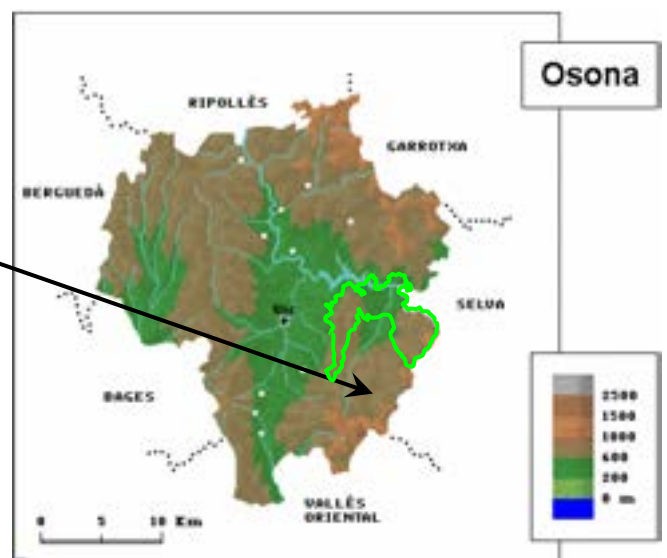


1

Les Guilleries són un massís de formes arrodonides amb molts turons, sense cap cim que sobresurti. La major part del territori es troba entre 800 i 1.000 m d'alçada, i el cim més alt és el del Faig Verd amb una alçada de 1.187,4 metres.

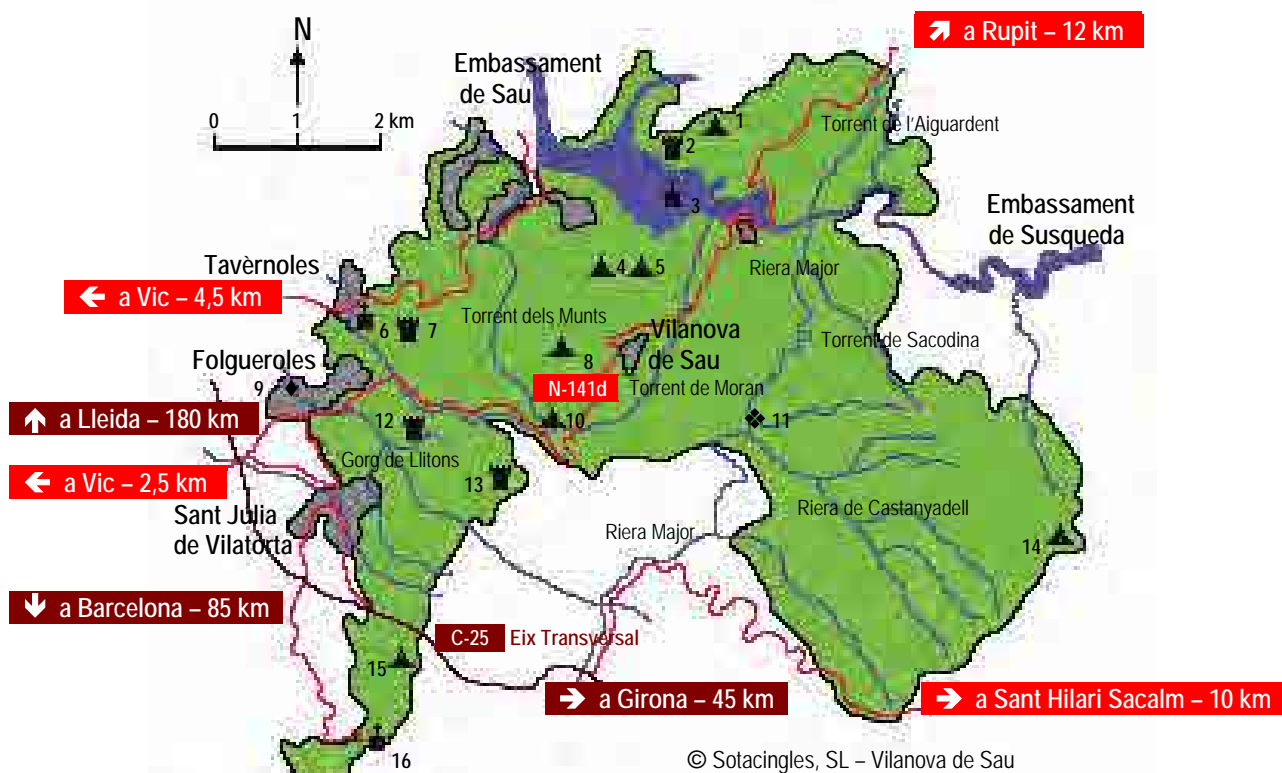
1 – Mapa del relleu de Catalunya  
© Sasal, MT - Soler, JL / SGTI Departament d'Educació de la Generalitat de Catalunya

2 – Mapa del relleu d'Osona  
© Sasal, MT - Soler, JL / SGTI Departament d'Educació de la Generalitat de Catalunya





## Espai Natural de les Guilleries-Savassona



- 1 – Cingles de Tavertet i Puig de la Força (750,5 m) / 2 – Domus del Pi / 3 – Campanar de Sant Romà / 4 – Puig d'Alfar (832,0 m)  
 5 – El Roc del Migdia (762,0 m) / 6 – Església de Sant Esteve de Tavèrnoles / 7 – Castell de Savassona / 8 – Els Munts (862,3 m)  
 9 – Casa-Museu Jacint Verdaguer / 10 – Salt de la Minyona / 11 – Pont de Malafogassa / 12 – Casol de Puigcastellet  
 13 – Castell de Sant Llorenç del Munt / 14 – Turó del Faig Verd (1.187,4 m) / 15 – Puig Moltó (770,0 m)  
 16 – Santuari de Puig l'Agulla i Puig l'Agulla (814,0 m)

## Geologia i litologia

Les Guilleries són la continuació del massís paleozoic del Montseny, mentre que les cingleres de Savassona i l'altiplà del Collsacabra són sèries estratigràfiques de roques del Terciari.

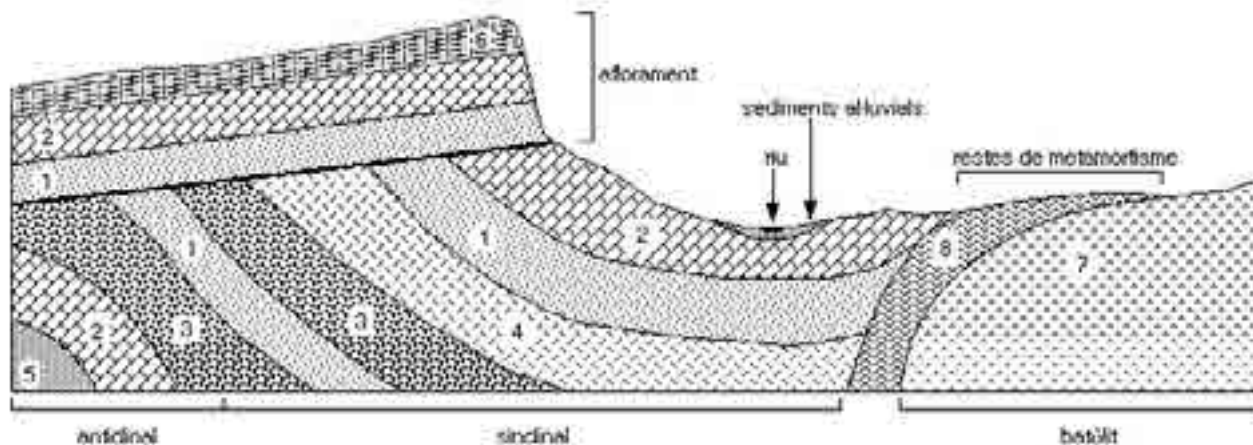
Eres geològiques de la Terra	Eres	Períodes	Èpoques	Antiguitat en anys
	Pre-Cambrià			4.600.000.000
	Paleozoica	Cambrià		570.000.000
		Ordovicià		505.000.000
		Silurià		438.000.000
		Devonià		408.000.000
		Carbonífer		360.000.000
		Permià		286.000.000
	Mesozoica	Triàsic		248.000.000
		Juràssic		213.000.000
		Cretàcic		144.000.000
	Cenozoica	Terciari	Paleocè	65.000.000
			Eocè	55.000.000
			Oligocè	37.000.000
			Miocè	25.000.000
			Pliocè	5.000.000
Quaternari		Pleistocè	1.800.000	
		Holocè	10.000	

Font: Enciclopèdia Catalana - © Sotacingles, SL – Vilanova de Sau

El massís de les Guilleries està constituït fonamentalment per granit i pissarres metamòrfiques. El granit és una roca plutònica compacta formada per mica negra, feldespat de color rosat o blanc i quars transparent. Segons la proporció dels seus components el granit pot ser de color rosat a gris. L'exposició a la intempèrie provoca la degradació dels cristalls de feldespat i la transformació final del granit, dur i compacte, en sauló d'aspecte sorrenc. Les pissarres metamòrfiques són de color gris verdós i tenen la capacitat de separar-se en llesques (esquistositat).

## Tall geològic de la formació d'una cinglera

Font: © 2000-04 Xavier Varela - © Adaptació -Sotacingles, SL – Vilanova de Sau



1 – Argil·lites / 2 – Roques calcàries / 3 – Conglomerats / 4 – Esquistos  
5 – Margues / 6 – Gresos calcaris / 7 – Roques intrusives / 8 – Roques metamòrfiques

Les cingleres de Savassona i l'altiplà del Collsacabra estan formats per diferents estrats de roques sedimentàries. El primer nivell, que ocupa la part basal de les cingleres, és d'origen continental i té un color vermell. Són gresos i conglomerats. Els gresos estan poc cimentats, amb grans lleugerament arrodonits englobats en un material argilós vermell que dona color a la roca. Els conglomerats estan composts per quars, sílex, pissarra i granit. En aquesta sèrie estratigràfica s'han trobat mol·luscs d'aigua dolça.



Detall d'un nummulit - © Sotacingles, SL – Vilanova de Sau

Per sobre d'aquest primer nivell trobem un sèrie de roques sedimentàries de color gris a blanc. Són gresos i conglomerats calcaris que contenen una gran quantitat de cargolin-se fòssils de nummulits que indiquen el seu origen marí.

Al voltant dels nuclis de Tavèrnoles, Folgueroles i Sant Julià de Vilatorça el territori entra en contacte amb la Plana de Vic. És una conca d'erosió fluvial, formacions quaternàries, principalment constituïda per materials dipositats per l'acció conjunta de petits cursos d'aigua amb aportacions laterals de les vessants. Litològicament estan constituïts per arenès i argiles formades a partir de processos edàfics.

La totalitat de l'àrea de l'Espai Natural de les Guilleries-Savassona pertany a la conca hidrogràfica del Ter. Segons les característiques litològiques es pot distingir el massís de les Guilleries, impermeable, i el terciari-quaternari del Collsacabra i Savassona, permeable en general.

## Clima

Al territori de l'Espai Natural de les Guilleries-Savassona s'observen tres zones climàtiques:

- A les cotes baixes del massís de les Guilleries, i fins a 700-800 m d'altitud el clima és mediterrani humit. Les temperatures són més suaus al peu de les muntanyes i disminueixen regularment en funció de l'alçada. A l'hivern no són tan fredes com a la Plana de Vic, i a l'estiu la calor és moderada i la temperatura acostuma a baixar força al vespre. Respecte a la pluges, quan l'aire marítim humit topa amb les muntanyes és obligat a ascendir, es refreda i produeix la condensació del vapor d'aigua, la formació de núvols i la pluja. Per aquest motiu les pluges solen venir amb els temporals de llevant, freqüents a la primavera i a la tardor. El mes més plujós és el març i el més sec el juliol. La mitjana de pluges anual oscil·la al voltant dels 900-1000 mm.

- Per sobre dels 800 m d'altitud les temperatures són força més fredes i les glaçades són freqüents a l'hivern. La pluviositat és abundant.
- La part més propera a la Plana de Vic també és més freda que les Guilleries degut al fenomen de la inversió tèrmica. Aquest fenomen es produeix en valls tancades, a l'hivern, en moments de calma atmosfèrica. L'aire fred es diposita al fons de les valls, es condensa i es formen boires. Això fa que la temperatura sigui més baixa en cotes de 400 m que a més altitud.

## Vegetació

A l'Espai Natural de les Guilleries-Savassona dominen absolutament les formacions forestals, que han jugat un paper molt important com a font de riquesa per als seus habitants degut que el relleu abrupte dificulta el desenvolupament de l'agricultura i la ramaderia. De totes maneres, la dedicació a la silvicultura ha portat a la substitució, en algunes zones, dels boscos originaris per plantacions d'arbres més productius, com per exemple, el pi roig. Per tant, la vegetació que domina l'Espai Natural és de caràcter forestal, i la vegetació arbustiva només ocupa espais on s'ha tallat el bosc o a les cingleres, on el terreny fa que sigui difícil la proliferació d'arbres.

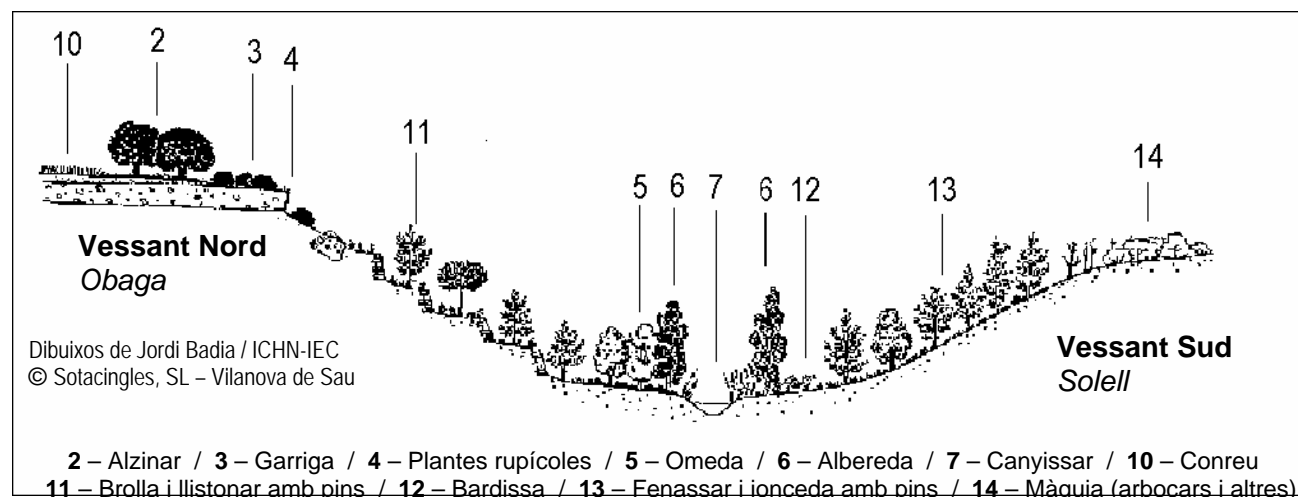
El massís de les Guilleries forma part d'una zona de vegetació mediterrània (on dominen els alzinars) i submediterrània (on abunden les rouredes seques). Superats els 900 m d'altitud o a cotes inferiors de la part oriental del massís trobem zones de vegetació euro-siberiana, integrades per fagedes i rouredes humides. La riquesa hídrica de la zona fa que també trobem àrees amb bosc de ribera.

Gairebé les tres quartes parts del conjunt dels quatre municipis que integren l'Espai Natural de les Guilleries-Savassona està cobert de bosc, però també trobem prats, zones de vegetació arbustiva i àrees de vegetació rupícola.

Les formacions arbustives i els prats no tenen massa extensió dins l'espai natural. Els prats són molt escassos i es limiten a les proximitats dels pobles o els masos i al sotabosc d'alguns boscos massa aclarits. Tampoc abunden massa els conreus, atesa la poca densitat de població de l'àrea. A més a més, amb la construcció de la presa de Sau i la inundació de la vall de Sau a l'any 1962, es va perdre una extensa superfície dedicada a l'agricultura i la ramaderia.

La vegetació rupícola ocupa les cingleres i altres formacions rocoses, generalment de la vessant sud. Es tracta principalment de molses i líquens.

### Perfil típic de la vegetació d'un bosc mediterrani modificat, *alterat o artificialitzat*



## Els boscos

Un 67,5% de la superfície arbrada de l'Espai Natural es troba a Vilanova de Sau, mentre que Folgueroles només en té un 3,5%; un 12% correspon a Sant Julià de Vilatorça i un 17% a Tavèrnoles. Per contra la superfície dedicada a conreus és més equilibrada, tot i les diferències: un 37,5% correspon a Folgueroles, un 24,7% a Tavèrnoles, un 23,2% a Sant Julià de Vilatorça, i un 14,6% a Vilanova de Sau.

A Catalunya, el 62% de la superfície està catalogada com a forestal i el 44% com a forestal arbrada. Actualment a Catalunya aproximadament el 70% de la superfície forestal arbrada correspon a coníferes i el 30 % a frondoses. L'estructura de la propietat forestal privada (80% de la superfície forestal) es caracteritza per estar molt atomitzada, un 75% dels propietaris tenen finques de menys de 25 ha, que representen el 17% de la superfície, un 15% tenen finques entre 25-100 ha, un 9,5% de 100-500 ha i la resta, tant sols el 0,5% tenen propietats de més de 500 ha. Pel que fa als terrenys forestals públics, la majoria dels boscos comunals i tots els estatals de Catalunya estan catalogats com a Forests d'Utilitat Pública (FUP) per les característiques ecològiques i/o protectores que presenten.

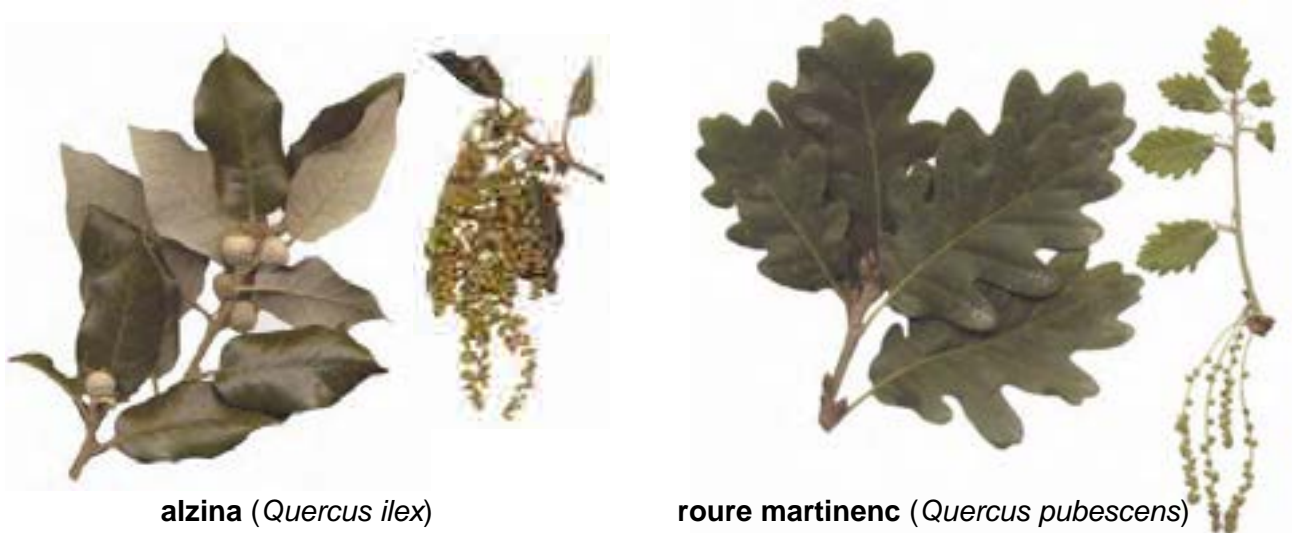
Distribució de la superfície en l'àmbit de l'Espai Natural

Superfície (en hectàrees – ha)	Total	Urbanes, urbanitzables i infraestructures		Forestal		Conreus		Espais Naturals	
<b>Folgueroles</b>	1.048,00	107,00	10,19%	262,00	3,47%	679,00	37,54%	712,70	8,50%
<b>Sant Julià de Vilatorça</b>	1.660,60	324,60	31,06%	917,00	12,11%	419,00	23,16%	871,00	10,40%
<b>Tavèrnoles</b>	1.872,80	136,80	13,09%	1288,00	17,01%	448,00	24,76%	1.532,60	18,30%
<b>Vilanova de Sau</b>	5.843,10	477,10	45,66%	5103,00	67,41%	263,00	14,54%	5.258,70	62,80%
<b>T O T A L</b>	<b>10.424,50</b>	<b>1.045,50</b>	<b>100,00%</b>	<b>7.570,00</b>	<b>100,00%</b>	<b>1.809,00</b>	<b>100,00%</b>	<b>8.375,00</b>	<b>100,00%</b>
Vic ( <i>municipi</i> )	3.060,00	1.390,00		1.319,00		351,00		0,00	
Osona ( <i>comarca</i> )	126.351,00	5.652,00		90.144,00		30.555,00		26.232,50	
Barcelona ( <i>província</i> )	772.699,00	295.581,00		178.640,00		298.663,00		138.939,00	
Catalunya	3.208.345,00	210.030,00		2.076.215,00		921.100,00		642.022,00	
Espanya	50.537.000,00	2.205.000,00		29.689.000,00		18.643.000,00		3.466.936,00	

Font: IDESCAT 2005 - © Sotacingles, SL – Vilanova de Sau



**Els alzinars:** s'estenen des dels 500-600 m d'altitud fins a cotes properes als 1.000 m d'altitud. Es tracta d'un bosc baix dominat per l'alzina (*Quercus ilex*) que sovint és acompanyada pel roure martinenc (*Quercus pubescens*) i pel pi roig (*Pinus sylvestris*). La densitat arbòria d'aquest bosc és elevada, per la qual cosa les capçades es toquen les unes a les altres deixant passar molt poca llum a l'interior del bosc i creant un ambient ombrívol i fresc. El sotabosc està format per arboç (*Arbutus unedo*), ginestell (*Sarothamnus scoparius*), bruc boal (*Erica arborea*), estepa borrera (*Cistus salvifolius*), ginebre (*Juniperus communis*) i esbarzer (*Rubus ulmifolius*). Hi podem trobar també algunes lianes com ara la roja (*Rubia peregrina*) i l'heura (*Hedera helix*), i falgueres com la falzia negra (*Asplenium adiantum nigrum*), la falguera comuna (*Pteridium aquilinum*) i el polipodi (*Polypodium vulgare*).



alzina (*Quercus ilex*)

roure martinenc (*Quercus pubescens*)

**Les rouredes:** es localitzen fins als 500-600 m altitud a la Plana i al voltant dels 900 m a Vilanova de Sau degut al fenomen de la inversió tèrmica. El roure martinenc (*Quercus pubescens*) viu a les obagues o als fondals humits, tot i que la seva població s'ha vist reduïda per la intensa explotació forestal a la qual ha estat sotmesa. En aquestes zones també creixen altres arbres caducifolis com la blada (*Acer opalus*) o l'auró negre (*Acer monspessulanum*).

**Les pinedes:** una part força important dels alzinars i les rouredes va ser substituïda en el passat per pi roig (*Pinus sylvestris*). Això va ser perquè es tracta d'una espècie més rendible des del punt de vista silvícola, ja que és de creixement ràpid i la seva fusta té múltiples aplicacions (*pasta de paper, torneria, fusteria industrial, ...*).



pi roig (*Pinus sylvestris*)



castanyer (*Castanea sativa*)

**Les castanyedes:** la presència d'aquests arbres és deguda al mateix motiu que la del pi roig, tot i que actualment, algunes malalties com el xancre del castanyer, han fet que es substituïssin per coníferes. Tot i això el castanyer (*Castanea sativa*) encara és present a l'Espai Natural.

**Les fagedes:** En cotes superiors als 900 m d'altitud trobem petites extensions de fagedes. Es tracta d'un bosc adaptat a temperatures baixes i amb elevats requeriments hídrics. Predomina el faig (*Fagus sylvatica*), que amb el seu creixement afavoreix un ambient fresc i amb poca llum al seu interior. El boix (*Buxus sempervirens*) és present al sotabosc, i també espècies herbàcies com el buixol (*Anemone nemorosa*).



**faig** (*Fagus sylvatica*)



**boix** (*Buxus sempervirens*)

**El bosc de ribera:** està constituït per la verneda que es localitza al costat dels cursos d'aigua. Predomina el vern (*Alnus glutinosa*) però també podem trobar el pollancre (*Populus nigra*), el freixe (*Fraxinus excelsior*), l'avellaner (*Corylus avellana*) i diferents espècies de salzes (*Salix sp*), com per exemple la vimetera (*Salix fragilis*).

## La vegetació arbustiva

Tot i que aquest tipus de vegetació és escassa, es pot trobar vegetació arbustiva en els diferents boscos de l'Espai Natural. En pinedes o alzinars poc densos destaquen les brolles d'estepes i brucs; a les rouredes s'hi fa la joncada, dominada per la jonça (*Aphyllantes monspeliensis*) i amb la presència d'argelaga (*Genista scorpius*), farigola (*Thymus vulgaris*) i cap d'ase (*Lavandula stoechas*); a les fagedes trobem bruguerola (*Calluna vulgaris*) i falgueres.

També es poden trobar altres comunitats d'espècies arbustives fora dels boscos. Per exemple la garriga, integrada principalment pel garric (*Quercus coccifera*) o la boixeda amb savina constituïda per boix (*Buxus sempervirens*) i savina (*Juniperus phoenicea*). Aquestes espècies les trobem als marges de les cingleres.



**cap d'ase** (*Lavandula stoechas*)



**argelaga** (*Genista scorpius*)

## La vegetació rupícola

La vegetació rupícola és aquella que utilitza les roques com a substrat per al seu creixement. Dins l'àmbit de l'Espai Natural de les Guilleries-Savassona trobem dos tipus de vegetació rupícola: plantes que ocupen esquerdes i fissures de roques, i espècies que viuen a codines i replans.

A les fissures calcàries de les cingleres viuen plantes com l'orella d'ós (*Ramonda myconi*), la saxifraga (*Saxifraga sp*) i la lluqueta de roca (*Globularia cordifolia*). D'altra banda, a les esquerdes dels esquistos trobem matafocs (*Sempervivum sp*) i crespínells (*Sedum sp*).

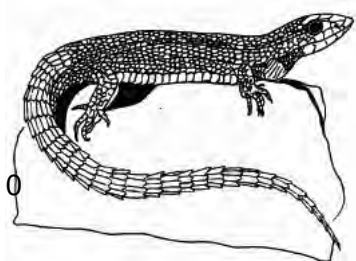
Als replans rocosos viuen principalment els líquens i les molses, tot i que en roques ombrejades poden créixer algunes plantes poc exigents, com per exemple la falzia roja (*Asplenium trichomanes*) que és una falguera, els barretets (*Umbilicus rupestris*) o els crespínells (*Sedum sp*).

## Fauna

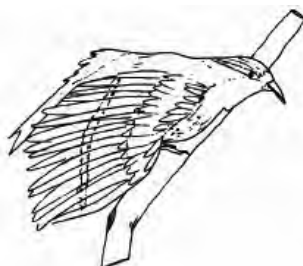
La diversitat d'ambients presents a l'Espai Natural de les Guilleries-Savassona determina la distribució de la fauna; a grans trets es pot dir que els ocells forestals constitueixen un dels principals patrimonis de la zona, tot i que també cal remarcar la presència de mamífers com la guineu (*Vulpes vulpes*), la geneta (*Genetta genetta*) i el porc senglar (*Sus scrofa*), així com el ratolí de bosc (*Apodemus sylvaticus*) i l'esquirol (*Sciurus vulgaris*).

A l'alzinar i a la roureda abunden ocells com el rossinyol (*Luscinia megarhynchos*), el raspínell (*Certhia brachydactyla*), la mallerenga emplomallada (*Parus cristatus*), el pica-soques blau (*Sitta europaea*), el cucut (*Cuculus canorus*) i el gamarús (*Strix aluco*). També habiten aquests boscos rèptils com el llangardaix verd (*Lacerta bilineata*), la sargantana (*Lacerta vivipara*) i la serp

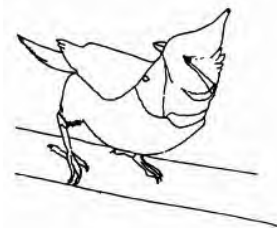
d'Esculapi (*Elaphe longuissima*), i mamífers com l'eriçó comú (*Erinaceus europaeus*), el talpó roig (*Clethrionomys glareolus*) i el talpó muntanyenc (*Microtus agrestis*).



**Sargantana** (*Lacerta vivipera*)



**raspinell** (*Certhia brachydactyla*)



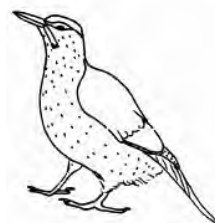
**Mallarenga emplomallada**  
(*Parus cristatus*)

**La pineda** ofereix refugi a nombrosos ocells nidificants com el pit-roig (*Erithacus rubecula*), el cargolet (*Troglodytes troglodytes*), el bruel (*Regulus ignicapillus*), la merla (*Turdus merula*), el tallarol de casquet (*Sylvia atricapilla*), el mosquiter pàl·lid (*Phylloscopus bonelli*), la mallerenga cuallarga (*Aegithalos caudatus*), el pinsà (*Fringilla coelebs*), etc. També trobem altres ocells com el picot verd (*Picus viridis*), el trencapinyes (*Loxia curvirostra*), el mussol banyut (*Asio otus*) i el corb (*Corvus corax*). En aquests boscos també viu el gat salvatge (*Felis sylvestris sylvestris*).



**Tallarol de casquet**  
(*Sylvia atricapilla*)

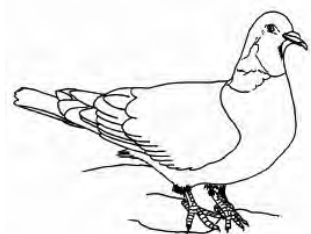
**pit-roig**  
(*Erithacus rubecula*)



**picot verd**  
(*Picus viridis*)

A la **castanyeda** existeix poca diversitat de fauna perquè es tracta d' explotacions forestals que es tallen cada cinc anys, amb la conseqüent dificultat dels animals per adaptar-se a aquests canvis.

**La fageda** és habitada per alguns ocells com la mallerenga d'aigua (*Parus palustris*), l'aligot vesper (*Pernis apivorus*), el tudó (*Columba palumbus*), la puput (*Upupa epops*), el pinsà borroner (*Pyrrhula pyrrhula*), el picot garser gros (*Picoides major*) i la becada (*Scolopax rusticola*). Tot i que no és l'ambient més favorable també viuen la musaranya menuda (*Sorex minutus*), la musaranya cua-quadrada (*Sorex araneus*), l'esquirol (*Sciurus vulgaris*), la rata cellarda (*Elyomis quercinus*), el talpó muntanyenc (*Microtus agrestis*) i el talp (*Talpa europaea*).



**tudó** (*Columba palumbus*)



**rata cellarda**  
(*Elyomis quercinus*)



**puput** (*Upupa epops*)

Fora dels boscos, als pocs **prats** que hi ha a l'Espai Natural, es troben ocells com el bitxac (*Saxicola torquata*), el trist (*Cisticola juncidis*), el cruixidell (*Miliaria calandra*), l'estornell (*Strunus vulgaris*), la cuereta blanca (*Motacilla alba*), el gaig (*Garrulus glandarius*) i la gralla (*Corvus monedula*). També viuen petits mamífers com l'eriçó comú (*Erinaceus europaeus*), el teixó (*Meles meles*), el conill (*Oryctolagus cuniculus*) i el talpó comú (*Microtus duodecimcostatus*).



**eriçó** (*Erinaceus europaeus*)

**gaig** (*Garrulus glandarius*)



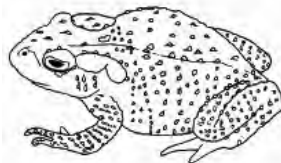
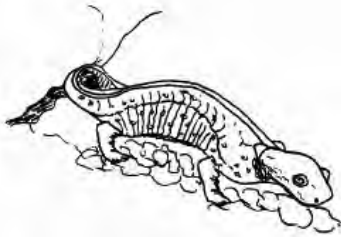
**esquirol** (*Sciurus vulgaris*)

A les **cingleres** es refugien als rapinyaires com el falcó (*Falco peregrinus*), el duc (*Bubo bubo*) i l'aufrany (*Neophron percnopterus*).

L'**embassament** representa un bon hàbitat per aus aquàtiques com el gavià argentat (*Larus cachinnans*), el corb marí gros (*Phalacrocorax carbo*), l'ànec coll verd (*Anas platyrhynchos*) i el berrat pescaire (*Ardea cinerea*). També trobem altres espècies com la polla d'aigua (*Gallinula chloropus*) i el blauet (*Alcedo atthis*).

En la zona de muntanya amb més abundància d'aigua i als **bosc de ribera**, on es fan basses naturals, viuen amfibis com el tritó verd (*Triturus marmoratus*), el gripau (*Bufo bufo*), la salamandra (*Salamandra salamandra*) o la granota verda (*Rana perezi*).

**tritó verd** (*Triturus marmoratus*)



**gripau** (*Bufo bufo*)



**salamandra** (*Salamandra salamandra*)

## Ocupació humana

Les dades aportades per les excavacions arqueològiques en diferents punts de l'espai natural, situen als **primers pobladors** fa uns 15.000 anys, tot i que els estudis preveuen la troballa de restes d'ocupació en èpoques més remotes encara. Els primers pobladors, caçadors i recol·lectors, van aprofitar abrigalls naturals com els que es poden observar en els jaciments del **Paleolític** del Cingle Vermell i del Castell a Vilanova de Sau, i van viure el canvi adaptatiu degut a la desaparició dels grans herbívors, que els portà a iniciar-se en l'agricultura a les portes del Neolític, com han demostrat diverses troballes al jaciment del Roc del Migdia, també a Vilanova de Sau. Tombes i megàlits com els de Puigseslloses a Folgueroles proven la continuïtat en el **Neolític**.

Un mil·lenni abans de Crist els pobladors de la zona deixaren restes importants de la **cultura del bronze** en els poblats fortificats com el de Puig Castellet de Folgueroles. Més tard els **ibers** de la tribu dels ausetans es van estendre per tota la comarca d'Osona, fins que les lluites amb els cartaginesos primer, i amb els **romans** més tard, els obligaren a deixar els seus poblaments a la muntanya i establir-se a la plana, entre l'any 200 i l'any 100 abans de Crist.



La via romana que baixava des de coll d'Ares pel Collsacabra fins a Vic dona prova de la romanització del territori i el domini d'aquestes terres fins al segle V, on l'entrada del **cristianisme** forçà la creació d'esglésies i parròquies per tot el territori, deixant Vic com a centre polític, religiós i social de la comarca. Després de l'organització definitiva de la comarca de Vic, obra personal del comte Guifré el Pilós, es promogueren entitats territorials com les de Vilatorça (a l'any 885), Savassona (a l'any 890) o Folgueroles (a l'any 915).

El **feudalisme** es va implantar a la comarca, repartint el territori i fraccionant la terra en petites explotacions familiars. Més enllà de l'any 1000, i amb la construcció de monestirs com el de Sant Pere de Casseres o el de Sant Llorenç del Munt, el feudalisme es va consolidar amb el suport de l'església cristiana que s'anava estenent per tot el territori construint assentament i esglésies romàniques com les de Sant Romà de Sau, Tavèrnoles, Vilalleons, etc.

Les repetides epidèmies de pesta negra, iniciades l'any 1348 van fer davallar el nombre d'habitants de la comarca, i els sobrevivents s'agruparen en grans cases pairals, pràcticament autosuficients. Amb la Guerra del Remences compresa entre els anys 1460 i 1486, es dona per finalitzada l'etapa feudal i l'inici d'un període, als inicis del segle XVI, d'inseguretat social deguda al fenomen del **bandolerisme**, amb exemples notables com el de Perot Rocaguinarda o Joan de Serrallonga. Durant aquest període també cal destacar la caça de bruixes, que entre l'any 1618 i 1622, va processar no menys de 50 dones veïnes de diversos pobles com Vilalleons.

Les **guerres contra França i contra Espanya** que es van succeir al llarg del segle XVII (la Guerra dels Trenta Anys (a partir de 1635, entre França i Espanya també), la Guerra dels Segadors (1640-1659), la Guerra de Devolució (1667-1668), la Guerra d'Holanda (1673-1679) i la Guerra dels Nou Anys (1689-1697)), també van deixar marques a la comarca, fins que després de la **Guerra de Successió** (anys 1702 al 1714), amb la pau i la implantació del sistema borbònic es va recuperar el creixement demogràfic i van aparèixer les primeres activitats industrials, com la dels terrissaires de Vilatorça.

A la fi segle XIX, amb el nou desenvolupament tecnològic i l'aparició de noves tècniques industrials, la vall del Ter es transformà per acollir el desenvolupament tèxtil i donar pas a una etapa de prosperitat i creixement que va durar fins a la meitat del segle XX, amb la reconversió de l'activitat rural i forestal en activitats industrials.

La demanda d'energia elèctrica per part de les noves indústries i d'aigua potable per a Barcelona i els nuclis de població del seus voltants, propiciaren la construcció de l'embassament de Sau (a l'any 1949), el que va canviar la fisonomia i el paisatge de tota la regió i feu que ja a l'any 1963, la Diputació de Barcelona inclogués la zona que avui és l'Espai Natural de les Guillerries-Savassona, en el seu catàleg d'espais naturals protegits tot i que la seva protecció legal definitiva no s'inicià fins a finals del segle XX.

## Evolució de la població

Habitants Municipis	Any 1900	Any 1950	Any 1991	Any 2001	Any 2005
Folgueroles	735	918	1.322	1.693	1.905
Sant Julià de Vilatorça	* 1.165	1.265	2.063	2.414	2.729
Tavèrnoles	284	291	241	273	301
Vilanova de Sau	727	980	311	332	330
<b>TOTAL</b>	<b>2.911</b>	<b>3.454</b>	<b>3.937</b>	<b>4.712</b>	<b>5.265</b>
Vic	11.146	16.975	28.736	32.703	37.825
Osona ( <i>comarca</i> )	---	---	117.442	129.455	142.337
Barcelona ( <i>província</i> )	1.052.977	2.215.901	4.654.407	4.804.606	5.226.350
Catalunya	1.984.115	3.218.596	6.059.494	6.361.365	6.995.206
Espanya	18.830.649	28.172.268	38.872.268	41.116.842	44.108.230

\* Sant Julià de Vilatorça es va constituir en municipi cap a l'any 1950 per l'agrupació dels pobles de Vilalleons i Vilatorça, per la qual cosa les dades de població fins aquesta data cal trobar-les en la suma de les corresponents a aquestes antigues poblacions.

Fonts : Institut d'Estadística de Catalunya. Instituto Nacional de Estadística de España

© Sotacingles, SL – Vilanova de Sau

## Activitat humana

L'activitat agrària, ramadera i forestal en explotacions de tipus familiar ha estat, i continua essent, encara que de forma molt menys important, l'activitat principal dels habitants de l'Espai Natural de les Guilleries-Savassona, tal i com sempre havia estat des de l'edat mitjana. Tot i això existeixen exemples de grans explotacions ramaderes d'integració, on la ma d'obra, la direcció i fins i tot l'orientació del negoci, es porta al marge de la família propietària de les finques. Dins de l'espai natural els municipis de Vilanova de Sau i Tavèrnoles disposen del major nombre d'explotacions agràries, moltes d'elles en règim d'arrendament parcel·lari.

Els cultius principals de les explotacions agrícoles són els farratges (alfals, blat de moro, raigràs, naps i ordi), tot i que també hi ha alguns conreus de cereal (bàsicament blat).

La ramaderia resta present a l'Espai Natural de les Guilleries-Savassona sobretot en el sector porcí, en explotacions integrals arreu de l'espai, i el sector boví en explotacions extensives principalment a Tavèrnoles i a Vilanova de Sau, on gaudeixen de la denominació d'origen Vedella dels Pirineus Catalans. Una altra denominació de qualitat que gaudeix la zona de l'espai natural és la de la Llonganissa de Vic, amb un important centre d'elaboració al municipi de Tavèrnoles.

La zona de Vilanova de Sau es coneguda per l'activitat artesanal de recollir plantes medicinals i aromàtiques (PAM), el que ha donat lloc a una coneguda fira que es celebra cada primer diumenge de juny. Altres exemples d'artesanía es troben al municipi de Folgueroles, on un artesà encara elabora cistells de vímet natural. Picapedrers, ceramistes, flabiolaires i d'altres oficis encara es poden trobar en els municipis de Sant Julià de Vilatorça o Folgueroles

Tampoc cal oblidar la important activitat forestal que encara es desenvolupa al sector més oriental de l'Espai Natural de les Guilleries-Savassona, no en va de les 8.375 ha de superfície de l'espai, el 80% correspon a boscos, el que suposa una activitat econòmica, que si bé moltes vegades és un complement de les explotacions agràries, aporta un volum important d'ingressos a la zona (llenya, fusta, carbó, pinyes, glans, bolets, caça, etc). Les explotacions mineres que en el passat van tenir alguna importància han deixat de funcionar i únicament es troben exemples d'explotació d'àrids a cel obert en zones properes a l'espai natural, i alguna pedrera per a materials de construcció a Folgueroles i Sant Julià de Vilatorça.

Actualment, però, el sector d'activitat amb més projecció de futur és el del turisme i de l'ús públic, que gràcies a la riquesa del paisatge i de l'entorn natural, ha permès desenvolupar una xarxa d'allotjaments, restaurants, activitats a la natura, rutes turístiques i culturals, totalment respectuosa amb el medi ambient i que controla de forma eficaç l'accés a l'espai natural. Esport aquàtics com el caiac o l'esquí nàutic, juntament amb el senderisme, les rutes a cavall, en BTT o en globus, formen part d'aquesta oferta turística i de lleure.

## La producció forestal

Com ja s'ha comentat anteriorment el sector forestal té un gran pes dintre de l'economia dels municipis de l'espai natural, sobre tot en els municipis de Tavèrnoles i Vilanova de Sau, concentrant-se l'activitat en la producció de llenya i fusta per a usos industrials.

Superfície forestal. Boscos. Per espècies. Comarques, àmbits i províncies.				
	Coníferes (resinoses)	Planifolis (frondoses)	Mixtes	Hectàrees Total
Osona	10.036	13.433	32.225	55.694
Barcelona	135.314	27.980	93.521	256.815
Girona	56.037	83.129	51.295	190.461
Lleida	119.011	72.570	104.526	296.107
Tarragona	67.232	5.088	22.960	95.280
<b>Catalunya</b>	<b>377.594</b>	<b>188.767</b>	<b>272.302</b>	<b>838.663</b>

Font: Institut d'Estadística de Catalunya. Cens agrari 1999  
© Sotacingles, SL – Vilanova de Sau

### Producció de fusta i llenya a Catalunya Destinació de la producció

	<i>m³ amb escorça</i>
<b>Fusta de llenya</b>	147.552
<b>Fusta d'indústria</b>	441.258
- fusta d'obra	194.940
- fusta de trituració	156.637
- pals i puntals	35.695
- altres usos industrials	53.986
<b>Total</b>	<b>588.810</b>

Fonts: Servei de Gestió Forestal. Departament de Medi Ambient i Habitatge. 2004  
© Sotacingles, SL – Vilanova de Sau

<i>Metres cúbics amb escorça</i>	Catalunya
<b>Coníferes (resinoses)</b>	<b>336.480</b>
avet	2.660
pi blanc	75.474
pi insigne	15.838
pi negre	19.369
pi pinyer	22.508
pi roig	120.652
pinassa	61.796
pinastre	14.479
altres espècies	3.704
<b>Planifolis (frondoses)</b>	<b>109.725</b>
alzines i roures	2.604
castanyer	16.072
eucaliptus	26.130
faig	5.796
freixe	718
pollancre	46.214
roure de fulla gran	2.070
vern	1.486
altres espècies	8.635
<b>Total</b>	<b>446.205</b>

Font: Generalitat de Catalunya. Departament d'Agricultura, Ramaderia i Pesca. Secretaria General /// Generalitat de Catalunya. Departament de Medi Ambient i Habitatge. 2004  
© Sotacingles, SL – Vilanova de Sau

## Els incendis forestals

Tot i que l'Espai Natural de les Guilleries-Savassona no ha experimentat mai un gran incendi, la preocupació per la prevenció i la conservació de l'entorn ha fet desenvolupar un gran sentit de responsabilitat entre els habitants dels municipis que l'integren i les administracions que el gestionen. Així s'han constituït ADF (Associacions de Defensa Forestal) de voluntaris, que juntament amb el personal de l'Espai Natural, i amb els mitjans de la Diputació de Barcelona i la Generalitat de Catalunya, vetllant per la seguretat del territori, establint-se protocols i plans d'actuació en cas que, malauradament, es produís un incendi forestal.

Les causes previsible més freqüents d'incendis forestals a Catalunya són:

<i>Causas d'incendi a Catalunya Any 2004</i>	Nombre	%
<b>1.- Causes naturals</b>	66	12%
<b>2.- Accidents</b>		
Ferrocarril	5	1%
Línies elèctriques	40	7%
Motors i màquines	31	5%
<b>3.- Negligències</b>		
Abocadors	3	1%
Cigarrets	31	5%
Cremes agrícoles	102	18%
Cremes de pastures	6	1%
Fogueres	17	3%
Treballs forestals	24	4%
Altres	78	14%
<b>4.- Intencionats</b>	103	18%
<b>5.- Revifats</b>	7	1%
<b>6.- Causes desconegudes</b>	52	9%
<b>TOTAL</b>	<b>565</b>	<b>100%</b>

	Any 2004 nombre incendis	Superfície forestal cremada (hectàrees)		
		bosc	no arbrada	TOTAL
<b>Bages</b>	28	21,1	1,3	22,4
<b>Baix Empordà</b>	12	193,8	307,0	500,8 <i>màxima</i>
<b>Berguedà</b>	7	0,0	0,4	0,5
<b>Garrotxa</b>	2	0,0	0,0	0,0 <i>mínima</i>
<b>Osona</b>	8	0,0	3,4	3,4
<b>Ripollès</b>	4	0,0	0,8	0,8
<b>Selva</b>	26	0,9	0,8	1,7
<b>Vallès Oriental</b>	23	0,1	2,4	2,5
<b>Catalunya</b>	<b>565</b>	<b>393,2</b>	<b>674,0</b>	<b>1.067,3</b>

Font: Servei de Prevenció d'Incendis Forestals. Departament de Medi Ambient i Habitatge.  
© Sotacingles, SL – Vilanova de Sau

## 2. Ús públic de l'Espai Natural

L'àmbit de l'Espai Natural de les Guilleries-Savassona no ha estat mai una zona massificada ni massa visitada, fet que ha possibilitat la conservació i la preservació del medi ambient d'una forma excepcional fins als nostres dies. Dintre dels objectius del Consorci de l'Espai Natural està el vetllar pel manteniment del patrimoni natural, cultural i paisatgístic que s'ha conservat fins avui, el que ha fet necessari establir normes i recomanacions per garantir l'accés ordenat a l'espai protegit, alhora que s'han creat un conjunt d'equipaments i infraestructures que:

- Eviten la freqüentació intensa d'alguns indrets i l'acampada lliure
- Faciliten informació al públic visitant
- Promouen activitats de divulgació del parc, de recerca i investigació, i d'educació ambiental

Dins el parc també es potencien les activitats pedagògiques mitjançant les estades a les escoles de natura, exposicions, itineraris senyalitzats, etc. El programa "**Coneguem els nostres parcs**", majoritàriament destinat als centres educatius de l'àrea metropolitana de Barcelona, proporciona als escolars la possibilitat de conèixer i gaudir de l'Espai Natural de les Guilleries-Savassona.

El programa "**Coneguem els nostres parcs**" és un servei públic d'educació ambiental de la Diputació de Barcelona, i pensat per a alumnes de 6è de Primària. La campanya segueix les orientacions de l'ordenació curricular d'educació primària proposada pel Departament d'Educació. Els temes de treball corresponen a l'àrea de coneixement del medi: el medi social i cultural, i el medi natural.

Així, el programa Coneguem els nostres parcs ajuda a treballar alguns dels objectius generals, continguts i objectius terminals que es proposen en aquesta ordenació curricular.

Per promoure i divulgar les activitats culturals que s'organitzen dins de l'espai natural i en els municipis que hi pertanyen, s'ha creat la campanya "**Viu el parc**" amb la intenció de fomentar la relació entre els seus habitants, les entitats cíviques i els visitants del parc. Aquest programa es duu a terme també a la resta d'espais que conformen la Xarxa de Parcs Naturals.

El programa d'activitats el formen actuacions de gèneres ben diversos:

- concerts musicals a l'aire lliure
- obres de teatre
- dramatitzacions poètiques
- conferències

El programa "**Viu el Parc**" també inclou les activitats culturals pròpies dels diferents municipis com: aplecs, festes majors, fires, etc.

La campanya "**Viu el Parc**" compta, a més, amb un programa escolar que permetrà que gairebé un centenar d'alumnes dels municipis que conformen l'espai natural aprofundeixin en el coneixement de la història del territori on viuen i conviuen.



### 3. Glossari

<b>acicular</b>	<i>adj.</i> Que té forma d'agulla.   Dit de les fulles llargues, primes i punxegudes, com les dels pins, els cedres, etc.    Dit dels minerals que cristal·litzen en acicules.   Dit de l'estructura d'algunes roques formades per l'associació d'acicules.
<b>aflorament</b>	<i>m.</i> Part d'una capa geològica que és observable a la superfície.   Àrea en què una capa, un filó o un jaciment apareixen a la superfície del terreny.
<b>al·luvial</b>	<i>adj.</i> D'al·luvió, produït per al·luvió. <i>Dipòsit al·luvial.</i>   <i>OBS. terrenys al·luvials</i> Terrenys del quaternari recent.
<b>al·luvió</b>	<i>m.</i> Revinguda d'aigua contra la riba; inundació.    Conjunt de sediments transportats i dipositats per les aigües corrents.   Accessió natural dels béns immobles consistent en l'increment successiu i lent de terres produït als predis afins a rius, com a conseqüència del corrent de les aigües
<b>anticlinal</b>	<i>m.</i> Plec simple de l'escorça terrestre en forma convexa amb el nucli amb roca més antiga.
<b>argil·lita</b>	<i>f.</i> Argila endurida, compactada, sovint cimentada, poc estratificada.
<b>bardissa</b>	<i>f.</i> Bosquina formada per arbustos i lianes, majoritàriament espinosos i de fullatge caduc.
<b>batòlit</b>	<i>m.</i> Massa de roca intrusiva de forma irregular consolidada sota capes potents i d'una extensió de centenars o de milers de quilòmetres.
<b>brolla</b>	<i>f.</i> Matollar de vegetals llenyosos no gaire alts i de fullatge poc dens, que deixa passar la claror fins al nivell de terra.
<b>calcari -ària</b>	<i>adj.</i> Que conté carbonat de calci.   <i>f.</i> Roca sedimentària que conté més d'un 50% de carbonat de calci.
<b>canyís</b> [pl. -issos]	<i>m.</i> Planta indígena, cosmopolita, de la família de les gramínies ( <i>Phragmites australis</i> o <i>Ph. communis</i> ), semblant a la canya però més gràcil, que creix, sovint formant grans colònies, a les vores d'estanys i de rius i en general en tots els indrets on hi ha una capa freàtica alta o en terrenys inundats.
<b>canyissar</b>	<i>m.</i> Lloc poblat de canyissos.
<b>conglomerat</b>	<i>m.</i> Roca coherent, sedimentària, detrítica, constituïda per fragments de roca (còdols, blocs o cairells) que tenen llur origen en d'altres roques preexistents que han estat arrencades per l'acció dels elements erosius i que posteriorment s'han sedimentat i cimentat.
<b>detrític -a</b>	<i>adj.</i> Format per detritus. <i>Roques detrítiques.</i>
<b>detritus</b>	<i>m.</i> Producte resultant de l'esmicolament, la desintegració, d'un cos sòlid. <i>Detritus al·luvials.</i>
<b>edàfic -a</b>	<i>adj.</i> Que es refereix a l'edafologia.
<b>edafologia</b>	<i>f.</i> Part de la ciència del sòl que fa referència a les relacions entre el sòl i les plantes.
<b>esquist</b>	<i>m.</i> Roca cristal·lina metamòrfica d'estructura fullada, que es divideix al llarg de plans aproximadament paral·lels.   Pissarra, llicorella, llosa.
<b>esquistós -osa</b>	<i>adj.</i> Relatiu o pertanyent a l'esquist.
<b>esquistositat</b>	<i>f.</i> Propietat de les roques metamòrfiques que els confereix una gran fissilitat causada per l'ordenament intern dels minerals lamel·lars o aciculars segons uns plans paral·lels que no sempre coincideixen amb el pla de l'estratificació.
<b>estratigrafia</b>	<i>f.</i> Part de la geologia que tracta de l'arranjament i la successió dels estrats i n'estudia la gènesi i l'evolució.
<b>estratigràfic -a</b>	<i>adj.</i> Relatiu o pertanyent a l'estratigrafia. <i>Sèries estratigràfiques.</i>
<b>fenàs</b> [pl. -assos]	<i>m.</i> Nom donat a diverses gramínies, sobretot herbes pradenques de fulla dura, principalment: <b>fenàs de marge</b> ( <i>Brachypodium phoenicoides</i> ).
<b>fenassar</b>	<i>m.</i> Prat de fenassos o fenals.
<b>físsil</b>	<i>adj.</i> Que tendeix a esberlar-se.
<b>fissilitat</b>	<i>f.</i> Qualitat de físsil. <i>La físsilitat d'una roca.</i>



<b>gres</b>	<i>m.</i> Roca sedimentària detrítica, coherent, composta, en més d'un 85%, de sorra consolidada per un ciment de qualsevol natura, i amb el gra que la forma compost de qualsevol mineral detrític (quars, calcita, feldespat, mica, etc.).   Terra arenosa.
<b>intrusiu -iva</b>	<i>adj.</i> Dit de la roca ígnia resultant d'una intrusió; és a dir que s'introdueix, en estat de fusió, en una roca ja existent. <i>Roca intrusiva</i> .
<b>jonca</b>	<i>f.</i> Nom donat a diverses plantes aquàtiques de llocs humits, del gèn. <i>Scirpus</i> , amb aspecte de jonc robust.
<b>jonça</b>	<i>f.</i> Herba cespitosa de la família de les liliàcies ( <i>Aphyllantes monspeliensis</i> ), d'aspecte de jonc menut, pròpia dels prats secs de la baixa muntanya calcària.
<b>jonceda</b>	<i>f.</i> Prat de jonça o de jonca.
<b>lamel·la</b>	<i>f.</i> Làmina prima; òrgan en forma de làmina.
<b>lamel·lar</b>	<i>adj.</i> Relatiu o pertanyent a la lamel·la.   Compost de lamel·les.
<b>litologia</b>	<i>f.</i> Part de la geologia que tracta de les roques.
<b>litològic -a</b>	<i>adj.</i> Relatiu o pertanyent a la litologia.
<b>màquia</b>	<i>f.</i> Bosquina densa d'arbustos de fulla plana, petita, coriàcia i persistent tot l'any, pròpia de les terres de clima mediterrani
<b>marga</b>	<i>f.</i> Roca sedimentària composta d'argila i de carbonat de calci.
<b>megàlit</b>	<i>m.</i> Pedra grossa que forma part d'un monument prehistòric.
<b>metamòrfic -a</b>	<i>adj.</i> Pertanyent o relatiu al metamorfisme, que ha sofert metamorfisme. <i>Roques metamòrfiques</i> .
<b>metamorfisme</b>	<i>m.</i> Modificació de l'estructura, de la composició mineralògica i, normalment, de la composició química de les roques provocada per l'acció combinada de la pressió, la calor, l'aigua i altres elements.
<b>nummulit</b>	<i>m.</i> Gènere de foraminífers fòssils en forma de llentilla, de dimensions entre 5 i 60 mil·límetres, que visqueren durant el paleocè.
<b>rupícola</b>	<i>adj.</i> Que viu o que es troba a les roques.
<b>sediment</b>	<i>m.</i> Matèria que un líquid portava en suspensió i s'ha dipositat al fons. <i>Terrenys de sediment</i> .    Material sòlid, coherent o solt, format a la superfície de la Terra a baixa temperatura, d'origen inorgànic o orgànic, procedent de l'alteració i el transport de partícules rocoses o de l'acció química o bioquímica dels organismes.
<b>sedimentació</b>	<i>f.</i> Acció de sedimentar o de sedimentar-se; l'efecte.   Dipòsit d'un sediment, el qual forma un estrat.
<b>sedimentari -ària</b>	<i>adj.</i> Relatiu o pertanyent al sediment; format per sedimentació. <i>Roques sedimentàries</i> .
<b>silvicultura</b>	<i>f.</i> Conreu dels boscos.   <i>ESP.</i> Ciència que estudia el conreu dels boscos i llur aprofitament racional.
<b>sinclinal</b>	<i>m.</i> Plec de l'escorça terrestre en forma còncava que presenta en el nucli les capes més recents.
<b>vímet</b>	<i>m.</i> Branca prima, llarga i flexible de la vimetera o d'altres arbres.
<b>vimetera</b>	<i>f.</i> Arbre o arbust ( <i>Salix fragilis</i> ), de branquillons drets, prims i flexibles, i fulles lanceolades, sedoses a la cara inferior.    Salze blanc.
<b>xancre</b>	<i>m.</i> Ulceració amb tendència a estendre's i a destruir els teixits veïns.   Necrosi cortical del tronc d'un arbre acompanyada d'hipertròfies i d'esquerdes longitudinals.   <b>xancre del castanyer</b> Mal de l'escorça del castanyer.

Definicions del glossari extretes del Portal de Dades Lingüístiques (PDL) de l'Institut d'Estudis Catalans (IEC) (<http://www.iec.es>). El PDL inclou les dades del Corpus Textual Informatitzat de la Llengua Catalana (Corpus) i les del *Diccionari de la llengua catalana* (DIEC).

**Institut d'Estudis Catalans (IEC)**  
 C. del Carme, 47. 08001 Barcelona  
 Tel. 932 701 621 / 932 701 620  
 Fax 932 701 180

## 4. Normes

- Hem d'anar molt en compte per respectar el medi, intentant deixar el mínim rastre possible del nostre pas per la zona. Cal recordar que cadascú és responsable de les seves deixalles i caldrà que les guardi a la motxilla per llençar-les al corresponent contenidor un cop torni a casa.
- La presència de l'home en la zona ha deixat tot un seguit de manifestacions al llarg del temps: ermites, esglésies, castells, masies, corrals, barraques, marges, camins, basses, etc. Tot això constitueix un patrimoni cultural de gran riquesa que cal conservar.
- L'accés rodat (en vehicle) també està regulat. No es pot circular fora de les carreteres i les pistes d'ús públic; respecteu els senyals.
- L'Espai Natural de les Guilleries-Savassona és un indret idoni per a la pràctica esportiva. Recordeu que no us podeu desviar dels camins.

## Recomanacions



Seguiu les indicacions i recomanacions dels cartells, dels punts d'informació i dels guardes.



Respecteu les activitats agrícoles i ramaderes ja que són el mitjà de vida per a molts habitants d'aquest espai i el seu entorn.



El bosc és un recurs natural renovable que en aquest espai s'aprofita de manera racional. Les talles hi són regulades per la Llei forestal de Catalunya i per la normativa de l'Espai Natural de les Guilleries-Savassona.



Gaudiu de l'Espai Natural de les Guilleries-Savassona tot conservant-ne la riquesa natural i arquitectònica.



No és permesa l'acampada lliure. Si voleu acampar us caldrà un permís; els ajuntaments us orientaran per obtenir-lo.



Les castanyes, a més de ser un recurs econòmic per als seus propietaris, constitueixen l'aliment de moltes espècies animals. Colliu-les amb moderació i amb l'autorització dels propietaris dels arbres.



El boix grèvol és un arbre escàs que proporciona refugi i aliment a moltes espècies d'animals. És protegit per la Llei i la seva recol·lecció és penalitzada.



No feu sorolls innecessaris. Respecteu la tranquil·litat, especialment als llocs de nidificació dels ocells.



Reduïu la velocitat del vostre vehicle quan circuleu pels camins i no el deixeu estacionat de forma que obstaculitzi el pas.



No és permesa la circulació de vehicles, bicicletes i cavalls fora de les carreteres i les pistes d'ús públic. Utilitzeu la xarxa de pistes i camins senyalitzats i respecteu la propietat privada.



Recordeu que al període del 15 de març al 15 d'octubre és expressament prohibit realitzar cremes, el llançament de focs d'artifici, els focs a terra i les barbacoes als terrenys forestals i la franja de 500 m que els envolta. Del 16 d'octubre al 14 de març, si heu de fer foc dins de terrenys forestals o a la franja de 500 m que els envolta caldrà que ho comuniqueu a les oficines del cos d'agents rurals, a l'ajuntament on es trobi situat el terreny forestal, al consell comarcal corresponent o a les delegacions territorials del Departament de Medi Ambient i Habitatge.



No llenceu les deixalles. Utilitzeu les papereres o els contenidors existents i els dels pobles propers.



Si colliu bolets o herbes remeieres, no malmeteu el bosc utilitzant eines o excavant la terra.



No abandoneu animals de companyia ni agafeu cap animal.



Les activitats de caça i pesca hi són regulades per la Llei i únicament són permeses als vedats de caça i de pesca existents.

## Bibliografia

- ARROYO, M., PANAREDA, J.M. **Resum de geografia humana de Catalunya**. Col·lecció Descoberta Geogràfica. Eumo Editorial. 1997. Vic.
- BAUCCELLS, J., CAMPRODON, J. & ORDEIX, M. **La Fauna Vertebrada d'Osona**. Lynx Edicions, S. L. 1998. Barcelona.
- BECH, J. **El recurs sòl**. En: medi ambient i geologia. Quaderns d'Ecologia aplicada. Núm. 15. 1998. Diputació de Barcelona.
- BOLÒS, O. de. **La vegetació dels Països Catalans**. Ed. Aster. 2001. Terrassa.
- BOLÒS, O. de & VIGO, J. **Flora dels Països Catalans**. Vol 1 i 2. Ed. Barcino. 1984-1990. Barcelona.
- BOLÒS, O. de, VIGO, J. MASALLES, R.M. & NINOT, J.M. **Flora manual dels Països Catalans**. Ed. Pòrtic. 1990. Barcelona.
- CAMPBELL, A. C. **Guía de campo de la flora y fauna del Mediterráneo**. Omega. 1979. Barcelona.
- CERCLE D'AMICS DELS PARCS NATURALS. **Amics núm. 9 – febrer de 2006**. Àrea d'Espais Naturals. Diputació de Barcelona.
- ESPAI NATURAL DE LES GUILLERIES-SAVASSONA. **Mapa excursionista (1:25.000)**. Àrea d'Espais Naturals. Diputació de Barcelona. 1a edició, juny de 2006.
- FERRER, X., MARTÍNEZ I VILALTA, A. & MUNTANER, J. **Història Natural del Països Catalans**. 12 Ocells. Enciclopèdia Catalana, S. A. 1986. Barcelona.
- FOLCH I GUILLEN, R. **La vegetació dels països catalans**. Ketres Editora. 1981. Barcelona.
- FRANQUESA, T. **Història Natural dels Països Catalans. L'Herbari Vol I, II, III**. Enciclopèdia Catalana S.A. 1988. Barcelona.
- GENERALITAT DE CATALUNYA. **Espècies protegides**. Departament d'Agricultura Ramaderia i Pesca. 1987. Barcelona.
- GIL OLCINA, A. i OLCINA, J. **Climatología general**. Ed. Ariel. 1997. Barcelona.
- LACOSTE, A. & SALANON, R. **Biogeografía**. Oikos-Tau. 1973. Madrid.
- MARTÍN VIDE, J. **Mapas del tiempo: fundamentos, interpretación e imágenes de satélite**. Ed. Oikos-Tau. 1991. Barcelona.
- MASCLANS, F. **Guía per a conèixer els arbres**. Montblanc-CEC. 1972. Barcelona.
- MASCLANS, F. **Guía per a conèixer els arbusts i les lianes**. Montblanch-CEC. 1973. Barcelona.
- MIRÓ, M. de, DOMINGO, M. **Medi Natural: Relleu**. Col·lecció Coneguem Catalunya, Los Libros de la Frontera. 1986. Barcelona.
- NUET, J., PANAREDA, J.M. & ROMO, A.M. **La vegetació de Catalunya**. Eumo editorial. 1991. Vic
- PANAREDA, J.M. **Resum de Geografia Física de Catalunya**. Col·lecció Descoberta Geogràfica, 3. Eumo Editorial. 1996. Vic.
- PASCUAL, R. **Guia dels arbres dels Països Catalans**. Editorial Pòrtic Natura. 6a edició, juliol de 2004. Barcelona.
- PASCUAL, R. **Guia dels arbustos dels Països Catalans**. Editorial Pòrtic Natura. 3a edició, març de 2004. Barcelona.
- PETER, A. **La nueva cartografía**. Ed. Vicens Vives. 1992. Barcelona.
- PUIGCERVER, M. **Atlas de Zoología. Vertebrados**. Ed. Edibook. 1988. Barcelona.
- ROBINSON, A., SALE, R., MORRISON, J., & MUEHRCKE, P. **Elementos de Cartografía**. Omega. 1997. Barcelona.
- ROVIRÓ, X. **100 llegendes de la Plana de Vic**. Ed. Farell. 2000. Sant Vicenç de Castellet.
- TERRADAS, J. **Ecología de la vegetación**. Ed. Omega. 2001. Barcelona.

## Internet

- Xarxa de Parcs Naturals de la Diputació de Barcelona. <http://www.diba.cat/parcsn>
- Programa Coneguem els nostres parcs. <http://www.diba.cat/parcsn/educació>
- Banc de dades de la biodiversitat de Catalunya. <http://biodiver.bio.ub.es/biocat/homepage.html>
- Mapes digitals. <http://www.gencat.es/mediamb/sig/sig.htm>
- Dir.Gen. Medi Natural Gen.Catalunya. [http://mediambient.gencat.net/cat/el\\_medi/natura/inici.jsp](http://mediambient.gencat.net/cat/el_medi/natura/inici.jsp)
- Servei Català de Meteorologia. <http://www.meteocat.com>
- Instituto Nacional de Meteorologia. <http://www.enm.es>
- Institut d'Estadística de Catalunya. <http://www.idescat.net>
- Arxiu Històric Comarcal d'Osona. <http://www.arxiuosona.org>

## Vídeo

- **Els boscos de Catalunya.** Generalitat de Catalunya (Departament d'Educació i Universitats). 1997. Barcelona.
- **Els mapes i les previsions meteorològiques.** Centre National de Documentation Pedagogique (París); Generalitat de Catalunya (Departament d'Educació i Universitats). 1993. Barcelona.
- **Els sediments i les roques.** Centre National de Documentation Pedagogique (París); Generalitat de Catalunya (Departament d'Educació i Universitats). 1996. Barcelona.
- **Osona des de l'aire.** Setmanari *La Marxa*. 2002. Vic.